



**Rutes per  
descobrir el  
patrimoni  
arquitectònic de  
les Comarques  
Centrals**

**Imatge:**

© Judith Casas - La Bauma

***Rutes d'arquitectura*** és un nou apartat editorial de la pàgina web [arquitecturacatalana.cat](http://arquitecturacatalana.cat) impulsat pel Col·legi d'Arquitectes de Catalunya (COAC). Aquest espai, basat en l'ampli fons documental del COAC, ofereix diversos itineraris per descobrir el patrimoni arquitectònic del nostre país.

La iniciativa vol convertir-se en un **eina de referència** a l'hora de planificar rutes d'arquitectura a Catalunya per tal que la ciutadania pugui visitar i veure, de primera mà, l'**arquitectura moderna i contemporània de Catalunya**.

La cerca és fàcil i intuïtiva, ja que l'eina inclou filtres com la localitat, l'autor, la durada de la ruta o la temàtica. A més a més, es pot consultar en ruta i gràcies a un mapa interactiu es pot

visualitzar el recorregut sencer prèviament.

Podeu trobar diferents rutes del territori a les Comarques Centrals:

### **Llegat modern i contemporani a Igualada**

Parlar d'arquitectura a la capital de l'Anoia sempre ens transporta a un passat industrial de grans fàbriques, principalment vinculades al barri del Rec. Adoberies, cotoneres i un llarg llistat van fer d'Igualada un motor econòmic que va anar caient lentament en decadència a mesura que el segle XX avançava, fins a quedar en quelcom més aviat testimonial. Aquesta ruta pretén ser una oportunitat per sortir de la nostàlgia industrial i reivindicar el llegat patrimonial modern.

### **Patrimoni industrial del riu Ter, per Pau Albert**

Situat a l'extrem nord-est de Catalunya, el riu Ter inicia el seu curs als Pirineus i desemboca a la mar Mediterrània, tot travessant cinc comarques de Catalunya: Ripollès, Osona, La Selva, Gironès i Baix Empordà. Té una longitud de 208 km i una superfície de conca de 3.010 km<sup>2</sup>, sent un dels rius de més recorregut de la xarxa hidrogeogràfica Pirineus-Mediterrània.

### **Formes de transformació a Osona, per Maria Giramé**

Aquesta ruta arquitectònica segueix un fil argumental comú: la transformació. La transformació entesa com a fenomen d'apropiació de realitats trobades; de canvi d'estructures físiques i culturals al llarg del temps. Ens interessa descobrir quines són les qualitats d'aquests estructures persistents, que han resistit crisis de models productius, reformes polítiques o transicions estilístiques; i, alhora, detectar l'habilitat que demostren les diferents formes d'apropiació temporal que aquesta ruta ens ofereix.

### **El museu dels meus somnis, per Arrate Abaigar Villota**

Aquesta ruta us dirigeix a diferents municipis i comarques de Catalunya. L'any 1987 Remy Zaugg va escriure *El museu d'art dels meus somnis o el lloc de l'obra i de l'home*, explorant la intersecció entre art, espectador i entorn museístic i detallant les condicions òptimes per a l'experiència artística. Per dissenyar un bon museu cal establir i entendre quins paràmetres cal valorar i estudiar. A través d'una breu ruta d'un cap de setmana, formada per espais per a l'art, però també per altres equipaments es busca respondre a com dissenyar un museu ideal, el museu dels meus somnis.

Un museu ha de generar un espai urbà interessant, un museu ha de redefinir el seu context, ha de plantejar una correcta circulació i seqüència museogràfica, ha de ser un lloc interessant. ha de parar esment al detall, en conclusió, un museu és un lloc, que lluny de ser aliè a la persona, és un refugi on acudir per a trobar-se amb la cultura i entendre el nostre lloc al món.

### **Vidal i Arderiu, una obra als Pirineus, per Anna Vidal**

L'any 1971, **Lluís Vidal Arderiu** s'instal·la a viure a Alp, on residirà durant 6 anys. Allà obre un petit despatx que funciona en paral·lel al que tenia a Barcelona. A partir d'aleshores, la seva vida personal i professional es desenvolupa a cavall entre el Pirineu i Barcelona.

Aquesta ruta mostra una selecció de les seves obres executades entre el Berguedà i La Seu d'Urgell.

### **Les colònies industrials del Llobregat al Bages i el Berguedà, per Francesc Rafat**

La ruta proposada comprèn colònies industrials situades en el tram de riu entre Monistrol de Montserrat i Berga. En la visita a una colònia cal observar el conjunt arquitectònic en la seva globalitat i en la particularitat de cadascuna de les seves edificacions.

La pàgina web **[www.arquitecturacatalana.cat](http://www.arquitecturacatalana.cat)** és un espai digital dedicat a la difusió de l'arquitectura moderna i contemporània de Catalunya. Promogut pel Col·legi d'Arquitectes de Catalunya, el portal ofereix un extens catàleg de més de 5.000 obres, més de 2.000 autors i 200 fotògrafs, divulgat a través de més de 42.000 fotografies, plànols i dibuixos. Inclou, també, recursos com mapes interactius, articles de recerca i filtres de cerca avançats que permeten explorar les obres per criteris temporals, tipologia o autoria.

2/08/2024

[Tornar](#)



**Exposició:  
Projectes  
presentats al  
Concurs de  
rehabilitació de  
l'edifici de  
l'Anònima  
Manresana**

**Imatge:**

© Col·legi d'Arquitectes de Catalunya (COAC)

**Organizing Entity :**  
COAC

**Place :** Sala Pòrtic  
(C. Arquitecte Oms, 5)

**Regional branch :**  
Comarques Centrals -  
Seu de Manresa

**Start date :**  
Wednesday, 24 July,  
2024

**End date :** Friday, 6  
September, 2024

**Time :** De dilluns a  
divendres de 9 a 14h

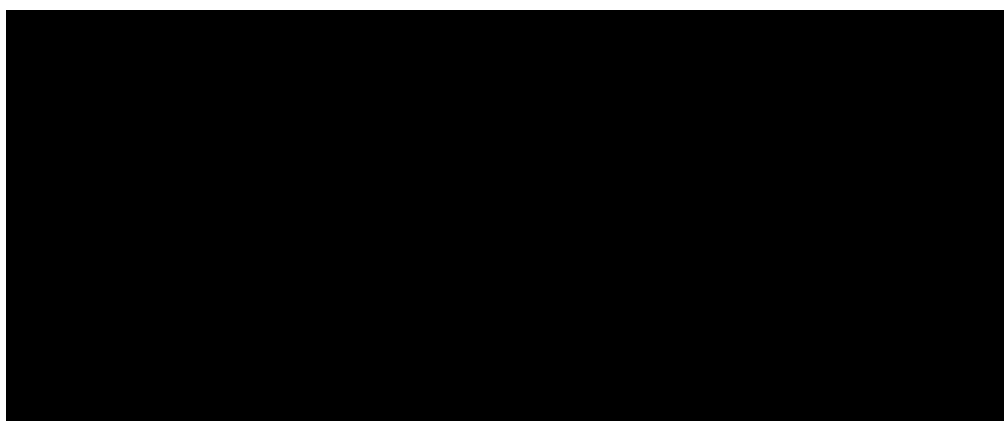
[Tornar](#)

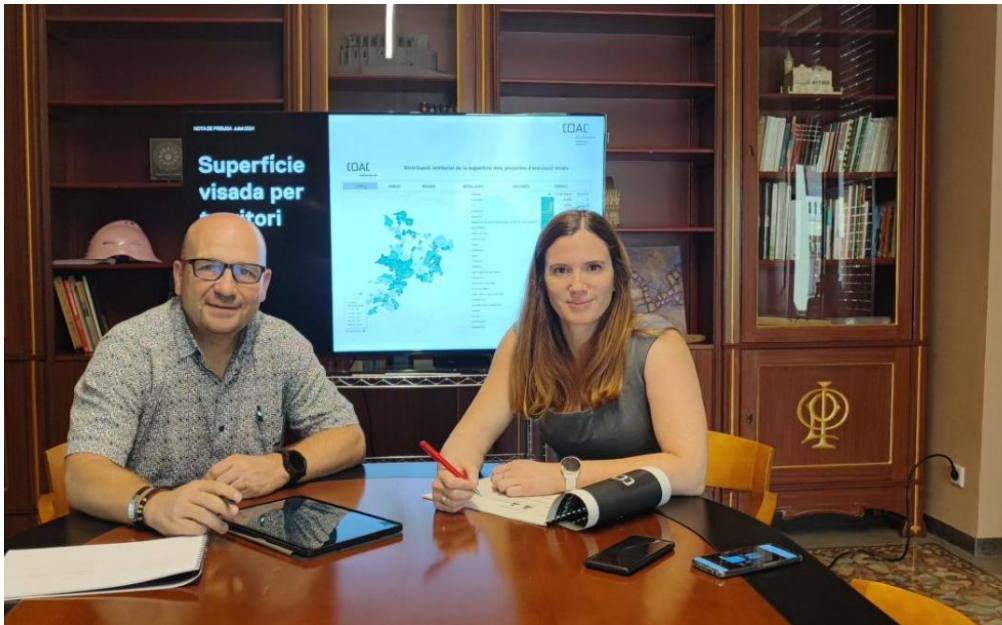
A la Sala Pòrtic del la seu de Manresa del Col·legi d'Arquitectes de Catalunya (COAC) es poden veure els projectes presentats al concurs de rehabilitació de l'edifici de l'Anònima Manresana, promogut per l'Ajuntament de Manresa.

A més dels diversos projectes, també es pot conèixer en detall la proposta guanyadora, de l'arquitecta Meritxell Inaraja.

L'exposició està oberta al públic, oferint una oportunitat única per als ciutadans de Manresa i visitants d'apreciar les idees i solucions proposades per a la rehabilitació d'aquest emblemàtic edifici.

Col·labora:





## La construcció a les Comarques Centrals creix un 9% i supera els nivells anteriors a la pandèmia

**Imatge:**

© Col·legi d'Arquitectes de Catalunya (COAC)

La Demarcació a les Comarques Centrals del Col·legi d'Arquitectes de Catalunya (COAC) ha analitzat, en una convocatòria oberta als mitjans de comunicació, les dades del visat d'edificació al territori referents al primer semestre de 2024. L'estudi presentat s'ha fet a partir dels projectes d'execució d'obra visats, tant els corresponents a intervencions d'obra nova com els d'actuacions en edificacions existents. Les conclusions d'aquesta anàlisi proporcionen les dades més fiables d'allò que en el futur immediat es construirà al territori.

### **Superfície visada i nombre d'expedients**

El primer semestre del 2024 s'han visat un total de 153.811 m<sup>2</sup> a la Demarcació de Comarques Centrals, un 9% més que el mateix període de 2023. Aquesta xifra representa un 6% del total de superfície visada a Catalunya (2.603.821 m<sup>2</sup>). Comparativament amb anys anteriors, la superfície visada el primer semestre d'enguany a Comarques Centrals és la més alta des del 2019, a excepció del primer semestre del 2022.

Tot i el creixement en superfície, el nombre d'expedients ha estat un 10% inferior al de fa un any, tancant el semestre en 417 expedients visats. Per tant aquest primer semestre del 2024 s'estan visant projectes més grans que altres anys. Pel que fa a l'anàlisi per comarques, l'augment de superfície el trobem a Osona (28,4%), Bages (14,9%) i Berguedà (9,6%). Per

contra, Anoia i Moianès han experimentat un creixement negatiu, amb un 34,9% i un 3,9% per sota respectivament.

En la lectura municipal, les poblacions que concentren major nombre de metres quadrats visats són Manresa, un 22% del total de la superfície visada a la Demarcació, i Vic (20,3%). A més distància se situen Igualada (3,3%), Manlleu (3%) i Monistrol de Montserrat (2,8%).

### **Projectes d'obra nova i rehabilitació**

La rehabilitació experimenta un creixement del 7,8% respecte al primer semestre del 2023 i les Comarques Centrals és de les poques demarcacions que experimenta un creixement positiu, ja que les dades globals de visat situen la rehabilitació al conjunt de Catalunya un 1% per sota. En dades globals semestrals la rehabilitació se situa a les Comarques Centrals en un 33%, 6 punts per sobre que el global de Catalunya que té el 27%.

Els 49.341 m<sup>2</sup> de rehabilitació visats a la Demarcació de Comarques Centrals equivalen a un 7,4% del total de rehabilitació visada a Catalunya (662.895 m<sup>2</sup>). Per comarques, l'augment de la rehabilitació aquest semestre s'ha centrat a les comarques del Bages (101%) i Berguedà (2,7%).

Pel que fa als municipis, Manresa i Vic concentren la major part de metres quadrats de rehabilitació visats, amb un 18% i 15% respectivament.

Malgrat aquestes dades positives, no han generat el creixement esperat per l'impacte dels programes d'impuls a la rehabilitació finançats a través dels fons europeus Next Generation. Cal remarcar que dels 106 expedients tramitats pel COAC el 2024 dins el programa 3 de Rehabilitació d'Edificis, Comarques Centrals és la demarcació on s'han tramitat més expedients a banda de Barcelona (en concret s'han tramitat divuit expedients).

Des del COAC seguim treballant per activar la cultura de la rehabilitació a casa nostra perquè la resposta als nous reptes ha de passar per rehabilitar, renovar i millorar els nostres edificis, barris i ciutats amb una mirada integral de les intervencions. En aquest sentit, els fons europeus són una oportunitat única per promoure la rehabilitació del nostre parc edificat. Per tal d'assessorar, informar i acompanyar la ciutadania en la rehabilitació d'edificis vinculada als Next Generation, el COAC compta amb l'Oficina Tècnica de Rehabilitació. Paral·lelament, des del COAC estem liderant a Catalunya el projecte de descarbonització de l'arquitectura, amb l'objectiu no només de preparar als arquitectes al repte que tenim per davant, sinó per esdevenir motor de transformació en el sector.

Pel que fa a l'obra nova, tanca un semestre de creixement positiu després d'un any de davallada. Així, amb 101.446 m<sup>2</sup> visats se situa un 10,6% per sobre en relació al primer semestre de 2023. El comportament, novament, és diferent segons la comarca i es concentra al Moianès (167,3%), Osona (70%) i Berguedà (25,1%).

En relació al conjunt de Catalunya, la superfície d'obra nova visada a la Demarcació de Comarques Centrals aquest semestre representa el 5,3% del total d'obra nova visada (1.913.765 m<sup>2</sup>).

### **Anàlisi per usos: habitatge i no habitatge ?**

L'habitatge a la Demarcació de Comarques Centrals ha crescut tant en superfície com en nombre d'habitatges de nova creació visats. El primer semestre de 2024 s'han visat 105.008 m<sup>2</sup> d'ús habitatge ?comptabilitzant l'obra nova i les intervencions en edificacions existents?,

xifra que representa un 7,9% més que el primer semestre de 2023. Aquesta dada suposa que a la Demarcació s'ha visat el 5,4% de superfície d'habitatge visada a tot el territori català (1.955.292 m<sup>2</sup>).

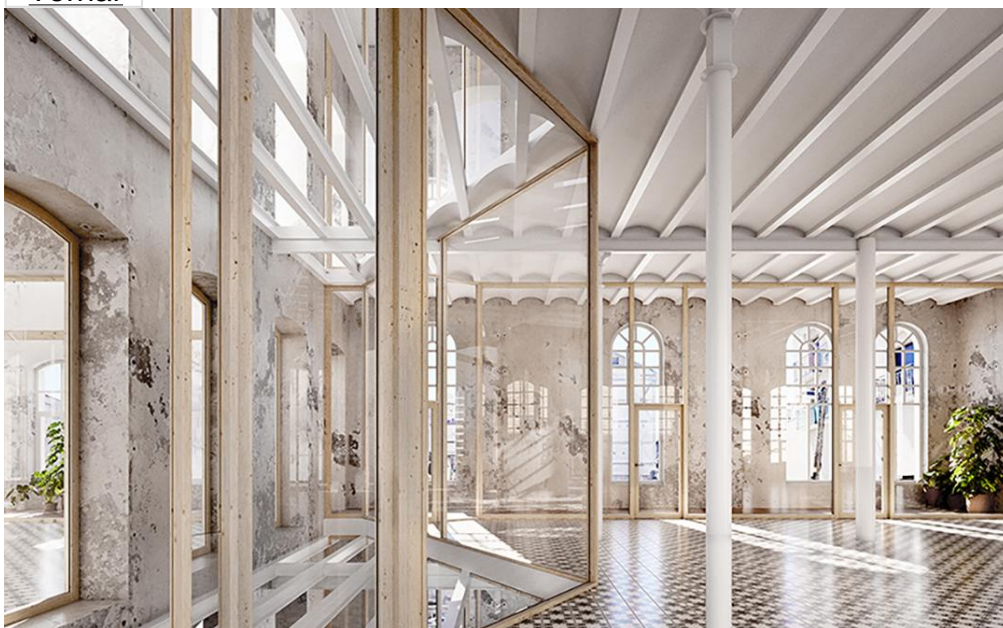
Pel que fa al nombre d'habitatges, el primer semestre d'enguany s'han visat 471 habitatges de nova creació, un 12,6% més que el mateix període de l'any passat. La Demarcació concentra el 4,5% del total d'habitatges nous visats a tot Catalunya (10.394). L'única comarca amb creixement negatiu pel que fa a nombre d'habitatges de nova creació és Osona, presenta una davallada del 20,5% en relació al primer semestre de l'any passat que cal recordar que va ser molt positiu. La resta de comarques tenen un creixement positiu: Anoia 21,1%, Bages 45,9%, Berguedà 33,3% i Moianès 44,4%.

En relació amb el no habitatge, la superfície també creix, concretament un 14,1%, amb un total de 45.779 m<sup>2</sup> visats. El sector que presenta un augment més significatiu és l'hostaleria, que ha crescut un 1.389% (dada que s'explica per la construcció d'una residència d'estudiants a Vic). També presenta un comportament positiu educació amb un 123,2% més de superfície visada (a causa de la construcció de la Clínica Odontològica Universitària de la FUB a Manresa).

### **Podeu consultar aquí les dades del visat d'edificació a Catalunya del primer semestre de 2024**

18/07/2024

Tornar



**L'Hora del Pati  
amb Meritxell  
Inaraja**

Imatge:

@MeritxellInaraja

**Organitzing Entity :**

COAC

**Place :** Sala de

Conferències de la

Casa Lluvià

(C/Arquitecte Oms, 5).

**Regional branch :**

Comarques Centrals

**Start date :**

Thursday, 11 July,

2024

**Time :** A partir de les

18h

[Tornar](#)

**La Demarcació de les Comarques Centrals del Col·legi d'Arquitectes de Catalunya organitza novament "L'hora del Pati" a la seu del COAC de Manresa. La Casa Lluvià acollirà l'arquitecta Meritxell Inaraja per presentar la proposta de rehabilitació de la fàbrica l'Anònima de Manresa.**

Arquitecta des de 1994, Inaraja és professora associada de Projectes de Restauració i de Màster dels Estudis d'Arquitectura de la Universitat de Girona. Des de 1995 dirigeix el seu propi estudi realitzant projectes i obres de totes les escales, entre els quals destaca la rehabilitació d'edificis històrics públics i privats.

Obres com la restauració de les muralles de Vic, l'arxiu del Garraf, el castell de la Tossa de Montbui i la restauració de la Unió de Cooperadors de Gavà, obra de Josep Lluís Sert, han estat seleccionades als Premis FAD i al European Heritage Award. L'obra de rehabilitació de la Seca a Barcelona ha estat presentada a la Biennial d'Arquitectura de Venècia de 2012. Ha format part de la Comissió de Patrimoni de la Generalitat de Catalunya i d'Arquitectura de l'Ajuntament de Barcelona i actualment és membre del Comitè Científic de UIA World Congress 2026.

La jornada tindrà lloc a partir de les 18 h i, després de la presentació, gaudirem del **Pati de la Casa Lluvià** amb un refrigeri i música en directe.

Inscripcions per la copa de vi EXHAURIDES.





**Copyright@ Col·legi d'Arquitectes de Catalunya :** <http://coac.arquitectes.cat/en/bages-bergueda?page=5>