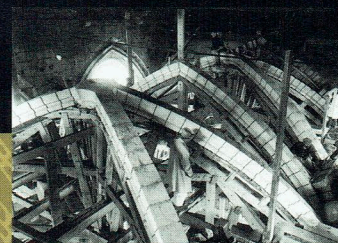


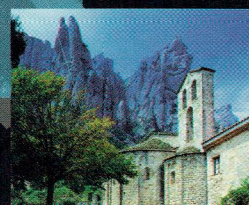
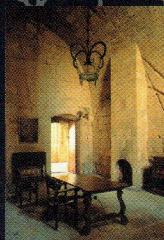
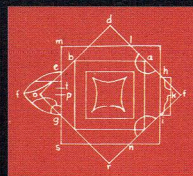
MONESTIRS

XXIII Curset sobre la Intervenció
en el Patrimoni Arquitectònic

Del 14 al 17 de desembre de 2000




Col·legi d'Arquitectes
de Catalunya



XXIII CURSET PATRIMONI ARQUITECTONIC



VISITA DEL DIA 17 DE DESEMBRE
AL MONESTIR DE SANTA MARIA DE VALLBONA

Vallbona de les Monges. L'Urgell. Lleida

Jordi Llorens Perelló, arquitecte

1.- DADES GENERALS DEL MONESTIR

Vallbona está situada cap a la fi d'una llarga i estreta vall, que s'obre finalment a Maldà i a la gran explanada de Lleida. El monestir de Santa Maria de Vallbona, va ser fundat cap a l'any 1.153 i pertany a l'ordre del Cister des de al primers anys 1170.

El monestir segueix ocupat per la Comunitat religiosa, del Cister des de fa més de 800 anys. Es tracte d'un fet excepcional, donç molt pocs monestirs a Europa fundats, al segle XII, presentan la situació i vitalitat de Vallbona. Els sgles XII i XIII va ser la fundadora d'altres monestirs, algun dels quals estan encare en funcionament.

L'aïllament buscat per els seu fundador no es va alterar, amb els segles. Vallbona ha estat, des de la seva fundació, aïllada.

Vallbona era fins fa pocs anys un monestir amb poca relació amb l'exterior i la seva vida recollida es desenvolupava a l'entorn del claustre. Però des del Concili Vaticà II té una important relació amb l'exterior, amb nombroses visites i tot el aquest fet comporta, sense perdre la vida de clausura. L'accés massiu de públic al monestir es un cambi important que necessàriament tenia que afectar al funcionament del vell edifici.

El fet de que estigui ocupat incideix directament en el desenvolupament de les obres que si han fet i s'hi fan.

2.- COMPOSICIO ARQUITECTONICA

A l'actualitat está constituit per dugues construccions principals: l'esglesia i el monestir i dos construccions auxiliars e independents: l'Ermita de la Mare de Deu i les cases Miró i Pastor

a.- L'esglesia te planta en forma de creu lletina, d'una sola, nau feu començada en estil romànic i acabada en gòtic, cisterçenc. Té dos cimboris. Un, sobre el creuer, fa de llinterna i l'altre sobre la nau major, de campanar. L'esglesia per la seva propia estable funció, a la'actualitat esta pràcticament, com estava a finals del segle XIV.

b.- L'edifici del monestir, de planta irregular i envolven trapezoidal es deserrotlla a l'entorn del claustre, i te diversos apendixs perimetrals. Aquest edifici, al revés de l'esglesia, ha estat objecte, al llarg dels segles, d'una succeció de reformes, ampliacions, i enderrocs que han durat fins els nostres dies. El resultat era, al 1984, un edifici en un estat constructiu i estructural molt heterogeni, que no seguia apenes lleis de formació.

3. VALORS ARTÍSTICS.

El fet d'haver sigut declarat Monumento Nacional, l'any 1.931 posa de manifest el valor artístic del conjunt, que des de el punt de vista arquitectònic es, en resum:

- L'esglesia amb els deus dos cimboris, un dels quals es excepcional.
- El claustre romànic-gòtic
- La sala Capitular.
- Les sales gòtiques de l'ala est
- Els edificis reneixentistes i barrocs llindants amb el carrer Major.
- Un important sitge de pedra enterrat i altres de menor importancia.
- Altres dependencies d'interés

El monestir te molts altres elements d'interes com son:

- Les magnífiques llosses sepulcrales repartides per l'esglesia i la Sala Capitular, i elements i objectes relacionats amb el vestuari litúrgic, objectes sacres, documentació històrica, arxiu, farmacia, mobiliari, pintures, etc.

4. L'EVOLUCIO CONSTRUCTIVA.

EL ROMANIC

Partin de la tradicional planta del Cister, Vallbona presenta des del primer moment unes irregularitats d'importancia per la situació de la Sala Capitular i el claustre en relació a l'esglesia. A aquesta època correspon part de l'esglesia i una ala del claustre.

EL GOTIC

La fundació de Vallbona va agafar al final del romànic, pero la seva gran expansió va coincidir amb el gòtic, per lo que no

es d'extranyar que moltes de les construccions es fessin amb aquest estil, que el nostre país, per altre banda, es va allargar més que a altres llocs.

A aquesta època es construeix succesivament casi be tot el claustre, part de l'església, el deliciós combori-lluarnó i el gran cimbori, el cubar, l'ala nord del claustre, la nau de la col.lació, en un gòtic espléndit, la Sala Capitular, la gran sala del dormitori comú, (que tindrà una vida curta), es refà o millora l'important sala del Refetor, (que era una sala amb arcs ojivals), l'ala oest del claustre més alta que les de llevant i migdia, però més baixa que la gòtica, i la de l'oest.

EL RENEIXAMENT

Els temps del Renaixament porten a una nova cultura. Queden lluny el fervor de les Creuades i algunes Regles de Sant Benet. En tres-cents anys el canvi que es produeix serà molt important, afectan el modo de viure i per tant l'arquitectura.

Cap a finals de segle XV i començament del XVI la comunitat acorda canviar el régim comunitari, substituïm-lo per una vida individual en cases independents. Aquesta decissió afecta a tota la distribució del monestir i portarà conseqüències arquitectòniques d'importància, donç per exemple al claustre, per primera vegada desapareix la seva tipologia tradicional, que passa a ser un gran pati interior. Les cases hi seràn durant 350 anys i passaràn 500 anys, fins que es torni a veure el claustre inicial.

Aquesta es la primera gran reforma a Vallbona. Fins aquest moment el monestir estava casi be intacte en relació a l'època midgeval. A partir d'aquest moment es deixa el planol típic de les fundacions del segle XII i comença l'improvització arquitectònica.

Com a resultat de directrius del molt important Concili de Trento, es funda el poble de Vallbona de les Monges. A Vallbona la Contrareforma, amb la seva voluntat de tancar i clausurar el monestir va afectar-lo seriament, amb efectes immediats i sobre tot retardats importants. A partir d'aquest moment es produeixen obres, tant a l'exterior com a l'interior del conjunt, encaminades a aïllar l'edifici del seu ampli recinta enmurallat, constituïm la segona gran reforma del monestir.

L'EPOCA BARROCA

La reforma barroca va tindre, en relació a altres monestirs unes característiques diferents. Vallbona no va poguer creixia amb pavellons independents per estar constrenyt dins l'edifici de clausura, sino modifícan-lo i reforman-lo. A Vallbona no es va poguer desarrotllar la voluntat paisagística ni urbanística d'altres monestirs. El paper dels dones en relació al de les homes a l'història i dins el Catolicisme, queda de manifest amb les seves concepcions i possibilitats.

A Vallbona les reformes es situaràn majoritariament a l'ala oest, donç les altres llocs del monestir estàn ocupats per les

cases de les monges. Es produeix un procés lent de transformació dels cubars en un carrer on s'hi disposa l'entrada principal i actual, a través d'una successiva sèrie d'intervencions i construccions noves com la Residència o Palau abacial (1.615) i la Porteria Nova i dependències annexes (1.775), desplaçant cada vegada més al sud, l'entrada principal.

A aquesta època l'infermeria es troba sobre la Sala Capitular. S'edifica la sagristia amb una precarietat de mitjans total per l'època i els locutors.

El canvi del monestir a la fi del segle XVIII en relació al del segle XV, serà, doncs, quasi bé total i acaba un cicle de reformes que fan i refan el costat oest del monestir.

L'EPOCA NEOCLASSICA

Cap a 1.825, la comunitat sent la necessitat de tornar als seus orígens més rigurosos. Les monges que fins aquell moment vivien, com hem explicat, en cases independents a l'entorn del claustre i de l'església, volen tornar a la vida comunitaria.

Entre 1832 i 1892 es realitza la tercera gran reforma del monestir en dos fases separades 45 anys. Les obres que afecten pràcticament tot el monestir van ser molt negatives estructuralment i artísticament, canvien la fisomia total del monestir, fisomia que ha durat fins fa pocs mesos.

ELS NEO-ESTILS

A finals del segle XIX, (1891) també es construeix la Capella de la Mare de Deu del Claustre i un gran porxo neogòtic, sobre l'ala gòtica o nord del claustre, tot en estil neogòtic.

L'EPOCA MODERNA

De 1.900 a 1.936

El nombre d'obres fetes els anys següents es enorme. No són obres de l'envergadura del segle passat, ni són, en general, obres noves. Es tracte d'obres d'adaptació, reparació i reforma.

De 1940 a 1980

Després de la guerra civil, la Direcció General de Belles Arts de Madrid, i la Diputació de Barcelona van intervenir en una sèrie d'obres, estimables, però no totes afortunades.

Independenment de les obres documentades algunes de les quals s'han exposat aquí, al monestir s'hi fan obres de menor o major importància, pràcticament sempre. L'acumulació de reformes i obres durant segles havia esgotat l'edifici.

5. L'ESTUDI DE LA PATOLOGIA i LES SEVES CONCLUSIONS

A la vista de l'estat general del monestir, el Servei del

Patrimoni Arquitectònic de la Generalitat de Catalunya, molt prudentment, a finals de 1,984 va encarregar un "Estudi i Diagnosi Patològic".

L'inacabable relació dels problemes detectats estructurals, constructius i arquitectònics ultrapassa aquest escrit. Adicionalment es presentaban Problemes de programa donç el funcionament general del monestir havia quedat desarticulat i superat per les obres i la realitat del moment i Problemes urbanístics en relació al secular problema dels accessos que es realitza a través del poble a través de carrers estrets i sinuosos.

6.- LA PROPOSTA D'ACTUACIONS

A la vista de la informació que s'anaba obtenin i com continuació del estudi anterior, es va fer una "Proposta d'Actuacions". Pràcticament per una raó o per un'altra, o per varies a la vagada, tot el monestir era objecte d'intervencions.

La formulació d'una proposta d'actuacions tenia que apoiar-se en el programa de necessitats.

6.1 EL PROGRAMA DE NECESSITATS

Vallbona es un monestir en plena activitat espiritual i laboral, amb nombroses activitats que el programa debía reflexar. Per tal de donar una idea d'aquest fet citarem algunes de les més importants:

- a.- el monestir, tot seguin la regla de San Benet, acull a l'hostatgeria peregrins, visitants i estudiosos.
- b.- es un centre agrícola tradicional, on les monges des de segles cultiven diversos productes i fruites.
- c.- L'activitat laboral de les monges es variada i podriam dir que es una petita fàbrica de diversos productes. Els derrers anys han afeixit a aquestes activitats treballs d'informàtica, dels que es troban molt al día.
- d.- Es un centre d'estudi del seu arxiu, que guarda documents de gran valor
- e.- Té nombroses peçes artístiques, que recomanen la disposició d'un museu adequat i segur.
- f.- Es centre d'acolliment de monges d'altres monestirs
- g.- La relació amb l'exterior i les visites nombroses demanen sales de recepció, espera i acollida i els tradicionals parladors.
- h.- i finalment i la més significativa es la casa de la propia comunitat, que inclou les cel.les, el noviciat, l'infermeria, el refetor, la biblioteca, l'oratori i tots els serveis complementaris.

6.2 LA PROPOSTA DE INTERVENCIÓ GENERAL.

La voluntat i necessitat de reduir l'edifici històric per raons estructurals i compositives amb l'enderroc dels seus pisos superiors reduïa la superfície útil del monestir. Tot el programa no cabia ni de bons tros, dintre de l'edifici històric. Es a dir, calia la construcció d'un nou edifici, compensatori i equivalent a la superfície enderrocada.

La Proposta d'Actuació dividia les necessitats abans exposades del programa en

a) Les derivades de la vida i treball de la comunitat o clausura, que es van situar fora de l'edifici històric, al nou edifici a construir contiguu.

b) Les derivades de la relació del monestir amb l'exterior que es van situar a l'edifici històric. Es a dir l'hostatgeria, les porteries, l'arxiu, el museu, les sales de recepció i d'espera, els parladors

Per aquestes raons i altres, la Proposta d'actuacions incluïa una redistribució dels espais i usos. Establerta aquesta primera zonificació, el desenvolupament de l'edifici nou es va fer en atenció al terreny de que es disposava i a la voluntat d'adaptar-lo orogràficament i compositivament al conjunt. Es va decidir unir-lo a l'historic per raons de funcionalitat.

En resum, la proposta des d'un punt de vista de la volumetria significava que l'edifici del monestir quedava més baix, amb una visió més adequada de l'església i els seus cimboris, com element principal del conjunt. Per altre banda, el cenobi adquiria un major deserotillo en planta.

Naturalment la proposta intentava la resolució de la Patologia detectada, d'indole estructural, constructiva i urbanística i la voluntat de descobrir, reconstruir i resturar les sales o elements.

6.3 ALTRES ESTUDIS

Per completar el treball, es va fer l'"Estudi Volumètric de la proposta d'Actuació" .

Paralelament, a tots aquests estudis es va fer un aixacament topogràfic interior i exterior del conjunt del monestir, un Estudi geotècnic, es van completar i actualitzar els plànols existents de les plantes i la nova elaboració d'alçats i seccions generals del monestir, inexistents a aquell moment, es va iniciar una història constructiva del monestir, es van consultar diversos Arxius fotogràfics, es va fer un ampli reportatge fotogràfic de l'estat del monestir a aquell moment, es van obtenir i consultar altres fonts d'Informació per obres fetes amb anterioritat i de persones que habían treballat al monestir.

Tots aquests treballs constituïan un autèntic Pla Director, que s'ha seguit fidelment des de l'inici de les obres l'any 1.986

fins l'actualitat. El Pla han permés:

a). Garantir que el resultat final de totes les obres que s'hi faràn, que necessàriament es desarrotilan en un llarg període de temps i moltes fases, serà coherent i el previst des dels diferents punts de vista.

b) La preparació de les obres de cada fase en relació a les futures fases contigües, casi mai consecutives en el temps.

c) Preveure les diverses i complexes instal·lacions del monestir.

7.- LES OBRES FETES DES DE 1.986

El conjunt de les obres fetes es poden agrupar en tres tipus:

- obres de restauració pures de sales i elements
- obres de reforma, sobre edificis existents.
- obres de nova planta.

Un observador de les obres fetes fins avui a Vallbona pot pensar que s'han fet amb un cert desordre, pero rés més lluny de la realitat. El criteri de l'elecció de les zones que tenien que entrar en obres ha estat guiat per raons de pes, començan per les presentaban un perill immediat.

Com a primer pas per la restauració del edifici històric, que comportaba l'enderroc dels pisos sobre el claustre, era necessari que l'edifici fos desocupat per la comunitat. Aquest fet exigia la construcció de part de les noves construccions previstes. Per aquesta raó, els treballs de restauració propiament dits es van retrassar, donç la construcció del nou edifici va ser llarga. Una vagada acabat, encare que parcialment, la comunitat es va poguer traslladar al nou edifici, desocupan l'històric.

A partir d'aquest moment va ser possible entrar a les ales sur i est i iniciar els treballs de restauració del cimbori.

Del conjunt total de les obres previstes, s'han fet, aproximadament la mitad. Per edificis son

- Edifici de l'ala oest del claustre
- L'ala oest del claustre,
- Edifici de la Bosseria , antiga Abadía
- Edifici de noves cel·les
- El nou carrer interior
- La capella de la Mare de Deu del Claustre.
- Edificis d'instal·lacions
- Edifici de la Porteria Vella
- La Porteria Nova (o de diari)
- Edifici de la Biblioteca. Edifici anexa
- Reposició de trams del mur de la riera
- El cimbori
- Reducció volumétrica de les ales oest i sur del claustre

- Reducció volumétrica dels edificis de l'ala est i sur del claustre

8.- EL MOBILIARI i LAS PINTURES

Un capítol de les feines fetes al monestir aquests últims anys ha estat el del mobiliari que s'ha realitzat per a diverses dependències ja acabades i la restauració de mobiliari històric.

També s'han restaurat nombroses pintures, avui exposades i s'ha construït un nou orgue, com a reposició del gran orgue barroc cremat durant la guerra civil, com tantes altres coses del monestir.

9.-- SITUACIO DEL MONESTIR EL Desembre del 2.000. ESTAT ACTUAL

Desde un punt de vista general el monestir de Santa Maria de Vallbona es troba avui, a mig camí entre l'estat del monestir l'any 1.985 i el previst a la fi de totes les obres projectades. La visita actual i el funcionament del monestir resultan desorientadores i sorprenens, degut a que:

- Moltes circulacions verticals i horitzontals fonamentals interiors i exteriors no queden, de moment, justificades ni resulten pràctiques, fins que no es completin les obres.

- Determinades funcions com l'hostatgeria estan faltes d'elements fonamentals com la sala d'estar. L'ús de dependències previstes per a una funció, que s'usen per altres, provoquen un cert desordre general en el funcionament actual.

- La falta de part de l'edifici de la comunitat previst construir fa que la zona sud-est del conjunt presenti una deficient imatge.

- Com tota obra a mig fer, al costat de zones acabades es troben zones en pésim estat, passen d'unes a altres sobtadament.

Per acabar direm que actualment s'està treballant en les façanes de les ales est i sur sobre el claustre.

Aquest treball es un extracte del llibre de proxima aparició LA CONSTRUCCIO DE SANTA MARIA DE VALLBONA. HISTORIA DE LA SEVA CONTRUCCIO I DE LES ULTIMES OBRES FETES AL MONESTIR.)

