

III Curset sobre la Intervenció en el patrimoni arquitectònic

III CURSILLO SOBRE LA INTERVENCIÓN EN EL PATRIMONIO ARQUITECTÓNICO

Actuación en edificios y centros históricos. Aspectos de diseño.

ARKITEKTUR ONDAREAN BARNERATZEARI BURUZKO IRUGARREN IKASTAROA

Eraikuntza eta zentro historikoeikiko engintza. Diseinu Moetak.

III CURSILLO ENCOL DA INTERVENCIÓN NO PATRIMONIO ARQUITECTONICO

Actuación en edificios e centros historicos. Aspectos de diseño.

Barcelona, 12, 13, 14 i 15 de desembre del 1980

Benvinguts

En nom de la Comissió de Defensa del patrimoni arquitectònic de la Delegació de Barcelona del Col·legi d'Arquitectes de Catalunya, us vull donar una sincera benvinguda i desitjar-vos una agradable i profitosa estança amb nosaltres. Aquesta reunió de quatre dies que anem a celebrar, es la segona part d'un curset que anualment organitza la Comissió sobre el tema genèric de la intervenció en el patrimoni arquitectònic.

Aquests cursets s'iniciaren el 1978. Ara, per primera vegada, s'organitza de forma que afavoreixi la participació de professionals de tot arreu interessats en el tema. A l'haver concentrat les classes en un cap de setmana hem possibilitat una assistència fins ara no habitual.

Haviem pensat limitar el nombre de participants a 150. Les sol·licituds, però, han arribat a més de 300. Davant d'aquest fet hem optat per ampliar la inscripció fins al nombre total de butaques disponibles a la Sala d'Actes (257) i fer un esforç organitzatiu per aconseguir que la quantitat no fos en perjudici de la qualitat. Malgrat tot us demanem excuses si trobeu alguna falla organitzativa. El nostre desig de satisfer el màxim de peticions ens ha obligat a forçar al màxim l'organització. No cal dir, que confiem en la vostra comprensió, amabilitat i esperit de col·laboració.

El ressò de la nostra convocatòria ha fet que avui comptem entre els participants a professionals i estudiants de Barcelona, Bilbao, Burgos, Castelló, Girona, Granada, Huelva, Igualada, Logroño, La Coruña, Lleida, Madrid, Mataró, Pamplona, Reus, Rioja, Sant Sebastià, Tarragona, Xàtiva, Vilafranca, València, Vic, etc.etc. A tots, repeteixo, la nostra benvinguda cordial.

Antoni González,
Director del Curset.

Volem aprofitar per a informar-vos d'alguns aspectes no especificats al programa.

IDIOMA, els idiomes "oficials" del curset, en atenció als ponents i participans són el català el castellà i l'italià, Hem previst, però, que mitjançant traducció simultània de les intervencions en català i italià, els castellanoparlants puguin seguir amb facilitat

Bienvenidos

En nombre de la "Comisión de Defensa del Patrimonio Arquitectónico" de la Delegación de Barcelona del Colegio de Arquitectos de Catalunya, quiero daros una sincera bienvenida y desearos una agradable y provechosa estancia entre nosotros.

Esta reunión que vamos a celebrar durante cuatro días, es la segunda parte de un cursillo que anualmente organiza la Comisión sobre el tema genérico de la intervención en el patrimonio arquitectónico.

Estos cursillos se iniciaron en 1978. En esta ocasión, por vez primera, se ha organizado pensando en favorecer la participación de profesionales interesados en el tema de todos los rincones del Estado.

El haber concentrado clases en un fin de semana ha posibilitado una asistencia superior a la normal. Pensamos en un principio limitar el número de participantes a 150. Sin embargo el hecho de que se produjeran más de 300 solicitudes nos hizo optar por ampliar la inscripción hasta el número total de butacas disponibles en la Sala de Actos (257). Ello ha supuesto un esfuerzo organizativo procurando que la cantidad no hiciera peligrar la calidad. No obstante us rogamos excuseis si notais algún fallo, y nos ayudeis a subsanarlo con espíritu de colaboración. Nuestro deseo ha sido satisfacer el máximo número de peticiones. Contamos con vuestra comprensión y amabilidad.

La buena acogida que ha tenido nuestra convocatoria, ha permitido tener hoy entre nosotros a profesionales y estudiantes de Barcelona, Bilbao, Burgos, Castellón, Girona, Granada, Huelva, Igualada, Logroño, La Coruña, Lleida, Madrid, Mataró, Pamplona, Reus, Rioja, San Sebastian, Tarragona, Xàtiva, Vilafranca, València, Vic, etc.etc. A todos repito, nuestra bienvenida cordial.

Antoni González,
Director del Cursillo

Queremos aprovechar para informaros de algunos aspectos no especificados en el programa:

IDIOMA. Los idiomas "oficiales" del curso en atención a los participantes y ponentes, han sido siempre el catalán, el castellano y el italiano. En esta ocasión hemos previsto que mediante traducción simultánea de las intervenciones en catalá e italiano, los castellanopar-

tot el curs. En anteriors cursos de la Comissió no s'havia traduït mai les intervencions. El bilingüisme es un fet arrelat a casa nostra i l'italià es relativament fàcil d'entendre per aquells que estan acostumats a la fonètica catalana.

Hem cregut, però, que en atenció als nostres hostes castellanoparlants que aquesta vegada ens acompanyen calia facilitar al màxim la comprensió de tot el curs.

MATERIAL, dins la carpeta que es reparteix al recollir la vostra credencial s'han inclòs diversos materials:

d'una banda unes guies i plans que us permeten una bona estada a Barcelona, des d'un punt de vista cultural, recreatiu i gastronòmic.

D'altra banda alguns materials produïts per la Comissió i els curriculumus de tots els ponents del Curset.

Voldriem que paressiu l'atenció especialment en el full que heu d'omplir amb les vostres dades personals. Es absolutament imprescindible per a que us fem arribar, en acabar el curset el diploma acreditatiu de la vostra participació.

A l'entrada de les sessions es repartiran dosiers referents a les obres que es presenten.

EXPOSICIO. Al vestíbul de la Sala d'Actes (Sala Picasso) podeu contemplar una petita exposició sobre diverses intervencions en el patrimoni arquitectònic. D'un cantó les obres que es presenten al curs, a fi i efecte de poder completar la presentació que es farà a la Sala o poder precisar alguns detalls que mitjançant les diapositives son difícils d'observar.

Es completa amb unes imatges d'altres intervencions en el patrimoni arquitectònic de Barcelona.

No pretén ser una mostra exhaustiva ni exemplaritzant. No és tot i hi ha de tot, pretén ser simplement un mostreig de l'actuació professional.

CAFE-BREAK. Entre ponència i ponència es servirà un café-break. El local es petit i els participants molts, us preguem comprensió i col.laboració.

DINAR DE COMIAT. Com podreu veure al full-programa del dia 15, hem variat la data d'aquest dinar per dificultats d'organització.

PRECS. Us preguem, esperit de col.laboració, màxima puntualitat i respecte per les normes d'organització. (no fumeu a la Sala, respecteu la fila 0 per als invitats i ponents, utilitzeu cendrers i papereres, etc.)

Voldriem que treguessiu el màxim profit del curs en el millor ambient.

Es cosa de tots aconseguir-ho, gràcies i benvinguts.

COMISSIO DE DEFENSA DEL PATRIMONI ARQUITECTONIC

lantes püedan seguir con facilidad el curso.

En los anteriores cursillos de la Comisión no se ha traducido nunca las intervenciones, ya que el bilingüismo está arraigado profundamente en Catalunya y porque el italiano es relativamente fácil de comprender por quién está acostumbrado a la fonética catalana.

Hemos creído, no obstante, que esta vez en atención a nuestros huéspedes castellanoparlantes que nos honrais con vuestra asistencia, era preciso facilitar al máximo la comprensión para todos del curso.

MATERIAL. En la carpeta que se reparte al recoger la credencial se han incluido diferentes materiales.

Por una parte unas guías y planos que os permitirán una buena estancia en Barcelona, desde un punto de vista cultural, recreativo y gastronómico.

Por otra parte adjuntamos algunos trabajos realizados por la Comisión y los curriculumus de los ponentes del Cursillo.

Os rogamos que preteis atención a la hoja que deberíais rellenar con vuestros datos personales. Es absolutamente imprescindible que nos la entreguéis cumplimentada para hacerlos llegar el diploma acreditativo de vuestra participación.

Al inicio de las sesiones se repartirán dosiers referentes a las obras que se presentan.

EXPOSICION. En el vestíbulo de la Sala de Actos (Sala Picasso) podréis contemplar una pequeña exposición sobre diversas intervenciones en el patrimonio arquitectónico.

Por una parte se presenta documentación de las obras analizadas en el curso, para permitir completar su estudio o poder precisar algún detalle difícil de captar en las diapositivas.

Se completa la muestra con imágenes de otras intervenciones en el patrimonio arquitectónico de Barcelona. No pretende ser una muestra exhaustiva ni ejemplarizante. No está todo y hay de todo, pretende ser simplemente una muestra de la actuación profesional.

CAFE-BREAK. Entre ponencia y ponencia serviremos un café-break. El local es pequeño y los participantes muchos. Os rogamos comprensión y colaboración.

COMIDA DE DESPEDIDA. Como podreis ver en la hoja-programa del día 15 hemos variado la fecha de la comida por dificultades de organización.

RUEGOS. Os rogamos espíritu de colaboración, máxima puntualidad y respeto a las normas de organización (no fumar en la Sala, respetad la fila 0 para invitados y ponentes, utilizad los ceniceros y papeleras).

Quisiéramos que sacarais el máximo provecho del curso en el mejor ambiente. Conseguirlo es una tarea de todos.

Gracias y bienvenidos.

Comissió de Defensa del Patrimoni Arquitectòr

III Curset sobre la Intervenció en el patrimoni arquitectònic

III CURSILLO SOBRE LA INTERVENCIÓN EN EL PATRIMONIO ARQUITECTÓNICO

Actuación en edificios y centros históricos. Aspectos de diseño.

ARKITEKTUR ONDAREAN BARNERATZEARI BURUZKO IRUGARREN IKASTAROA

Eraikuntza eta zentro historikoezikiko engintza. Diseinu Moetak.

III CURSINO ENCOL DA INTERVENCIÓN NO PATRIMONIO ARQUITECTONICO

Actuacion en edificios e centros históricos. Aspectos de deseño.

Barcelona, 12, 13, 14 i 15 de desembre del 1980



VICTOR ARGENTI I SALVADÓ

Nacido en Barcelona (Sants) en 1947, estudios en la ETSA de Barcelona (1964-1969) título de arquitecto de 1969, estudios de imagen en el Institut del Teatre de Barcelona (1972-1973). Fué arquitecto-colaborador del "Arxiu Històric" del Colegio de Catalunya (1975-1976). Trabajos de interiorismo y edificación en el estudio Viceversa (1972-1975), profesor de la Escuela de Arquitectura de Barcelona, dibujo y proyectos (1976-1979) y de proyectos en la Escola Massana (1971-1974). Miembro fundador del SERPPAC.

ANTONIO GONZALEZ MORENO-NAVARRO

Nacido en Barcelona (Gràcia) en 1943. Estudios en la ETSA de Barcelona de 1961 a 1970. Título de arquitecto de 1971. Su proyecto de fin de carrera proponía una reutilización de la Sagrada Familia de Barcelona. Trabajó con los arquitectos Federico Correa y Alfonso Milà (1971-1974). Ha sido director del "Arxiu Històric" del Colegio de Catalunya y miembro del secretariado cultural de "Congrés de Cultura Catalana". Obtuvo el premio Puig i Cadafalch de artículos sobre arquitectura (1971). Ha realizado numerosos trabajos de investigación, catalogación e inventario para la Administración pública. Es secretario de la "Comissió de Defensa del Patrimoni Arquitectònic" del Colegio de Catalunya, arquitecto-colaborador de la Dirección general del patrimonio artístico del Ministerio de Cultura del Estado, vocal de la comisión del patrimonio histórico-artístico de Barcelona, miembro del FAD y de la junta directiva de ICOMOS, SERPPAC y Amics de la Ciutat de Barcelona. Desde 1978 dirige los Cursos de especialización del Colegio de Arquitectos de Catalunya.

OBRAS CONJUNTAS

- 1975-79 Diversos trabajos de Catalogación e Inventario.
- 1975 Propuesta de reordenación urbana del sector de la Casa Caritat (Raval, Barcelona).
- 1976-78 Diversas obras de interiorismo en Barcelona.
- 1977 Limpieza y apertura al público de la Capilla románica de Sant Llätzer (Barcelona).
- 1978 Colaboración en la redacción del Plan General de ordenación urbana de Vilanova i la Geltrú (Garraf).
- 1979-80 Intervención en el pabellón de la Mercè en el Hospital de la Santa Creu i Sant Pau de Barcelona (restauración y instalación del área Obstétrica).
- 1979-80 Proyectos de restauración en Hostalric, Viladecans, Prats de Rei y Barcelona.

III Curset sobre la Intervenció en el patrimoni arquitectònic

III CURSILLO SOBRE LA INTERVENCIÓN EN EL PATRIMONIO ARQUITECTÓNICO

Actuación en edificios y centros históricos. Aspectos de diseño.

ARKITEKTUR ONDAREAN BARNERATZEARI BURUZKO IRUGARREN IKASTAROA

Eraikuntza eta zentro historikoekiko engintza. Diseinu Moetak.

III CURSINO ENCOL DA INTERVENCIÓN NO PATRIMONIO ARQUITECTÓNICO

Actuación en edificios e centros históricos. Aspectos de diseño.

Barcelona, 12, 13, 14 i 15 de desembre del 1980

DADES DELS INSCRITS

DATOS DE LOS INSCRITOS

Nº inscripció

Nº inscripción

nom, nombre

cognoms, apellidos

professió, profesión

any de titolació, año de titulación

lloc de treball, lugar de trabajo.

càrrec, cargo.

lloc de naixement (ciutat, país)

lugar de nacimiento (ciudad, país)

any de naixement, año de nacimiento.

lloc de residència (adreça completa)

lugar de residencia (dirección completa)

.

adreça per a enviar correspondència

dirección para correspondencia

.

organisme o entitat que representa en el curset

organismo o entidad a la que representa en el cursillo

.

El compliment d'aquestes dades és imprescindible per a que sigui lliurat el diploma justificatiu d'assistència al curset.

El cumplimiento de estos datos es imprescindible para que sea entregado el diploma justificativo de asistencia al cursillo.

dilluns lunes

15

desembre diciembre

1980

III Curset sobre la Intervenció en el patrimoni arquitectònic

III CURSILLO SOBRE LA INTERVENCIÓN EN EL PATRIMONIO ARQUITECTÓNICO
Ateneo de edificios y centros históricos.
Asociación de diseñadores.

ARKITEKTUR ONDAREAN BARRERATZEARI BURUZKO IKUGARREN IKASTAROA
Eralakuntza eta zentro historikoen enpresak.
Dizainu Mastak.

III CURSISO ENCOL DA INTERVENCIÓN EN EL PATRIMONIO ARQUITECTÓNICO
Ateneo de edificios e centros históricos.
Asociación de diseñadores.

Barcelona, 12, 13, 14 i 15 de desembre del 1980

VISITA AMB AUTOCAR A DIVERSES OBRES RECENTS D'INTERVENCIÓ EN EL PATRIMONI ARQUITECTÒNIC DE BARCELONA

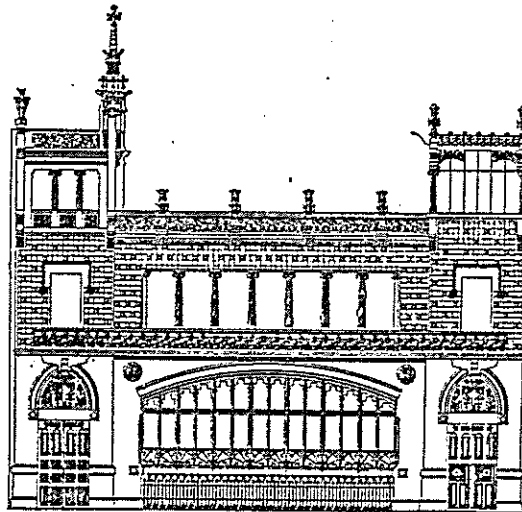
VISITA EN AUTOCAR A OBRAS RECIENTES DE INTERVENCIÓN EN EL PATRIMONIO ARQUITECTÓNICO DE BARCELONA

HORES SORTIDA 9'30 HORAS SALIDA

DAVANT CATEDRAL FRENTE A LA CATEDRAL

HORES 9'45 HORAS

CASA THOMAS (BD)
c/ Mallorca 291-293



ESTUDI PER
1979

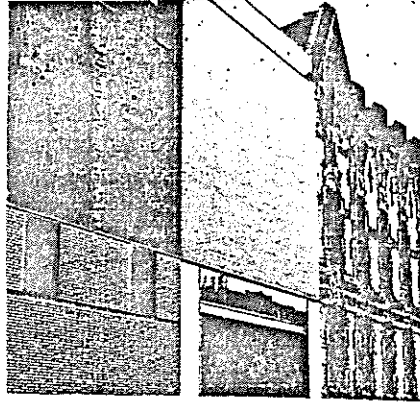
HORES 11.00 HORAS
HOSPITAL DE LA SANTA CREU
I SANT PAU (Pavelló de la Mercé)
Avda. St. Antoni M^a Claret, 167



Víctor Argentí, Antoni González
J.L. González, arquitectes 1979-80

HORES 12'30 HORAS

MUSEU DE LA CIENCIA
c/ Adrià Margarit



Jordi Garcés i Enric Sòria, arqtes.
1979-1980

a 1/4 de 3 un autocar portarà
fins al Col.legi als que no
vinguin al dinar

a las 14'15 un autocar conducirá
hasta el Colegio a los que no asis
tan a la comida.

HORES 14.00 HORAS

anada amb funicular
fins al cim del Tibidabo

subida en funicular hasta la
cumbre del Tibidabo.



HORES 14.30 HORAS

dinar
taula catalana
(bufette lliure)

comida
mesa catalana
(bufette libre)

HOTEL LA MASIA (Tibidabo)

(vista panoràmica de
la ciutat)

(vista panoràmica sobre
la ciudad)

HORES 16'30 HORAS

baixada amb autocar
fins al Col.legi

bajada en autocar
hasta el Colegio

tiquets per l'autocar i el
dinar a "informació" (ves-
tíbul Col.legi) des del di-
jous 11 a les 16 h. fins el
dissabte 13 a les 10 h.

tickets para el autocar y la
comida en "Informació" vestí-
bulo del Colegio) del jueves
11 a las 16 h. hasta el sába-
do 13 a las 10 h.

III Curset sobre la Intervenció en el patrimoni arquitectònic

III CURSILLO SOBRE LA INTERVENCIÓN EN EL PATRIMONIO ARQUITECTÓNICO

Actuación en edificios y centros históricos. Aspectos de diseño.

ARKITEKTUR ONDAREAN BARNERATZEARI BURUZKO IRUGARREN IKASTAROA

Eraikuntza eta zentro historikoeakiko engintza. Diseinu Moetak.

III CURSINO ENCOL DA INTERVENCIÓN NO PATRIMONIO ARQUITECTÓNICO

Actuación en edificios e centros históricos. Aspectos de deseño.

Barcelona, 12, 13, 14 i 15 de desembre del 1980



JORDI GARCÉS I BRUSES

Barcelona 1945. Estudios en la Escuela de Arquitectura de Barcelona. Desde su graduación en 1970 trabaja en colaboración con Enric Sòria. Profesor en la Escuela de Diseño Eina de 1970 a 1972. Profesor de Proyectos en la Escuela de Arquitectura de Barcelona de 1975 a 1978.

ENRIC SÒRIA I BADIA

Barcelona 1937. Estudios en la Escuela de Arquitectura de Barcelona. Desde su graduación en 1970 trabaja en colaboración con Jordi Garcés. Profesor de Proyectos y Dibujo en la Escuela de Arquitectura de Barcelona a partir de 1976. Autor del libro "Conversaciones con J.A. Coderch de Sentmenat" Editorial Blume 1979.

OBRA CONJUNTA

Se inicia el despacho en 1970. Podemos señalar:

- Estudio de actuación arquitectónica en el Mercat del Born. Barcelona 1970. Primer Premio "Proyectos de Arquitectura. Banco Garriga-Nogués 1975".
- Vivienda para Joaquim de Nadal en planta baja torre Muntades de Puig i Cadafalch. Barcelona 1971.
- Torretas ventilación de un depósito de agua subterráneo. Sta. Maria de Barberà 1971.
- Montaje de la exposición "Rafael Masó, Arquitecte". Colegio de Arquitectos. Barcelona 1972.
- Fábrica Resintex. Gavà-Castelldefels 1973-77. Selección Premios FAD Arquitectura 1978.
- Oficinas OIU del Colegio de Arquitectos. Barcelona 1974. Selección Premios FAD interiorismo 1974.
- Lámparas Sylvestre para B.D. Ediciones de Diseño 1974. Selección ADI-FAD 1974.

- Cuatro apartamentos en Cala Blanca . Ciutadella . Menorca 1975.
- Anteproyecto Concurso Sede Social Colegio de Arquitectos . Barcelona 1976.
- Montaje Exposición "Centenario Escuela de Arquitectura Barcelona". Palacio Nacional de Montjuich . Barcelona 1977.
- Proyecto de Ordenación de 760 viviendas en els Monjos . 1978.
- Museo de la Ciencia . Barcelona 1979-80.

III Curset sobre la Intervención en el patrimonio arquitectónico

III CURSILLO SOBRE LA INTERVENCIÓN EN EL PATRIMONIO ARQUITECTÓNICO

Actuación en edificios y centros históricos.
Aspectos de diseño.

ARKITEKTUR ONDAREAN BARNERATZEARI BURUZKO IRUGARREN IKASTAROA

Eraikuntza eta zentro historikoekiko engintza.
Diseinu Moetak.

III CURSINO ENCOL DA INTERVENCIÓN NO PATRIMONIO ARQUITECTÓNICO

Actuación en edificios e centros históricos.
Aspectos de deseño.

Barcelona, 12, 13, 14 i 15 de desembre del 1980



ANTONIO FERNANDEZ ALBA

Nace en Salamanca en 1927. Obtiene el título de arquitecto en 1957 en Madrid. De 1958 a 1968 trabaja como profesor encargado en la Escuela Técnica Superior de Arquitectura de Madrid. De 1960 a 1970 participa en los movimientos de la vanguardia artística española y como profesor invitado en diversas facultades de arquitectura e institutos europeos (Roma, Milan, Helsinki...) En 1970 obtiene la cátedra de elementos de Composición en la Escuela de Arquitectura de Madrid. De 1973 a 1978 desarrolla una serie de cursos y conferencias en Colegios y Facultades en América Latina (Colombia, Guatemala, México...) y en Universidades y escuelas españolas. (U. Internacional M. Pelayo, Santander, Madrid, Barcelona, Valencia, Sevilla, Las Palmas...)

Su actividad profesional, intelectual y artística ha sido recogida en diferentes publicaciones y exposiciones en torno a su obra, así como la diversidad de ensayos y trabajos dedicados al estudio de la espacialidad arquitectónica contemporánea.

Entre otras distinciones es Premio Nacional de Arquitectura 1963. Premio Nacional de Restauración 1980 y Arquitecto Honorario por los Colegios de Colombia.

III. Curset sobre la Intervención en el patrimonio arquitectónico

III CURSILLO SOBRE LA INTERVENCIÓN
EN EL PATRIMONIO ARQUITECTÓNICO

Actuación en edificios y centros históricos.
Aspectos de diseño.

ARKITEKTUR ONDAREAN BARNERATZEARI
BURUZKO IRUGARREN IKASTAROA

Eraikuntza eta zentro historikoekiko engintza.
Diseinu Moetak.

III CURSINO ENCOL DA INTERVENCIÓN
NO PATRIMONIO ARQUITECTÓNICO

Actuacion en edificios e centros historicos.
Aspectos de deseño.

Barcelona, 12, 13, 14 i 15 de desembre del 1980

ITALO INSOLERA

Nace en Torino en 1929.

En colaboración de urbanistas y economistas ha efectuado numerosos estudios de planificación territorial, en Cerdeña, La Toscana, Umbria y Piamonte.

Ha participado junto a P.L. Cervellati, en el concurso para la sede del nuevo Parlamento de Florencia (II premio).

Autor del PRG (Piano Regolatore Generale) de la ciudad de Livorno, 1974.

Autor del proyecto de restauración y reutilización del conjunto edilicio de San Paolo alla Regola en Roma, 1979.

Ha escrito, entre otras, las siguientes obras:

- Il Quartiere Barocco di Roma.
- Coste d'Italia: Dal Gargano al Tevere.
- La Sicilia.
- Da Trieste al Gargano.
- La Sardegna.
- Dal Tevere a Ventimiglia y otras.
- Roma Moderna. Un secolo di storia urbanistica 1870-1970.
- Roma (libro dentro de la colección "Historia de las ciudades italianas").
- Profesor de la Escuela de Arquitectura de Ginebra.

III Curset sobre la Intervenció en el patrimoni arquitectònic

III CURSILLO SOBRE LA INTERVENCIÓN EN EL PATRIMONIO ARQUITECTÓNICO

Actuación en edificios y centros históricos. Aspectos de diseño.

ARKITEKTUR ONDAREAN BARNERATZEARI BURUZKO IRUGARREN IKASTAROA

Eraikuntza eta zentro historikoeak ingintza. Diseinu Moetak.

III CURSINO ENCOL DA INTERVENCIÓN NO PATRIMONIO ARQUITECTONICO

Actuación en edificios e centros históricos. Aspectos de diseño.

Barcelona, 12, 13, 14 i 15 de desembre del 1980



FRANCA HELG

Nata a Milano nel 1920.

Laureata alla Facoltà di Architettura del Politecnico di Milano nel 1945.

Dopo uno stage presso lo Studio B.B.P.R. di Milano, inizia l'attività professionale indipendente.

Nel 1951 inizia la collaborazione stabile con Franco Albini; nel 1963 la carriera universitaria come assistente di Lodovico Barbiano di Belgiojoso all'Istituto Universitario di Architettura di Venezia.

Attualmente è professore incaricato di Composizione Architettonica III alla Facoltà di Architettura del Politecnico di Milano ed ha uno studio professionale "Marco Albini Franca Helg Antonio Piva Architetti Associati" in Milano.

Tra le sue opere più importanti si annoverano: gli allestimenti per mostre alle varie Triennali di Milano a partire dal 1951 (con F.Albini) tra cui il Salone d'Onore alla X Triennale del 1954; La Rinascente a Roma (1957/61, con F.Albini); gli Uffici Comunali di Genova (1952/63, con F.Albini); il Museo di Palazzo Rosso a Genova (1952/61, con F.Albini); la sistemazione delle stazioni della prima linea della Metropolitana Milanese (1963/69, con F.Albini e A.Piva); le Terme Luigi Zoja a Salsomaggiore (1967/70, con F.Albini); gli Uffici Snam a S.Donato Milanese (1970, con F.Albini); numerosi oggetti di design tra cui: mobili per la Ditta Poggi, lampade per l'Artemide e la Sirrah, oggetti in argento per la S.Lorenzo (con F.Albini e A. Piva); gli interventi di ristrutturazione e restauro per: la Domus Comestabilis di Vicenza (1972/73, con F.Albini), per il Museo Civico di Padova (dal 1969, con F.Albini e A.Piva), per S.Agostino a Genova (in costruzione dal 1975, con F.Albini); il piano di intervento nel centro storico di Riyadh, Arabia Saudita (1977, con F.Albini, A.Piva, M.Albini).

III Curset sobre la Intervenció en el patrimoni arquitectònic

III CURSILLO SOBRE LA INTERVENCIÓN
EN EL PATRIMONIO ARQUITECTÓNICO

Actuación en edificios y centros históricos.
Aspectos de diseño.

ARKITEKTUR ONDAREAN BARNERATZEARI
BURUZKO IRUGARREN IKASTAROA

Eraikuntza eta zentro historikoekiko engintza.
Diseinu Moetak.

III CURSINO ENCOL DA INTERVENCIÓN
NO PATRIMONIO ARQUITECTÓNICO

Actuacion en edificios e centros historicos.
Aspectos de deseño.

Barcelona, 12, 13, 14 i 15 de desembre del 1980

CARLO CESARI

Nace el 14 de abril de 1939, Ferrara.

- Arquitecto-urbanista desde 1972.
- Responsable del Departamento "Centro Storico e assetto del territorio", del municipio de Ferrara.
- Miembro del consejo de redacción de la revista Parametro.
- Miembro del grupo de trabajo OIKOS, (recuperación del patrimonio arquitectónico).
- Ha organizado Seminarios en la "Ecole Urbanistique et Pedagogique" de Estrasburgo.
- Participa en los Seminarios del Centro de Estudios para la conservación de los bienes culturales, ICCROM, Roma.

Organizador del:

- I Colloquio nazionale sull'edilizia rurale 1977.
- VI Symposium europeo sul patrimonio architettonico 1978.
- I Colloquio nazionale sui mestieri tradizionali per la conservazione del patrimonio architettonico, 1980.

Es autor de las siguientes obras:

- Cesari - Gresleri.- La citta neoconservatrice e l'abitazione operaia, Officina 1974.
- Cesari - Scannavini - Pastore.- Il Centro Storico di Ferrara, 1976.
- Il passato per il nostro avvenire, 1980.
- Padania: cultura e territorio, 1980.

III Curset sobre la Intervenció en el patrimoni arquitectònic

III CURSILLO SOBRE LA INTERVENCIÓN EN EL PATRIMONIO ARQUITECTÓNICO

Actuación en edificios y centros históricos. Aspectos de diseño.

ARKITEKTUR ONDAREAN BARNERATZEARI BURUZKO IRUGARREN IKASTAROA

Eraikuntza eta zentro historikokoekiko engintza. Diseinu Moetak.

III CURSINO ENCOL DA INTERVENCIÓN NO PATRIMONIO ARQUITECTÓNICO

Actuación en edificios e centros históricos. Aspectos de diseño.

Barcelona, 12, 13, 14 i 15 de desembre del 1980



Oriol Bohigas Guardiola

- 1951 - Títol d'arquitecte per l'Escola d'Arquitectura de Barcelona.
S'associa professional ment amb Josep Martorell.
Membre fundador del "Grup R".
- 1957 - Jurat de la 9^a Trienal de Milà.
- 1961 - S'associa amb Josep Martorell i David Mackay (MBM)
- 1963 - Títol de Doctor, amb la presentació d'una tesi sobre l'arquitectura neoclàssica-romàntica a Barcelona.
- 1964 - Professor encarregat de curs a l'ETSAB de Barcelona (Cursos 64/65 i 65/66).
Fundació de la Comissió de Cultura del Col.legi d'Arquitectes de Catalunya.
- 1968 - Premi bianual per llibres del COAC: "La Arquitectura Modernista".
- 1969 - Encarregat responsable de l'Arxiu Històric del COAC.
- 1970 - Premi "Puig i Cadafalch" del COAC al millor llibre publicar aquest any:
"La Arquitectura Española de la Segunda República".
- 1971 - Guanya les oposicions a la càtedra de Composició de l'ETSAB.
- 1974 - Cursos a la Universitat Autònoma de Mèxic i al Col.legi d'Arquitectes de La Plata, Córdoba i Rosario (Argentina).
Membre del Consell de Redacció de la revista "Arquitecturas bis". Barcelona.
- 1975 - Membre del Consell Director de "Lorus International". Milà.
- 1976 - Curs a la Ball State University. Indiana. USA.
- 1977 - Director de l'Escola d'Arquitectura de Barcelona.
- 1979 - Cursos a Rosario i Buenos Aires (CAYC).
Ponent en el FACT. Lausanne.
Ponent a l'onzé Congrés i Assemblea de l'ICSIC. Mèxic.

Amb MBM:

- 1966 - Premis FAD als millors edificis construïts aquests anys a Barcelona.
Delta d'Or de l'ADI-FAD per unes peces prefabricades de façanes.
- 1972 - Dirigeix una oficina tècnica que desenvolupa a Espanya el sistema de prefabricació Jaspersen.
- 1975 - Premi "Garriga Nogués" pel projecte d'una unitat residencial a Girona.
- 1979 - Premi en el concurs per models d'escoles. Ministeri d'Educació.
-

Exposicions a Madrid (1949), Barcelona (1952-53), Sao Paulo (1957), Venezia (1976), Rosario (1977), Paris (1978) i Lausanne (1979).

Llibres publicats.

- "Barcelona entre el pla Cerdà i el barraquisme". Barcelona, Edicions 62, 1963.
- "Arquitectura modernista". Barcelona, Ed. Lumen, 1968.
- "Architettura modernista, Gaudí e il movimento catalano". Torino: Einaudi, 1969.
- "Les escoles tècniques superiors i l'estructura professional". Barcelona, Nova Terra, 1968.
- "Las escuelas técnicas superiores y la estructura profesional". Barcelona, Nova Terra, 1970.
- "Contra una arquitectura adjetivada". Barcelona, Seix y Barral, 1969.
- "La arquitectura española de la segunda república". Barcelona, Tusquets, 1970.
- "Polèmica d'arquitectura catalana". Barcelona, Edicions 62, 1970.
- "Reseña y catálogo de la arquitectura modernista". Barcelona, Lumen, 1972.
- "Proceso y estética del diseño". Barcelona, La Gaya Ciencia, 1972. Segunda edición corregida y aumentada, 1979.
- "Once arquitectos". Barcelona, La Gaya Ciencia, 1976.
- "Catalunya. Arquitectura i Urbanisme durant la República". Barcelona. Dopesa, 1978.
- "Architettura spagnola della seconda repubblica". Bari: Dedalo, 1978.

III Curset sobre la Intervenció en el patrimoni arquitectònic

III CURSILLO SOBRE LA INTERVENCIÓN
EN EL PATRIMONIO ARQUITECTÓNICO

Actuación en edificios y centros históricos.
Aspectos de diseño.

ARKITEKTUR ONDAREAN BARNERATZEARI
BURUZKO IRUGARREN IKASTAROA

Eraikuntza eta zentro historikoekiko engintza.
Diseinu Moetak.

III CURSINO ENCOL DA INTERVENCIÓN
NO PATRIMONIO ARQUITECTONICO

Actuacion en edificios e centros historicos.
Aspectos de deseño.

Barcelona, 12, 13, 14 i 15 de desembre del 1980



Italo Carlo Angle

Nat a Varsovia (Polonia)

- Llicenciat en Arqueologia i Historia de l'Art per l'Universitat de Roma.
- Ha treballat a la Unesco, (Paris) en la Divisió de Monuments.
- Ha participat en el Centre Internacional per a la Conservació de Béns Culturals, (Roma).
- Organitzador del curs de Restauració de Monuments a Roma, amb col.laboració de la Escola Superior d'Arquitectura.
- Ha donat cursos a Edimburg i Santander.
- Ha participat en campanyes d'estudis dels Centres Històrics a Itàlia, Iugoeslavia, Tunísia.
- Es membre del Comité per a la planificació territorial i el Patrimoni Arquitectònic del Concell d'Europa i a la vegada de la Direcció del mateix comité.
- Ha escrit llibres sobre problemes de Historia de l'Arquitectura i Teoria de la Conservació i Restauració del patrimoni arquitectònic.
- Actualment es cap del Gabinet d'Estudis del Ministeri de Béns Culturals d'Itàlia.

III Curset sobre la Intervenció en el patrimoni arquitectònic

III CURSILLO SOBRE LA INTERVENCIÓN EN EL PATRIMONIO ARQUITECTÓNICO

Actuación en edificios y centros históricos. Aspectos de diseño.

ARKITEKTUR ONDAREAN BARNERATZEARI BURUZKO IRUGARREN IKASTAROA

Eraikuntza eta zentro historikoekiko engintza. Diseinu Moetak.

III CURSINO ENCOL DA INTERVENCIÓN NO PATRIMONIO ARQUITECTÓNICO

Actuacion en edificios e centros historicos. Aspectos de deseño.

Barcelona, 12, 13, 14 i 15 de desembre del 1980



MANUEL RIBAS I PIERRA

Título de Arquitecto, 1950.

Doctor Arquitecto, 1963.

Licenciado en Derecho, 1950.

- Arquitecto Municipal del Ayuntamiento de Barcelona (por oposición), en situación de excedencia voluntaria y también arquitecto por oposición del Ministerio de la Vivienda (hoy MOPU), en actual situación de excedente voluntario.
- Colaborador en el Plan Provincial de Barcelona (1963) y en el Plan Director del Area Metropolitana de Barcelona (1969).
- Profesor auxiliar (por oposición) de Proyectos y Composición en la ETSAB, desde 1956, y Catedrático Numerario de Planeamiento Urbanístico desde 1965.
- Autor de los Planes generales urbanísticos vigentes en las ciudades de Palma de Mallorca (1972) i Murcia (1977), ganados en concurso.
- Autor de las casas Carner (Das, Cerdanya), Cendrós (Sant Feliu de Guíxols), Puig (Desert de Sarrià, Barcelona) Banaset (Barcelona, Passeig Sant Joan-P. Claret), de los Laboratorios Uriach (Barcelona-Clot i Sant Fost de C.) y del Centro Asistencial y escolar de N^a S^a del Port (Ca'n Tunis).
- Miembro agregado del Institut d'Estudis Catalans.

III Curset sobre la Intervención en el patrimonio arquitectónico

III CURSILLO SOBRE LA INTERVENCIÓN
EN EL PATRIMONIO ARQUITECTÓNICO

Actuación en edificios y centros históricos.
Aspectos de diseño.

ARKITEKTUR ONDAREAN BARNERATZEARI
BURUZKO IRUGARREN IKASTAROA

Eraikuntza eta zentro historikoeakiko engintza.
Diseinu Moetak.

III CURSINO ENCOL DA INTERVENCIÓN
NO PATRIMONIO ARQUITECTÓNICO

Actuación en edificios e centros históricos.
Aspectos de diseño.

Barcelona, 12, 13, 14 i 15 de desembre del 1980



FEDERICO CORREA, ARQUITECTO

Nacido en Barcelona 1924. Arquitecto por la Escuela Técnica Superior de Arquitectura de Barcelona.

Profesor de "Elementos de Composición" en la E.T.S.A.B. desde 1959 a 1966.

Profesor de la Escuela "EINA" de Diseño Industrial en Barcelona desde 1967.

Actividad profesional privada en colaboración con Alfonso Milá.

Miembro de la delegación española invitado a la conferencia de diseño de Aspen (Colorado) EEUUAA 1968, donde pronuncia una conferencia sobre la arquitectura europea.

Representante del Adifad en el "Congreso internacional sobre estructura ambiental" en Rimini (Italia) 1969.

Miembro del jurado internacional para el premio "Compasso D'Oro" en Milan (Italia) 1971.

Representante español de los congresos de Team X, en:

-Otterlo (Holanda) 1969, Royaumont (Francia) 1962, Urbino (Italia) 1968, Tolouse (Francia) 1971.

Miembro del consejo de redacción y colaborador de la revista "Arquitecturas Bis".

Elegido en abril 1976 presidente de Adi Fad.

Catedrático de la Escuela Técnica Superior de Arquitectura de Barcelona en la cátedra de proyectos I desde 1977.

Profesor invitado al curso del I.L.A.U.D. en Urbino (Italia) 1979-1980.

OBRAS MAS IMPORTANTES:

- Edificio "Atalaya" Barcelona, premio FAD de arquitectura, 1972 .
- Edificio "Monitor" Barcelona.
- Zona residencial turística "Aiguadolç" en Sitges (Garraf)
- Conjunto residencial privado en Cadaqués. (Empordà).
- Plan Parcial "Somatenes" en Esplugues de Llobregat.
- Plan General de Vic (Osona) en colaboración con Solans, Sola, Cirici, Bonet, Arquitectos.
- Fábrica de motocicletas "Montesa" Cornellá (Baix Llobregat).
- Despachos en la fábrica de manufacturas metálicas "Oasis" en Martorell (Baix Llobregat).
- Casa-Club del Real Club de Tennis Barcelona.
- Reforma interior de los despachos de la "Caja de Ahorros Municipal de Barcelona" premio FAD de interiorismo 1959.
- Establecimientos comerciales para E. Furest en Barcelona.
- Restaurante Reno, calle Tuset Barcelona.
- Restaurante Il Giardinetto, calle de La Granada Barcelona, premio FAD de interiorismo 1974.
- Delegaciones para Olivetti en: Valladolid, Salamanca, León, Alcira, Terrassa La Coruña, Pamplona, Tarragona, Tortosa, El Ferrol, Bilbao, Murcia, Pontevedra, Badalona, Palma de Mallorca, Cordoba, Santiago de Compostela, Jerez de la Frontera.

III Curset sobre la Intervenció en el patrimoni arquitectònic

III CURSILLO SOBRE LA INTERVENCIÓN EN EL PATRIMONIO ARQUITECTÓNICO

Actuación en edificios y centros históricos. Aspectos de diseño.

ARKITEKTUR ONDAREAN BARNERATZEARI BURUZKO IRUGARREN IKASTAROA

Eraikuntza eta zentro historikoeikiko engintza. Diseinu Moetak.

III CURSINO ENCOL DA INTERVENCIÓN NO PATRIMONIO ARQUITECTÓNICO

Actuación en edificios e centros históricos. Aspectos de diseño.

Barcelona, 12, 13, 14 i 15 de desembre del 1980



GUILLEM SAEZ I ARAGONES

Nascut a Lleida el 1943.

- Arquitecte diplomak en "Urbanisme per l'Escola Tècnica Superior d'Arquitectura de Barcelona (1968).
- Doctor Arquitecte en Restauració de Monuments i Ciutats Històriques, per l'Escola de Perfeccionament de la Facultat d'Arquitectura i Urbanisme de la Universitat de Roma. UNESCO (becari del govern italià), 1969-70).
- "Diploma" del Curs d'Aerofotointerpretació de l'Escola d'Aerocooperació de Guidònia -Roma- UNESCO (1969).
- "Diploma" en el Curs Internacional d'Urbanologia Aplicada en el Centre Medieval de Yesi, Itàlia (1969).
- "Diploma" del Curs de Prospeccions Arqueològiques de la Fundació Lerici, de Milà, (1969).

CARRECS

- Vocal-Arquitecte representant de la Direcció General del Patrimoni Artístic i Cultural a la Comissió Provincial de Defensa del Patrimoni Artístic de Lleida.
- Arquitecte honorífic de la D.G.P.A.C. (Ministeri d'Educació i Ciència-Comissaria Nacional del Patrimoni Artístic i Cultural).
- Ex-encarregat de l'Arxiu Històric de la Delegació a Lleida del Col·legi Oficial d'Arquitectes de Catalunya.
- Ex-membre Vice-Secretari del Comité Nacional Espanyol de l'ICOMOS.
- Membre tresorer del Comité Nacional Espanyol de l'ICOMOS.
- Membre fundador del SERPPAC (Servei per a la protecció del Patrimoni Arquitectònic Català).
- Ex-professor del Curs de Restauració de Monuments i Ambients de la Càtedra Gaudí, ETSAB.
- Ex-professor de Projectes I. de l'ETSAB.
- Ex-encarregat de la Càtedra de Projectes II. a l'ETSAB.
- Ex-membre del Consell de Cultura de la Generalitat.
- Director de la Campanya de divulgació del Patrimoni Arquitectònic Català.
- Vocal de la Junta d'Amics dels Museus de Catalunya.
- Cap del Servei del Patrimoni Arquitectònic de la Generalitat.

III Curset sobre la Intervenció en el patrimoni arquitectònic

III CURSILLO SOBRE LA INTERVENCIÓN EN EL PATRIMONIO ARQUITECTÓNICO

Actuación en edificios y centros históricos.
Aspectos de diseño.

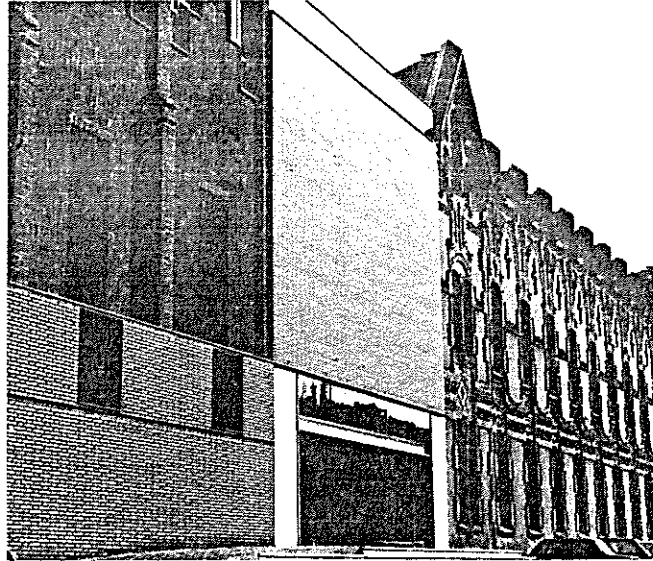
ARKITEKTUR ONDAREAN BARNERATZEARI BURUZKO IRUGARREN IKASTAROA

Eraikuntza eta zentro historikoeikiko engintza.
Diseinu Moetak.

III CURSILLO ENCOL DA INTERVENCIÓN NO PATRIMONIO ARQUITECTÓNICO

Actuación en edificios e centros históricos.
Aspectos de diseño.

Barcelona, 12, 13, 14 i 15 de desembre del 1980



MUSEO DE LA CIENCIA (1979-1980)
Jordi Garcés, Enric Sòria, arquitectos.

La Obra Social de la "Caixa de Pensions per a la Vellesa i d'Estalvis de Catalunya i Balears" programó la conversió del antiguu edificiu-asilo "Amparo de Santa Lucía" en Museo.

El edificiu se componía de dos sectores. El primero, construido por el arquitecto Domènech i Estapà entre 1904 y 1909, es facilmente identificable en el conjunto de la obra. Más tarde, en los años 40, el edificiu fué ampliado, para dotarlo de capilla y sala de actos, con una arquitectura mimética respecto de la original.

Además de las obras de reforma y equipamiento inherentes al cambio de uso del edificiu la operación renovadora actual se concentró principalmente en el segundo sector del edificiu, el de los años 40, y más concretamente en la zona adyacente al de Domènech i Estapà que era la menos recuperable a causa de las pequeñas dimensiones y disposición de los espacios que la componían. Aquí hubo una substitución total del volumen construido, lo que permitió alcanzar, con la obra nueva, tres objetivos primordiales simultaneamente:

- Claridad y holgura en la distribución interior del edificiu. Condición imprescindible en un local de este tipo.
- Imagen exterior novedosa y rotunda, muy conveniente para un edificiu de reciente incorporación a su papel público.
- Transparencia del edificiu en la zona central, que hace posible el traslado de las cualidades del exterior Sur al interior del edificiu y como consecuencia al acceso principal orientado a Norte.

Por otro lado, podemos resumir afirmando que la totalidad del edificiu se compone de una sucesión de salas diáfanas, de considerables di

mensiones, relacionadas, todas ellas, con el vestíbulo central de gran altura y los jardines situados en el Sur del solar.
El conjunto de la obra tiene una superficie construida de 4.383 m² y una superficie urbanizada a su alrededor de 4.361 m².

III Curset sobre la Intervenció en el patrimoni arquitectònic

III CURSILLO SOBRE LA INTERVENCIÓN
EN EL PATRIMONIO ARQUITECTÓNICO

Actuación en edificios y centros históricos.
Aspectos de diseño.

ARKITEKTUR ONDAREAN BARNERATZEARI
BURUZKO IRUGARREN IKASTAROA

Eraikuntza eta zentro historikoekiko engintza.
Diseinu Moetak.

III CURSINO ENCOL DA INTERVENCIÓN
NO PATRIMONIO ARQUITECTONICO

Actuacion en edificios e centros historicos.
Aspectos de deseño.

Barcelona, 12, 13, 14 i 15 de desembre del 1980



HOSPITAL DE LA SANTA CREU I SANT PAU
INSTAL·LACIÓ DE L'AREA OBSTÈTRICA AL PAVELLÓ DE LA MERCÈ

Barcelona, 24 de setembre del 1980

INFORMACIO MEDICO-ASSISTENCIAL

Des del punt de vista assistencial la inauguració de les noves instal·lacions de l'àrea obstètrica del Servei de Ginecologia i Obstetricia de l'Hospital de la Santa Creu i Sant Pau adquireix importància extraordinària des de vessants diferents.

La primera d'elles està representada per l'esforç realitzat pels òrgans de Govern de l'Hospital per tal de dotar a l'esmentat Servei dels mitjans necessaris perquè les tasques assistencials es puguin dur a terme en les millors condicions ambientals i tecnològiques. Aquesta qualitat farà possible que els equips humans puguin desenrotllar la seva tasca amb totes les possibilitats que el seu elevat nivell professional reclama. D'aquesta manera es dóna satisfacció i suport a l'esforç que l'equip obstètric de l'Hospital compleix en benefici de les pacients que té al seu càrrec.

En segon lloc, també caldria destacar el total respecte a les dimensions arquitectòniques del patrimoni artístic del Pavelló de la Mercè, on s'han instal·lat les dependències d'aquesta àrea, fent-ho de tal manera que responguin a les actuals necessitats obstètriques, clíniques i assistencials. La cobertura d'aquestes necessitats permet de donar compliment a un dels objectius prioritaris de l'assistència obstètrica d'avui dia: aprofitar el potencial del progrés tecnològic que aquesta especialitat ha assolit en els últims vint anys, en benefici de la mare i el fill, tenint ben present els aspectes humans de respecte a la intimitat i a la vivència personal de la dona en un dels moments més trascendents de la seva vida.

LA IMPORTÀNCIA SOCIAL DE L'ASSISTÈNCIA MATERNO-INFANTIL

La inauguració d'aquestes noves instal·lacions també significa que l'Hospital de Sant Pau té plena consciència de la extraordinària importància social de l'assistència materno-infantil. Aquesta impor-

tància es deriva del fet de que avui, quan tant es parla -i amb raó- de la necessitat de proporcionar a cada persona una veritable igualtat d'oportunitats pel desenvolupament de les seves capacitats i de la seva vida, encara són pocs els qui s'adonen de que el primer, i de vegades fonamental, accés a la igualtat d'oportunitats es fa realitat en el moment de néixer. L'estada del nou ésser en el úter de la mare al llarg de l'embaràs, el part mateix i els primers dies de vida del nadó, condicionen no tant sols la vida si no també la qualitat de la supervivència del nou individu. Després serà el denominat amb l'expressiu terme de "úter social" qui condicionarà les seves possibilitats posteriors.

Peró si es deixa perdre l'oportunitat de néixer en un ambient adequat, que minimitzi els riscos d'aquest període inicial de la vida, per a molt això significarà consumir ja un primer i gran desavantatge, que la societat no podrà compensar totalment per més esforços qui hi esmerci.

UNA UNITAT DE RISC ELEVAT

La creació d'aquesta nova àrea obstètrica comporta la disponibilitat des d'ara de tenir una veritable "Unitat de risc obstètric elevat" dins de l'àrea metropolitana, servida per un equip mèdic i paramèdic que ja ha demostrat la seva alta preparació tècnica i humana. Representa, per tant, una important contribució de l'Hospital de Sant Pau per a millorar l'assistència materno-infantil a Catalunya.

Aquests esforços només poden ésser entesos, en últim terme, en benefici dels nous components de la nostra comunitat, ja que no es pot oblidar que ells constitueixin el millor patrimoni del futur del país.

Per això mateix, la posta en marxa d'aquestes noves instal·lacions s'haurà d'inserir en un proper futur dins els esquemes generals de racionalització de l'assistència perinatal. Com és pràctica extesa,

una política perinatal només pot articular-se dins d'un pla coherent d'assistència en funció de distints nivells de risc. Des d'aquesta perspectiva, caldrà contemplar les necessitats de redistribució dels serveis obstètrics, no tant d'acord amb criteris burocràtics, com d'acord amb les necessitats humanes i col·lectives.

En aquest sentit, l'inici de funcionament de la nova àrea obstètrica del Servei de Ginecologia i Obstetricia de l'Hospital de Sant Pau , significa un evident avenç social que s'anticipa a la necessària i urgent reestructuració dels Serveis d'assistència materno-infantil al nostre país.

Dr. Joan Esteban-Altirriba
Director del Servei de Gine-
cologia i Obstetricia.

DESCRIPCIÓ DE L'ÀREA OBSTÈTRICA

L'important avenç de la tecnologia, tant en el camp de l'investigació com de l'assistència mèdica, ha fet que moltes estructures assistencials hagin estat reemplaçades o adequades amb la incorporació de nous conceptes, els quals permeten de millorar no tant sols els índex de mortalitat de la mare i del nadó, sinó adhoc de reduir de manera dràstica la incidència de problemes inherents al part. Aquestes poden arribar a materialitzar-se en lesió física o mental del fill/a o de la mare.

Aquesta nova àrea obstètrica incorpora els últims avenços tècnics que permeten una funció assistencial, docent i investigadora de primer ordre. Cal ressaltar que la nova àrea ha estat concebuda de manera que dóna la oportunitat de humanitzar l'assistència obstètrica, aspecte tantes vegades desplaçat per la tecnologia. També s'ha de fer notar la creació d'una secció específica de risc elevat obstètric, on s'adrecen totes les pacients que presenten greus problemes que poden repercutir en la seva salut o en la del fetus.

Seguint el plànol annex, les instal·lacions integren, com a principal dotació, les següents dependències:

- Tres sales de part equipades amb monitors de control continu de la freqüència cardíaca fetal i de les contraccions uterines, amb la possibilitat de poder realitzar el control mitjançant telemetria, es a dir per radio (la mare pot estar passejant en radi de 300 metres al voltant de la sala de part). Altres avenços donen la oportunitat d'exercir una alta i científica vigilància del binomi mare-fetus intrapart, en un ambient confortable, específicament estudiat (música ambiental, cadires de braços per poder asseure's en les sales de part, jardins adjacents, temperatura regulada, etc.) que permet a la futura mare viure el moment del part com un fet natural i esperat dins de la seva biologia.
- Dos quiròfans totalment equipats i preparats, de manera permanent, per tal de poder realitzar qualsevol tipus d'urgència obstètrica

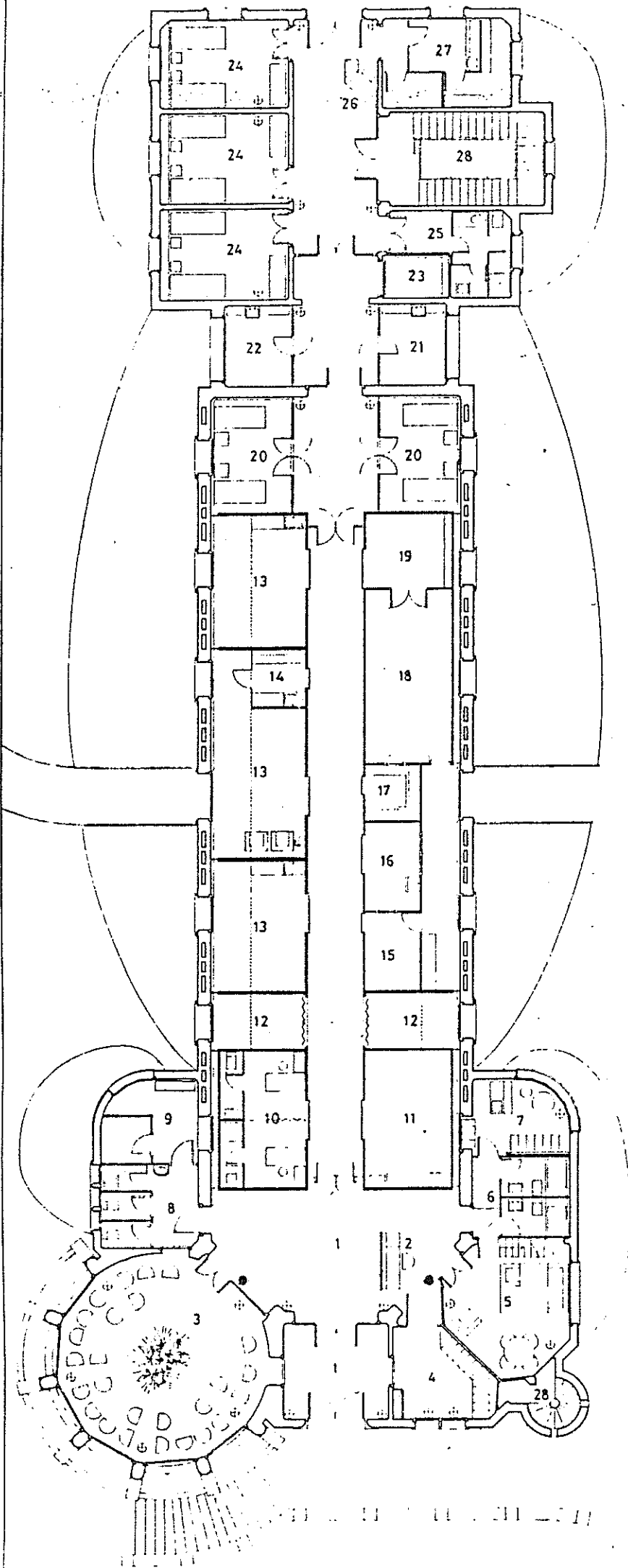
o ginecològica, per complexe que sigui.

- La zona de risc elevat, que consta de sis llits, amb el corresponent personal i utillatge. Està annexa a les sales de part, la qual cosa dóna una gran capacitat funcional, especialment en els casos que es precisa una actuació ràpida i urgent (placentes prè-vies, parts prematurs, etc.)
- La zona destinada als nadons, junt a l'anterior. Es disposa de incubadora fixa, i una altra de portàtil, amb bressol tèrmic, etc. Permet de controlar i tractar adequadament al nadó de risc elevat, des dels primers segons de vida.
- La zona de bioquímica, denominada així perquè alberga els aparells de medicació analítica, tant de l'equilibri àcid bàsic materno-fetal com de esoelectrofotometria del líquid amniòtic, amb l'utillatge necessari per a fer els estudis de maduresa pulmonar fetal, etc.

Aquestes dependències estan completades per altres que es detallen en el plànol, com son sales d'exploració, boxes de control, sala d'espera, etc. Tot el conjunt representa una adequació i renovació d'unes estructures, que podran oferir la màxima atenció tècnica i humana a la mare i el fill, en benefici d'ambdós i de la societat en general.

PLANTA GENERAL DEL SERVEI
D'OBSTETRICIA I GINECOLOGIA

1. VESTIBUL PRINCIPAL
2. RECEPCIÓ I CONTROL
3. SALA D'ESPERA
4. VESTIDORS D'HOMES
5. ESTAR METGES
6. SERVEIS METGES
7. VESTIDOR DE DONES
8. SERVEIS PÚBLICS
9. INSTAL·LACIONS
10. SALES DE RECOONEIXEMENT
11. QUIRÒFAN 1
12. PRE-PART
13. SALES DE PART
14. CONTROL TELEMÈTRIC
15. VESTIDOR ASEPTIC
16. ZONA DE BRUT
17. ZONA DE NET
18. QUIRÒFAN 2
19. ANESTÈSIA
20. POST-PART
21. BIOQUIMICA
22. NEO-NATS
23. ASCENSOR
24. CAMBRES PER A GESTANTS
D'ALT RISC
25. SERVEIS PÚBLICS
26. CONTROL ZONA D'ALT RISC
27. OFFICE-INFERMERIA
28. ACCESOS SOTERRANI I
TERRATS



INFORME ARQUITECTONIC

RESTAURACIÓ I REUTILITZACIÓ DEL PAVELLÓ DE LA MERCÈ

El pavelló de La Mercè és un dels sis pavellons d'una planta (a més del soterrani) situats junt a l'eix central de l'Hospital. Fou projectat per l'arquitecte Lluís Domènech i Montaner (1901) i bastit entre 1905 i 1910, dirigint l'obra ell mateix amb la col.laboració dels arquitectes J. Puig Janer, Eusebi Bona i Enric Catà. Intervingueren també F. Madolell (escultor) i F. Labarta (ceràmiques).

Es l'únic edifici de tot el conjunt que ha arribat als nostres dies sense alteracions greus (subdivisions interiors, cossos o pisos afeigits, etc.) Fora d'un estat de conservació general que recomanava una urgent intervenció de restauració o consolidació, el seu aspecte era pràcticament l'original. Aquest fet, veritablement únic a tot l'Hospital, aconsellà una intervenció conjunta i coordinada del Ministeri de Cultura i del mateix Hospital per a restaurar i reutilitzar el pavelló amb una doble finalitat assistencial i cultural. El Ministeri de Cultura, que vetlla pel conjunt hospitalari des de la seva declaració com a Monument històrico-artístic del 19 de Maig de 1978, ha realitzat les obres de restauració exterior i l'Hospital les de restauració interior i de instal.lació del Servei.

RESTAURACIÓ

CRITERIS DE LA INTERVENCIÓ:

- Realització de les obres simultàniament a les de reutilització que garanteixin un ús adequat de l'edifici.
- Retornar l'edifici al seu estat primitiu amb absoluta fidelitat, la qual cosa era facilitada pel fet de posseir-ne tota la documentació original del projecte i direcció d'obra (plànols, memòria, fotografies, etc.)

OBRA REALITZADA

exterior:

- consolidació general de l'estructura amb reposició o neteja d'elements malmesos.
- neteja de façanes.
- restauració de les cobertes (reposició de teules, petxines, consolidació general).
- reposició d'elements ornamentals ceràmics i petris caiguts o desapareguts (pinacles, remats, gàrgoles, escultures, etc.)
- restauració i pintura de tota la fusteria amb reposició d'elements malmesos o desapareguts.
- neteja general d'instal·lacions afegides (enllumenat, conduccions, etc.)

interior:

- neteja, restauració o reposició de peces de tots els paraments ceràmics tant de parets com de sostres.
- neteja d'instal·lacions afegides.
- neteja, restauració i reposició a l'estat primitiu de tota la fusteria original.

INSTAL·LACIO DE L'ÀREA OBSTÈTRICA

CRITERIS PREVIS:

La nova intervenció en el Pavelló havia de fonamentar-se:

- un respecte total cap a l'obra domenequiana i la seva posta en valor.
- la reversibilitat, de manera que un dia pugui restituir-se el pavelló a l'estat original desmuntant les noves instal·lacions.
- un profund estudi històric i funcional del pavelló fent la necessària tasca d'investigació, aixecament de plànols, etc.

CRITERIS DE DISSENY

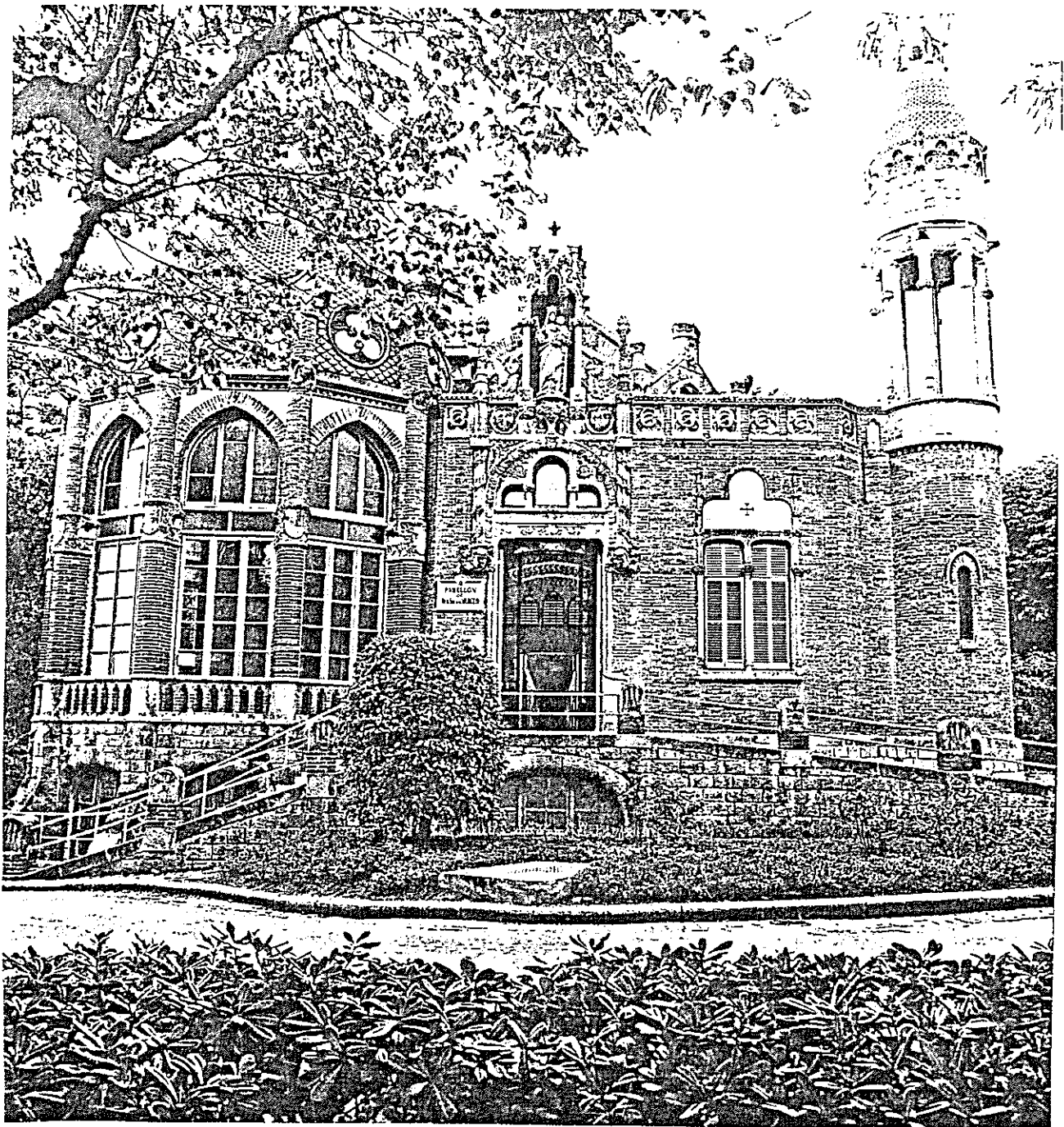
A l'hora de plantejar el projecte de la nova instal·lació s'han tingut en compte:

- compatibilitat entre la tecnologia més avançada que requeria una

instal·lació com aquesta, amb el respecte a l'obra original i un disseny general acurat i de qualitat. Aquest fet ha suposat un esforç per triar uns materials i uns tipus d'instal·lacions que ho fessin possible i ha aconsellat un plantejament general del nou servei (la seva distribució) respectant en tot el possible la distribució i ús previstos per Domènech i Montaner.

- la implantació d'uns volums en la nau central del pavelló com a contenidors de les funcions mèdiques, havien de permetre la visualització del conjunt de la nau (sostres i parament). La secció d'aquests volums, el passadís central, etc. responen a aquesta intenció.
- calia tenir especial cura de tots els detalls de disseny per tal de dignificar al màxim les instal·lacions sanitàries cercant una nova imatge per a l'usuari, lluny de la despersonalitzada i tristat imatge habitual dels edificis sanitaris públics.
- tots els detalls ornamentals de la nova instal·lació s'han projectat tenint present el necessari diàleg amb el disseny preexistent.
- el color de les noves instal·lacions ha estat especialment triat per a que, per una banda, no entri en competència amb els colors primitius, però al mateix temps els revaloritzi.
- la il·luminació ha estat dissenyada amb una cura especial amb dues fites bàsiques, a més de l'estrictament funcional per a l'exercici assistencial: d'una banda la revalorització de l'arquitectura domenequiana, d'altra per aconseguir un ambient càlid i domèstic que ajudi a crear aquella nova imatge que es pretén comunicar a tots els usuaris d'aquestes instal·lacions sanitàries.

Aquesta intervenció en el Pavelló de la Mercè, obre uns camins metodològics nous de reutilització de l'hospital, i a l'hora demostra la compatibilitat entre una funció sanitària amb la més avançada tecnologia i el màxim respecte a l'arquitectura primitiva. D'aquesta manera, de nou el vell Hospital de Barcelona, a punt de complir 580 anys, torna a prestar a la ciutat un nou servei, ara en la doble vessant assistencial i cultural.



Arquitectes: Antoni Gonzàlez, Victor Gonzàlez, Josep Lluís Gonzàlez.
Aparellador (restauració): Josep Ma Valero.

III Curset sobre la Intervención en el patrimonio arquitectónico

III CURSILLO SOBRE LA INTERVENCIÓN EN EL PATRIMONIO ARQUITECTÓNICO

Actuación en edificios y centros históricos. Aspectos de diseño.

ARKITEKTUR ONDAREAN BARNERATZEARI BURUZKO IRUGARREN IKASTAROA

Eraikuntza eta zentro historikoekiko engintza. Diseinu Moetak.

III CURSINO ENCOL DA INTERVENCIÓN NO PATRIMONIO ARQUITECTÓNICO

Actuación en edificios e centros históricos. Aspectos de deseño.

Barcelona, 12, 13, 14 i 15 de desembre del 1980

RESTITUCION Y CONSOLIDACION DE DOS EDIFICIOS DE JUAN DE VILLANUEVA EN MADRID. PABELLON DE INVERNADERO Y CATEDRA DE CAVANILLES. EN EL JARDIN BOTANICO DE MADRID (en construcción) OBSERVATORIO ASTRONOMICO DE MADRID. (1975-1978).

Las operaciones de consolidación y restitución efectuadas en ambos edificios se observaron los siguientes aspectos:

- Toma de datos históricos
- Análisis de las diferentes intervenciones realizadas en cada uno de los edificios.
- Consolidación. Fortalecer los cimientos y fábricas.
- Restauración. Reparación de los diferentes elementos destruidos o dañados.
- Conservación. Incorporar en sus fábricas materiales que permitan el mantenimiento de sus arquitecturas.
- Integridad. Eliminar todos los aditamentos realizados en las diversas intervenciones, manteniendo las fábricas en su diseño original.
- Función. Restituir el espacio a su formalización original.

Solución adoptada - JARDIN BOTANICO

La propuesta del proyecto tiende a considerar el conjunto como una entidad única, que debe estar relacionada con el ámbito general que representa el Jardín Botánico, se aborda con los criterios de una actuación, según el concepto de restitución, según el cual permite la utilización de unas técnicas de restauración para reconstruir un entorno histórico lo más fiel al trazado de sus orígenes iniciales, con los métodos y materiales más adecuados para los tiempos actuales y que permitan una conservación del conjunto sin tener

que destinar presupuestos progresivos para su mantenimiento.

Se aborda el proyecto en dos fases y en un programa de tres anualidades como se especifica en la documentación correspondiente. La primera de las fases corresponde al Pabellón de Invernaderos, Cátedra de Cabanilles y Dependencias anejas. Comprende el desmonte y derribo de la planta primera y fábricas que ofrecen peligro de ruina, ordenando los trabajos de modo que pueda ser recuperado la mayor parte de material existente (tejas, cerchas metálicas, y forjados metálicos) para su posterior utilización.

Una vez efectuada esta fase se procederá a la consolidación del conjunto, por lo que respecta a sus trazas generales se respetan en todos sus detalles, incorporando en cubierta los lucernarios primitivos y enfoscando los paramentos posteriores según las técnicas de los revocos de la época.

Los ventanales de poniente se proyectan en aluminio pintado en blanco, con ventanales fijos e incorporando detrás de cada columna las ventanas practicables, en cuanto al pavimento se utilizará el granito excedente de los paseos actuales al objeto de poder utilizar estos espacios para usos diferentes y evitar las humedades que una compactación de tierra podría facilitar.

Una acera perimetral con el correspondiente saneamiento de cimientos, permite consolidar definitivamente las fábricas, como se detalla en la documentación gráfica del proyecto.

La portada central se inscribe en el trazado original, así como la cornisa de coronación en la actualidad adulterada en proporciones y trazado, esta será de hormigón prefabricado armado para consolidar la cubierta.

La segunda fase, corresponde al tratamiento de las tierras y sus correspondientes banqueros en plataformas de cultivos, como se puede leer en la documentación técnica que se acompaña a la memoria. Se aprovecha el muro pantalla existente para poder realizar mediante diferentes cotas de altura, una serie de plataformas que enlazadas por tramos de rampas y escaleras facilite unas superficies de cultivo y sirva de apoyo a los trabajos de investigación que en el Jardín se realizan. Su trazado compositivo en planta, se ordena en una cuadrícula de trazado análogo a las plataformas proyectadas por Villanueva, en alzado un arbolado de distintos tamaños cierran el muro superior con una masa vegetal que se pretende sirva de contrapunto y cerramiento compositivo

del Pabellón y el conjunto posterior de los edificios correspondientes a la Cátedra Cabanilles.

El proyecto se inscribe por tanto dentro de los métodos de restitución histórica más actuales, eludiendo toda retórica historicista tan propicia a ciertos movimientos de reivindicación restauradora, alejado de cualquier pre supuesto anecdótico que no sea el de consolidar y recuperar un testimonio de una época tan significativa, y posibilitar mediante su restauración unos espacios para ser revitalizados con los diferentes usos a que puede ser destinado un conjunto histórico tan valioso.

1.13. Breve resumen Historiográfico y Cronológico del Jardín Botánico.

1755. Fundación del primer Jardín Botánico de Madrid en Migascalientes, por Fernando VI.

1744. Real Orden de fundación del Jardín Botánico por Carlos III.

1781. Inauguración por Carlos III, una vez trasladado al nuevo emplazamiento; realizado por Juan de Villanueva, arquitecto, Gomez Ortega, botánico y Tadeo Lope, ingeniero.

Extensión de unas 10 Ha.

Construcción de los Invernáculos de Poniente.

1783. Expedición de Mutis. Fondos de más de 6.000 dibujos en la época.

1785. Comienzo de las obras del actual edificio del Museo del Prado.

Construcción de la Puerta de Murillo.

1786. Construcción del soporte metálico de los emparrados en paseos laterales.

1794. Construcción de la Cátedra Cavanilles, con acceso por el vestíbulo de los Invernaderos.

1796. Construcción de la barandilla de hierro que limita el piso alto.

1817. Mal estado de los Invernáculos de Poniente.

1819.-1827. Decadencia, traslado de herbario y biblioteca a los desvanes del Museo del Prado.

1820. Cerramiento de vidrio del zaguán de la cátedra.

1823. Desplome de un largo lienzo de tapia al Retiro.

1827. Desplome de la cubierta de uno de los Invernáculos de Poniente (el Norte).

- 1828-1830. Reedificación de los Invernáculos de Poniente.
1834. Construcción de los edificios a los lados de la Cátedra (Herbarios y Biblioteca), sobre los cimientos de dos antiguos estanques.
1868. Restauración de estos edificios.
1882. Segregación de 2 Ha., para edificación del Ministerio de Fomento, (actual Ministerio de Agricultura) y apertura de la Cuesta de Claudio Moyano; creación de un estudio botánico junto a Alfonso XII.
1886. Ciclón y pérdidas cuantiosas de arbolado.
1894. Gran importancia del Herbario; noticia de las colecciones de dibujos procedentes de expediciones científicas, cifradas en más de 9.000.
1871. Movimientos de tierras y repoblación en el Cerrillo de San Blas.
1911. Noticia de la continuidad de clases en el Pabellón antiguo; referencia al semillero como el más completo del mundo.
Medición del Instituto Geográfico y Estadístico: 8 Ha., 9 a., 60 m2.
1930. Construcción de la planta añadida sobre los Invernáculos.
Reciente creación del paseo junto a la calle Alfonso XII, con plantación de especies existentes en las calles y paseos de Madrid.
1974. Decreto por el que se crea el Museo Goya dentro del Recinto del Jardín Botánico. Proyecto de los arquitectos Jaime de la Fuente y Manuel Cuadrado.
1975. Construcción del Muro Pantalla en las proximidades a la calle de Alfonso XII.
1979. Encargo por el Director General de Patrimonio Javier Tusell de la Restauración total de Pabellón Juan de Villanueva, al Arquitecto Antonio Fernández Alba.

OBSERVATORIO ASTRONOMICO DE MADRID

MEMORIA DEL PROYECTO DE RESTITUCION. Resumen esquemático de la memoria descriptiva del proyecto. Mayo de 1975.

Naturaleza de la obra.

Se trata de restaurar y consolidar el edificio principal del observatorio Astronómico de Madrid en sus paramentos exteriores y fábricas interiores. Encargo efectuado con fecha 24 de febrero de 1975 por la Dirección General del Instituto Geográfico y Catastral.

Propietario.

Ministerio de Planificación del Desarrollo.

Dirección General del Instituto Geográfico y Catastral.

Emplazamiento.

Parque del Retiro, calle Alfonso XII, Madrid.

Características del terreno.

Situado en las estribaciones del Parque del Retiro, terreno con fuertes pendientes hacia la calle de Alfonso XII, bordeado en la actualidad por árboles de gran altura y plantas que sujetan las pendientes del mismo.

Programa de necesidades.

Se pretende restaurar las fábricas del edificio en sus características más generales: enfoscados exteriores, saneamiento de humedades, y reconstrucción de aceras, sustitución de carpintería exterior en mal estado por carpintería de aluminio tratada en color, acristalamiento con luna de color, cerrando la cúpula según el proyecto primitivo.

En el interior se pretende consolidar las partes deterioradas reformando la carpintería interior tratada en madera para ser barnizada posteriormente, revisión de fábricas, enlucidos y pintura general en todo el edificio.

Instalación de servicios adecuados y montaje del material de observación como museo destinado al público.

Levantamiento de pavimentos y saneamiento de forjados de aquellas partes que su estado ofrece unas características de conservación deficientes.

Instalación eléctrica empotrada con iluminación adecuada a las funciones que se destinan los locales.

Reparación general de cubierta, con tratamiento en plomo y cinc de acuerdo con las especificaciones que señala el proyecto original.

Tratamiento exterior de jardinería y renovación de elementos de fuentes y parterres abandonados en la actualidad.

Consolidación y saneamiento de aguas superficiales en los muros de contención y terraplenado; apertura del acceso primitivo mediante escalinata proyectada en los trazos originales del arquitecto Villanueva. Tratamiento en general del entorno del edificio.

Solución adoptada.

Se trata de una restitución y consolidación que no afecta a ningún cambio sustancial de los trazos primitivos, proponiéndose una adecuación del edificio mediante consolidación de los distintos elementos existentes. La prospección realizada al edificio en la actualidad y un análisis de los documentos gráficos de la época, así como una recopilación de las diferentes reformas llevadas a cabo permiten disponer de una serie de precisiones y especificaciones suficientes para garantizar una restauración fidedigna a las características arquitectónicas del edificio, tratando de restituir los trazos originales del mismo.

Descripción de materiales.

Como se indica en el apartado anterior, se pretende restituir con los materiales más fidedignos al proyecto original y aquellos otros que por sus características de uso actual sean requeridos para un mejor funcionamiento del edificio.

Tratamiento de los paramentos exteriores de acuerdo con las características del proyecto original, carpintería de aluminio en color oscuro, acristalamiento con luna Parsol, despiece de carpintería con las características del proyecto original.

Cubierta emplomada sobre rastreles recibidos sobre dos tableros de hueco sencillo que formarán la cubierta con las pendientes actuales.

Aceras sobre solera y bordillos de hormigón abujardado, baldosas de 0,40x0,40 en granito tratado a bujarda, incorporando el basamento de granito en las partes ocultas en la actualidad.

Paramentos interiores tratados, enfoscados y enlucidos; jambeados de puertas en granito y carpintería en madera para barnizar.

Pavimentos en piedra y madera según tracería de la época,

Pintura temple picado en blanco.

Sistema constructivo.

Dadas las características de la obra se utilizarán los sistemas de apeos necesarios para consolidar la obra en aquellas unidades que sea necesario reconstruir las unidades de obras enteras. En el resto se procederá por los sistemas tradicionales utilizados para este tipo de obra.



Diputació
Barcelona
xarxa de municipis
Àrea d'Infraestructures,
Urbanisme i Habitatge
Servei del Patrimoni
Arquitectònic Local

Comissió de Defensa del
Patrimoni Arquitectònic
Delegació de Barcelona

4

març 1979

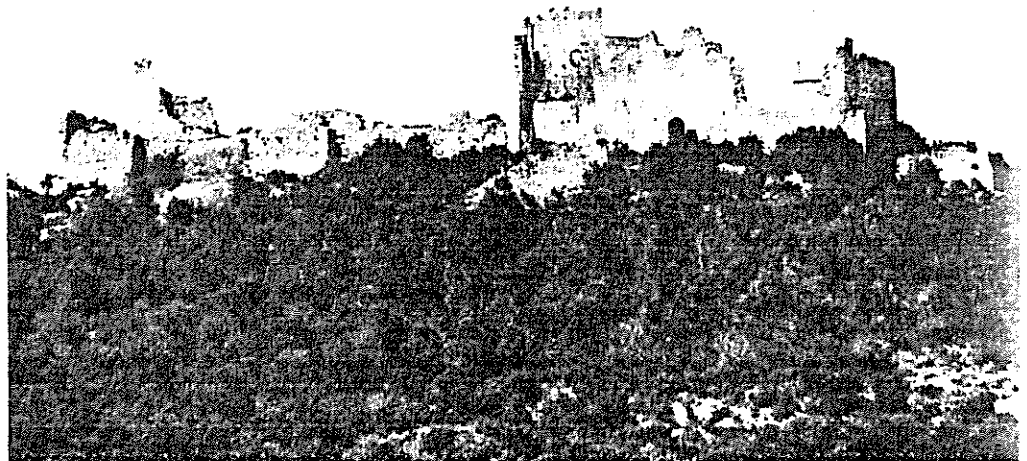
ENTORNOS (I)

Entorno Monumental

Antoni Gonzàlez

El castillo de Palafolls (Maresme)

Agapit Borràs



Sobre el concepto de entorno monumental

Antoni González

Una de las insuficiencias más graves de la legislación española para la protección del patrimonio arquitectónico es lo referente al entorno de los elementos catalogados o, de los «monumentos».

En la tramitación habitual de los expedientes de declaración monumental se olvida casi siempre la fijación de la delimitación del entorno y la normativa a aplicar en él, y en consecuencia la tutela administrativa se limita al propio elemento catalogado, sin garantizar su íntegra protección que ha de abarcar necesariamente la tutela de ese entorno no definido ni delimitado ni normativizado.

Los organismos que han de velar por el elemento declarado se encuentran después sin los instrumentos administrativos y técnicos necesarios para esa protección íntegral.

Concepto de Entorno Monumental

La determinación del entorno monumental persigue fundamentalmente delimitar una (o unas) porción de territorio o trama urbana —o unos elementos físicos de dicho territorio o trama— en los que aplicar un conjunto de medidas específicas que permitan la perfecta conservación (física, ambiental, etc.) y el buen uso (contemplación, acceso, etc.) del elemento catalogado que se pretende proteger. Sería importante para poder determinar en cada caso ese entorno monumental, partir de una definición clara de su concepto que comporte las reglas generales para la delimitación y la normativa a aplicar.

Sin embargo, no existe una definición «legal» de uso generalizable y hemos de aproximarnos a ella de forma empírica.

Quizás siguiendo una acepción estricta de la palabra «entorno», las pocas veces que la Administración determina o fija el entorno monumental lo hace según unos criterios geométricos de proximidad.

Es decir la «porción» a que me refería antes se considera siempre como una superficie continua alrededor del objeto a proteger.

Por analogía con las «instrucciones para la defensa de los conjuntos histórico-artísticos» (1) que determinan un anillo verde de 500 metros alrededor de las poblaciones, el entorno monumental se ha considerado o bien la superficie delimitada por una línea homotética al perímetro del elemento catalogado o bien unos límites más fáciles de definir, el círculo o— en el medio urbano— la manzana en la que se ubica el elemento.

Es fácil adivinar que ese tipo de delimitación no es el adecuado. En ocasiones la ubicación del elemento en el territorio, dadas las circunstancias topográficas y paisajísticas imposibilita o reduce al absurdo simplificaciones a figuras geométricas regulares. En las tramas urbanas, la tipología del elemento, o de la propia trama, ha de obligar a delimitaciones muy diversas.

Pero no sólo las condiciones de ubicación del elemento a proteger condicionan la delimitación. Los objetivos a alcanzar, también. Por ejemplo, la perfecta contemplación del elemento desde unos puntos de vista prefijados, próximos o lejanos, nos obligará a delimitar como entorno monumental superficies próximas o lejanas al elemento y con solución de continuidad entre ellas.

Quizás la aproximación más exacta al concepto monumental que tratamos de definir es la que considera el entorno monumental «como conjunto de elementos urbanos o paisajísticos susceptibles de ser objeto de medidas concretas de ordenación en función de la protección del monumento» (2).



Almería. La Catedral y su entorno. (fot. GMN).

Es decir, dicho conjunto comprende superficies territoriales y elementos urbanos (edificios, aceras, mobiliario urbano, etc.) y queda determinado en función de una protección a través de unas medidas que pueden ser muy diversas.

Delimitación y normativa,

La delimitación o enumeración de los elementos de ese conjunto (superficie, edificios, objetos), es decir la concreción física de ese entorno monumental viene condicionada por los objetivos de la protección que pueden variar según el monumento.

La contemplación, como decía antes, obliga a especificar previamente qué visuales queremos conservar. La preservación del ambiente natural o urbano nos obliga a estudiar y explicitar las características definitorias de ese ambiente: la accesibilidad, el uso, etc. comportarán unos estudios previos.

La normativa concreta a aplicar sobre esos elementos del conjunto (prohibición de edificar, limitación de altura, condiciones de ocupación, características estéticas, diseño de objetos, etc.) serán una consecuencia de dichos objetivos.

Por otra parte, la delimitación y la normativa ha de contemplar con realismo todas las circunstancias. Las alteraciones irreversibles, los costes de las propuestas, la posibilidad del control eficaz de las medidas, etc. Partir de maximalismos, especialmente cuando la degradación o alteración de un entorno ya se ha iniciado, o cuando las propuestas son totalmente inalcanzables en el contexto político-económico del país, es un estéril testimonialismo que sólo conduce al fracaso y al pesimismo. Las propuestas han de incluir soluciones concretas para problemas concretos sin generalizaciones o abstracciones de difícil aplicación por los organismos que han de velar por el monumento.

La determinación de un entorno monumental ha de comportar, pues, la enumeración de ese conjunto de elementos susceptible de medidas concretas y la normativa válida para ellos, y han de expresarse de la manera más ordenada, gráfica y literariamente para facilitar la sanción administrativa, con igual rango a la declaración monumental y su posterior aplicación y control.

Tramitación

Para su tramitación ante los organismos competentes, un expediente de definición del entorno monumental debería contener:

1. MEMORIA
 - 1.1. Breve noticia histórica del elemento a proteger.
 - 1.2. Breve descripción del elemento y su condición monumental.
 - 1.3. Descripción del entorno.
 - 1.3.1. *Problemática.*
 - 1.3.2. *Planeamiento vigente.*
 - 1.4. Objetivos a alcanzar con la definición del entorno monumental objeto del estudio.
 - 1.4.1. *Conservación (física, ambiental, etc.).*
 - 1.4.2. *Contemplación (visuales).*
 - 1.4.3. *Accesibilidad.*
 - 1.4.4. *Uso, reutilización.*
 - 1.4.5. *Varios.*

- 1.5. Delimitación de entorno monumental que se propone.
 - 1.5.1. *Descripción (especificación de diferentes grados de protección, estricta, respeto, etc.).*
 - 1.5.2. *Justificación en función de los objetivos.*
- 1.6. Normativa o condiciones (*uso, edificatorias, botánicas, etc.*) que se proponen en cada una de las zonas.
 - 1.6.1. *Descripción.*
 - 1.6.2. *Justificación en función de los objetivos.*
2. INFORMACION FOTOGRAFICA
 - 2.1. Reportaje fotográfico sobre el elemento.
 - 2.2. Reportaje fotográfico sobre el entorno, que exprese su problemática.
 - 2.3. Reportaje sobre las visuales del elemento o desde él, que se trata de proteger.
3. INFORMACION PLANIMETRICA
 - 3.1. Planos de información sobre el elemento y su entorno con indicación de la problemática.
 - 3.2. Plantas, y alzados-sección si fuere preciso, con indicación de las visuales a proteger.
 - 3.3. Planeamiento urbanístico vigente.
 - 3.4. Propuesta de delimitación indicando claramente los límites del entorno y las diferentes zonas de protección.
 - 3.5. Normativa o condiciones propuestas en cada zona.

Entorno de castillos

Dentro de la problemática de los entornos monumentales destaca el tema de los castillos. En nuestro país, todos ellos, «cualquiera que sea su estado de ruina» según reza el artículo 1.º del decreto de 22 de abril del 1949, «están bajo la protección del Estado, que impedirá toda intervención que altere su carácter o pueda provocar su derrumbamiento».

Parece evidente que el carácter de un castillo no viene exclusivamente determinado por su arquitectura, sino también de manera muy especial por su ubicación en el territorio, su impacto en el paisaje. Conservar las características de su entorno es, en definitiva, evitar la alteración de su carácter.

El entorno de los castillos urbanos o palacios fortificados normalmente ha sido alterado por el lógico desarrollo urbano. El entorno de los castillos aislados está sufriendo hoy en numerosos casos alteraciones profundas por el impacto de procesos de «urbanización» o de transformación del medio rústico o natural. Determinar el entorno monumental de estos castillos, que incluye la delimitación y la normativa, es hoy una exigencia urgente directamente derivada de la necesidad de protección de esta parte de nuestro patrimonio, sancionada legalmente por el decreto antes citado.

El Colegio de Arquitectos de Catalunya, a petición de la Comisión del patrimonio histórico-artístico de Barcelona y a través de su «Comissió de defensa del patrimoni arquitectònic» ha iniciado una serie de estudios sobre castillos de diversa tipología (formal y paisajística) que puedan servir de pauta para unas futuras actuaciones de la administración.

Presentamos el primero de ellos, que a principios de 1979 ha sido enviado a la Dirección General del Patrimonio artístico de Madrid a través de la Comisión Provincial de Barcelona.

(1) MINISTERIO DE EDUCACION Y CIENCIA. Instrucciones para la defensa de los conjuntos histórico-artísticos. Dirección General de Bellas Artes. Madrid, 1965.

(2) JORDI COSTA. Estudi de definició de l'entorn de tres edificis urbans i llur protecció (próxima publicació). Trabajo realizado dentro del programa para 1976 de la «Comissió de Defensa del patrimoni arquitectònic» del Colegio de Arquitectos de Catalunya, delegación de Barcelona.

El castillo de Palafolls (Maresme)

Agapit Borràs

Extracto de la documentación presentada a la Dirección General del Patrimonio Artístico, Archivos y Museos por el Colegio de Arquitectos de Catalunya.

Objetivos

Los castillos, protegidos por el Estado por Decreto de 22 de abril de 1949, pueden ver alterado su carácter, no sólo por las intervenciones de el propio edificio, sino por aquellas que desfiguran o transforman gravemente el entorno geográfico en el que se hallan.

Este es el caso del castillo de Palafolls, situado en un lugar de especial belleza, rodeado de bosques que se ve amenazado por las construcciones que sucesivamente se alzan en una urbanización, no legalizada, cuyos viales alcanzan la misma base del castillo.

La declaración por Decreto del entorno del castillo sería una primera actuación necesaria para detener el proceso de grave alteración que sufre.

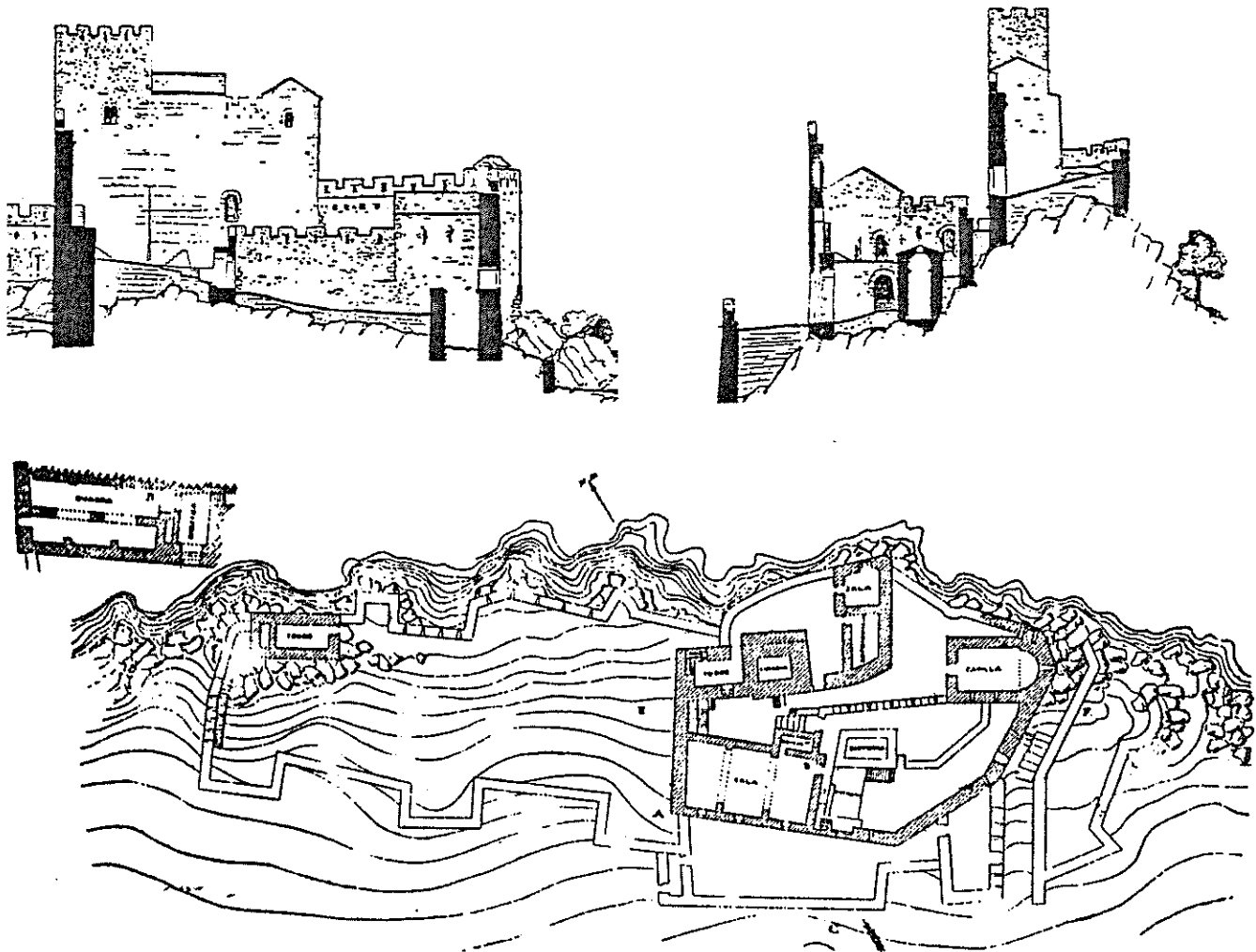
En este trabajo se propone dicho entorno, delimitando dos zonas (de protección estricta y de respeto), así como una solución para la citada urbanización.

Resumen histórico

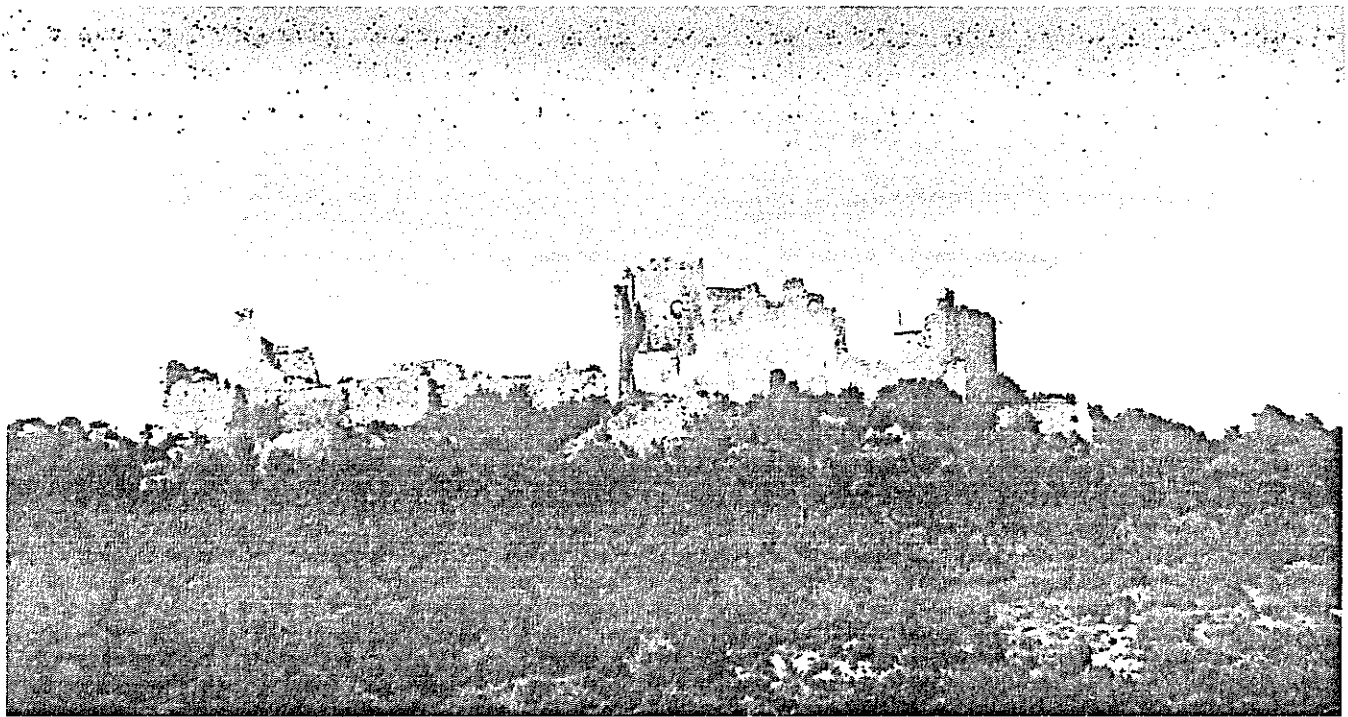
El Castillo de Palafolls está considerado como una pieza relevante entre el conjunto de los castillos catalanes. El Castillo se distingue por su buena situación estratégica, en lo alto de una montaña desde la que domina el curso del río, el mar y la red de caminos que enlazan las tierras de Girona con la capital catalana.

La historia del Castillo es poco explícita en sus orígenes. Es muy posible que en la cima existiera ya alguna fortificación anterior a Almanzor. Se sabe que en el siglo XI la Familia Umbert del Montseny era propietaria entre otros de los Castillos de Palafolls y Montpalau. En 1229, en la famosa expedición a la Isla de Mallorca, «Guillem de Palafolls» acompaña a «Guillem de Montcada».

Se puede decir con seguridad que hacia el siglo XIII, existía ya un gran castillo en Palafolls. Se considera que la Capilla y los muros datan del siglo XII; el edificio señorial del siglo XIII y el resto del siglo XIV.



Castillo de Palafolls Planta y Secciones. Planos de Domènech



Entorno

El Castillo de Palafolls se sitúa en lo alto de una montaña de 161,38 metros de altura con dos pequeñas colinas en sentido longitudinal, una de 148,5 metros y la otra —Vigas— de 135 metros. La longitud de la montaña es de unos 2.000 metros aproximadamente y su anchura de 1.000 metros. La montaña se dispone longitudinalmente de Este a Oeste, por lo que el Castillo es bien visible desde los extremos Norte y Sur.

Desde la posición Sur se observa el amplio manto de bosque que cubre la montaña, exceptuando el extremo Este, donde se sitúa el Barri Nou de Palafolls y el extremo Oeste donde se ubica la urbanización Mas Carbó. El barri Nou por estar a un extremo y a una cota sensiblemente inferior respecto al Castillo —25 metros— no afecta al entorno inmediatamente del mismo. La Urbanización Mas Carbó —en cambio— ha supuesto una grave deterioración del manto del bosque y sí que por su proximidad y degradación arquitectónica y urbanística afecta al entorno inmediato del mismo, siendo visible ello por las fotografías y gráficos que se acompañan.

Desde la posición Norte no se observa ninguna alteración sensible del manto del bosque que cubre la montaña.

Desde las posiciones Este y Oeste, la existencia de las colinas longitudinales —antes mencionadas— protegen la visual del Castillo.

Propuesta de definición del Entorno Monumental

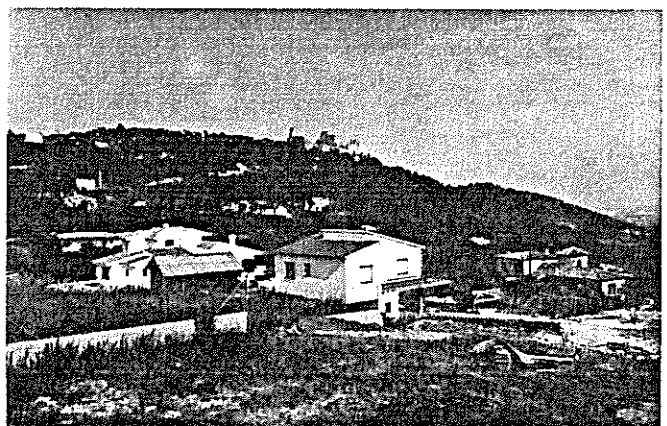
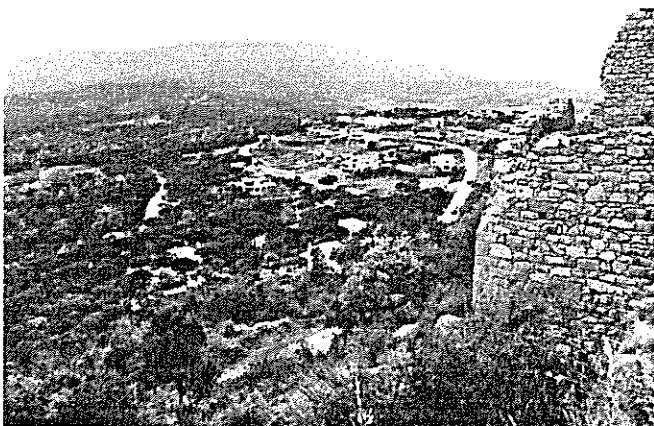
El criterio que se ha seguido en la delimitación del entorno de protección ha sido el de observar de qué forma cualquier elemento situado en la montaña, implicaba al propio Castillo, alterando sensiblemente el entorno paisajístico del mismo. De esta forma se ha podido comprobar como edificaciones situadas en las proximidades del Castillo —como por ejemplo Cal Sastre situada en la cota 75 metros— no alteran la armonía del paisaje por cuanto se han respetado la población forestal, el color y la altura constructiva. Puede deducirse que si bien la proximidad es un elemento a tener en cuenta en la protección del entorno de un punto monumental, no es el único. Factores como el color, altura, accesos (pistas forestales), etc. tienen una importancia decisiva.

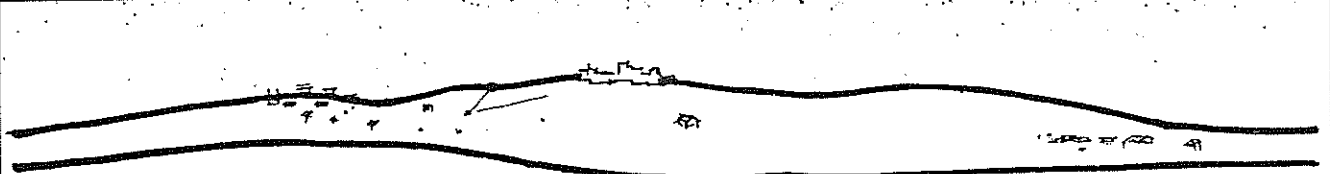
No cabe duda que en nuestro caso el bosque que cubre la montaña del Castillo es una constante dominante del entorno del mismo por su uniformidad cromática y disposición en altura.

Dadas las características anteriormente expuestas, se proponen en este informe dos zonas de protección concéntricas alrededor del Castillo, aparte una consideración expresa referente a la Urbanización Mas Carbó.

Zona de protección estricta

Zona delimitada por el perímetro 1. (línea discontinua): Es la zona en que se sitúa el Castillo y cuyo perímetro coincide con la cota 75 metros. En la misma no puede ubicarse construcción alguna, debiendo preservarse totalmente la población forestal.



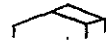
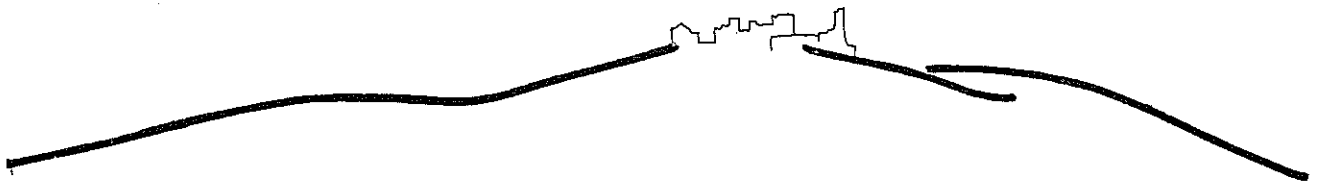


Urbanització Mas Carbó

Cal Sastre

Barri Nou

Gráfico de la vertiente Sur.

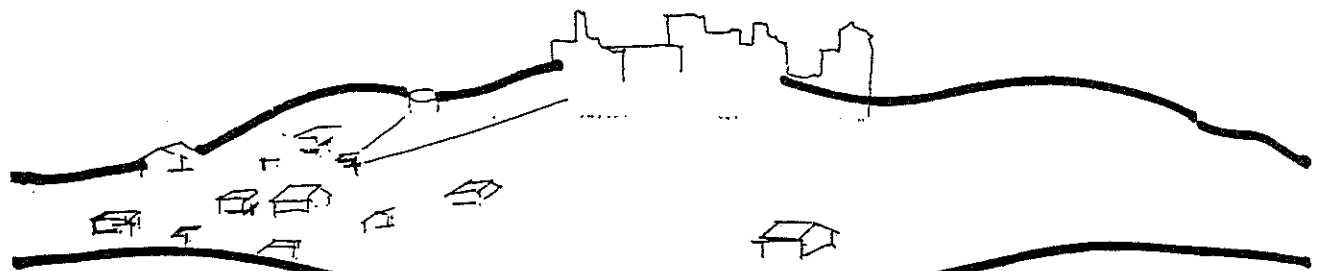


Can Sureda

Can Mas

Can Pruna

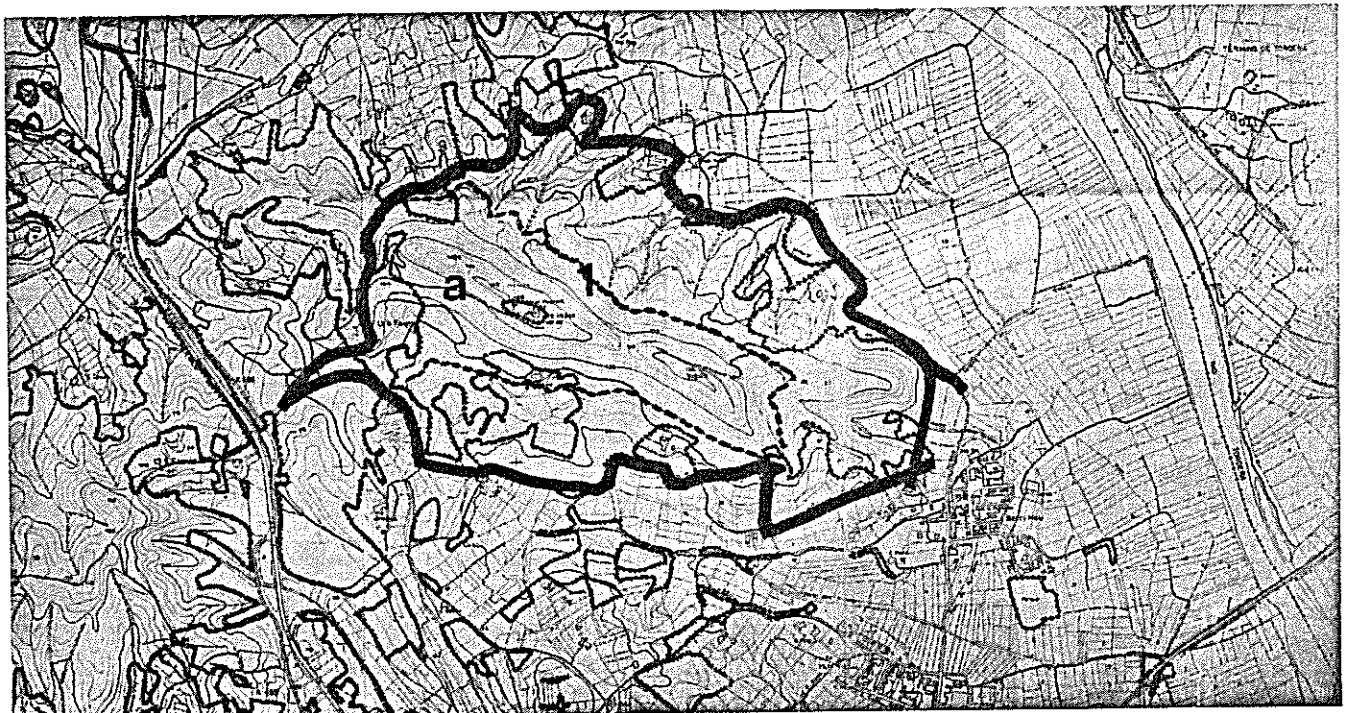
Gráfico de la vertiente Norte.



Mas Carbó

Cal Sastre

Gráfico de la vertiente Sur.



Zona de respeto

Zona delimitada por el perímetro 2. (línea continua): Persiste el mismo criterio en cuanto a la población forestal pudiendo construirse en ella en parcelas no inferiores a 5 Ha., previo informe favorable de los organismos pertinentes.

El perímetro 2 viene delimitado como sigue:

Camino de Tordera desde el Barri Nou de Palafoxs. Se sigue por el mismo dejando Cal Garso a mano izquierda, Mas Tortos a mano derecha hasta Can Sureda. Desde Can Sureda se toma el camino de Can Mas (antes Can Patalia). Desde Can Mas se sigue por el camino de Can Pruna y se toma el camino que sigue el bosque dejando a mano derecha Cal Arturo y Mas Lledoner (antes Petit Viudo). Se continúa por este camino que rodea la montaña por su cara Oeste hasta llegar a Mas Carbó. Desde Mas Carbó se sigue por la Carretera que conduce a la Nacional de Madrid a Francia, y antes de llegar a la misma se toma el camino que conduce a Cal Viudo. Desde aquí se sigue por el camino que conduce a Can Martí Vinyolas, siguiendo hasta Cal Roig, para seguir rodeando el bosque hasta Can Batlle, dejando a mano izquierda la Ciutadella y siguiendo hasta Can Vigas para llegar a Cal Oller. Desde Cal Oller ha de trazarse una línea que

pasando por Can Ribas ha de prolongarse hasta su intersección con la prolongación del Rec del Molí en su trozo paralelo al Camino de Tordera, hasta llegar al propio Camino de Tordera.

Intervención en la Urbanización Mas Carbó

Gran parte de la urbanización se encuentra en el perímetro 2 (zona de respeto), y parte en la de protección estricta.

Siguiendo textualmente la propuesta, en una parte de la urbanización no podrá edificarse y en la otra solo sobre parcelas indivisibles de 5 Ha.

No obstante, al efecto de arbitrar una solución realista se propone autorizar la construcción de viviendas unifamiliares aisladas de una sola planta sobre la parcelación existente a la izquierda de la línea indicada en el gráfico adjunto y no autorizar ningún tipo de edificación a la derecha de dicha línea. Igualmente debe prohibirse totalmente la urbanización o «ajardinamiento» de la zona verde prevista en la parte alta de la urbanización, que deberá conservar su carácter actual.

En el gráfico adjunto se indican las parcelas ya construidas, por lo que puede apreciarse que la propuesta es realista.



