

**XXIè CURSET SOBRE LA INTERVENCIÓ EN EL PATRIMONI
ARQUITECTÒNIC**

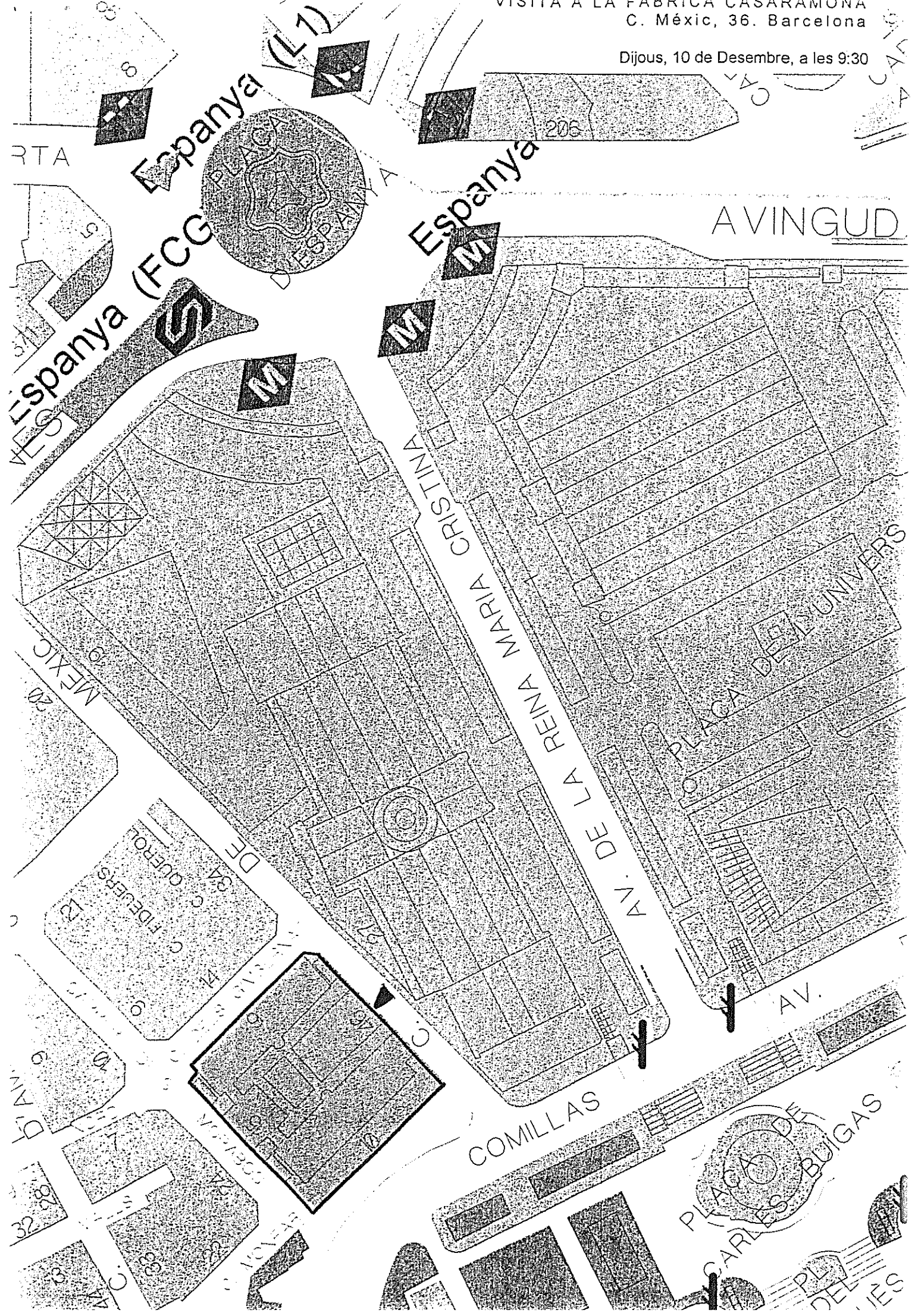
**“EL PATRIMONI INDUSTRIAL: VELLES ESTRUCTURES, NOVES
ACTUACIONS”**

**“EL PATRIMONIO INDUSTRIAL: VIEJAS ESTRUCTURAS, NUEVAS
ACTUACIONES”**

**VISITES MATINAL PRÈVIA
Dijous 10 de decembre de 1998**

VISITA A LA FABRICA CASARAMONA
C. Mèxic, 36. Barcelona

Dijous, 10 de Desembre, a les 9:30

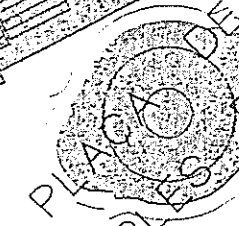


AVINGUD

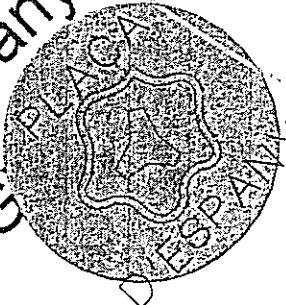
AV. DE LA REINA MARIA CRISTINA

COMILLAS

PLAÇA DE CARLES BUIGAS



Espanya (L1)
Espanya (FCG)



VISITA A LA FÀBRICA CASARAMONA
C. Mèxic, 36. Barcelona

Dijous, 10 de Desembre, a les 9:30



ANTONI QUINTANA I POBLET

Antoni Quintana i Poblet va néixer a Barcelona l'any 1946. Estudià enginyeria Industrial a l'ETSEIB i realitzà diversos cursos de post-grau en Direcció i Coordinació de Projectes, així com 2 cursos acadèmics complets de Ciències Químiques a la Universitat de Barcelona.

Activitat professional:

-Conductor de Grans Projectes: Banca Catalana O.P., L'Illa Diagonal, World Trade Center Barcelona, Antiga fàbrica Casaramona, Museu de la Ciència de Barcelona

- Activitat Docent: Professor de l'Escola Tècnica Superior d'Enginyers Industrials de Barcelona durant 10 anys, posant el Laboratori d'Elasticitat i Resistència de Materials (LERMA) al servei de la Indústria. Professor de post-grau a l'Escola d'Arquitectura La Salle. Professor de l'Institut Català de Tecnologia. Professor de l'Institut Tècnic de Seguretat de Mapfre (ITSEMAP).

Activitat empresarial:

Creació i Gerència durant 15 anys, de la firma CM4 Enginyeria S.A., dedicada a la concepció, disseny, construcció i posta en marxa d'equipament d'alta tecnologia pel control de qualitat de productes industrials. Clients: ALSTOM, SEAT, H.P., VALEO, IDIADA

Activitats de recerca:

- Analista de Laboratori de cereals, farines i pinsos
- Posta a punt d'una nova analítica per a la determinació dels nitrats a les farines mitjançant tècniques espectrofotomètriques.

Experiències laborals:

- Laboratori d'investigació Cerealista
- Tecplant-Ingest S.A., societat d'Enginyeria
- Diputació de Barcelona, funcionari amb plaça guanyada per oposició
- Intecpro, empresa instal·ladora de sistemes de seguretat i protecció al foc
- Sereland, societat d'enginyeria
- World Trade Center BCN, promotor immobiliari
- SUMASA (grup "la Caixa"), gestora tècnica de les actuacions immobiliàries del grup ("la Caixa", Fundació "la Caixa", Immobiliària Colonial, Prominmo, Buildingcenter, ...)

assolint en les empreses esmentades càrrecs de Director Tècnic, Director Adjunt, SotsDirector i Apoderat.

Activitat en exercici lliure:

Enginyer consultor per a les següents entitats: Generalitat de Catalunya, Diputació de Barcelona, Technal Iberica, Aigües de Barcelona i J & G Asociados.

REHABILITACION DEL EDIFICIO DE LA ANTIGUA FÁBRICA CASARAMONA PARA CENTRO CULTURAL Y DE EXPOSICIONES DE LA FUNDACIÓN "la CAIXA"

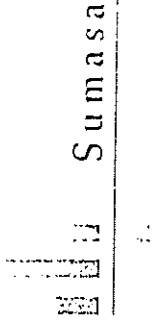
La Fundación "la Caixa". desarrolla sus actividades culturales entre otros, en diversas sedes, dentro de la ciudad de Barcelona. Esta división de los equipamientos comporta problemas en su proyección cultural, en su funcionamiento, y en su misma estrategia de explotación. La rehabilitación de la antigua fábrica Casaramona, se plantea con el objetivo de disponer de un espacio eficaz y funcional donde exponer de forma permanente, una gran parte de la colección de arte contemporáneo, ofrecer exposiciones temporales y organizar conferencias, conciertos, coloquios y manifestaciones diversas, ofreciendo al público la máxima diversidad de usos en un solo edificio.

La antigua fábrica Casaramona fue construida el año 1911, bajo Proyecto del Arquitecto Josep Puig i Cadafalch, para la fabricación de hilados y tejidos de algodón. Esta actividad se desarrolló hasta 1920. A partir de 1940 fue utilizada como cuartel de la Policía Nacional y de la Policía Armada hasta 1993.

Este edificio obtuvo el Premio de Arquitectura del Ayuntamiento de Barcelona, al mejor edificio construido el año 1911. El año 1976 fue declarado Monumento Histórico Artístico de Interés Nacional (BOE 17-2-76).

La antigua fábrica Casaramona ocupa una manzana completa, de 82,75 x 74,95 m, delimitada por las calles Morabos, Gimbernat, Mèxic y Avda. Marqués de Comillas.

Los requerimientos de espacio para llevar a cabo todos los servicios que se desean ofrecer como Centro Cultural y de Exposiciones, excede la superficie actualmente disponible. Dado el valor arquitectónico del edificio y su catalogación como monumento, se plantea restaurar todas las edificaciones existentes y llevar a cabo una ampliación en la planta sótano, rehabilitando las construcciones actuales, y ampliando en sótano hasta cubrir las necesidades del previstas.



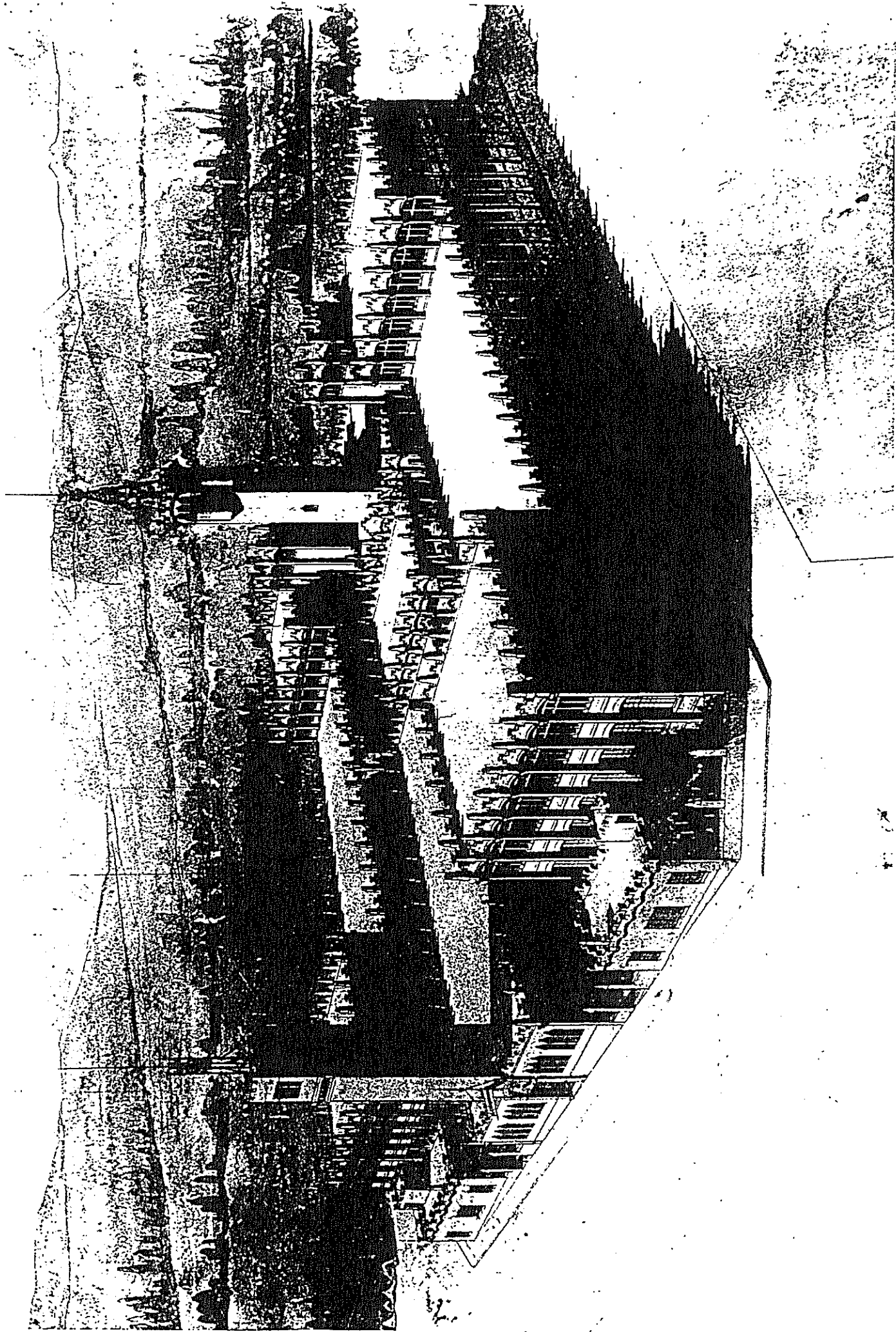
A continuación, se ofrecen los cuadros de superficie del estado actual y según los requerimientos del programa de necesidades previsto en Proyecto:

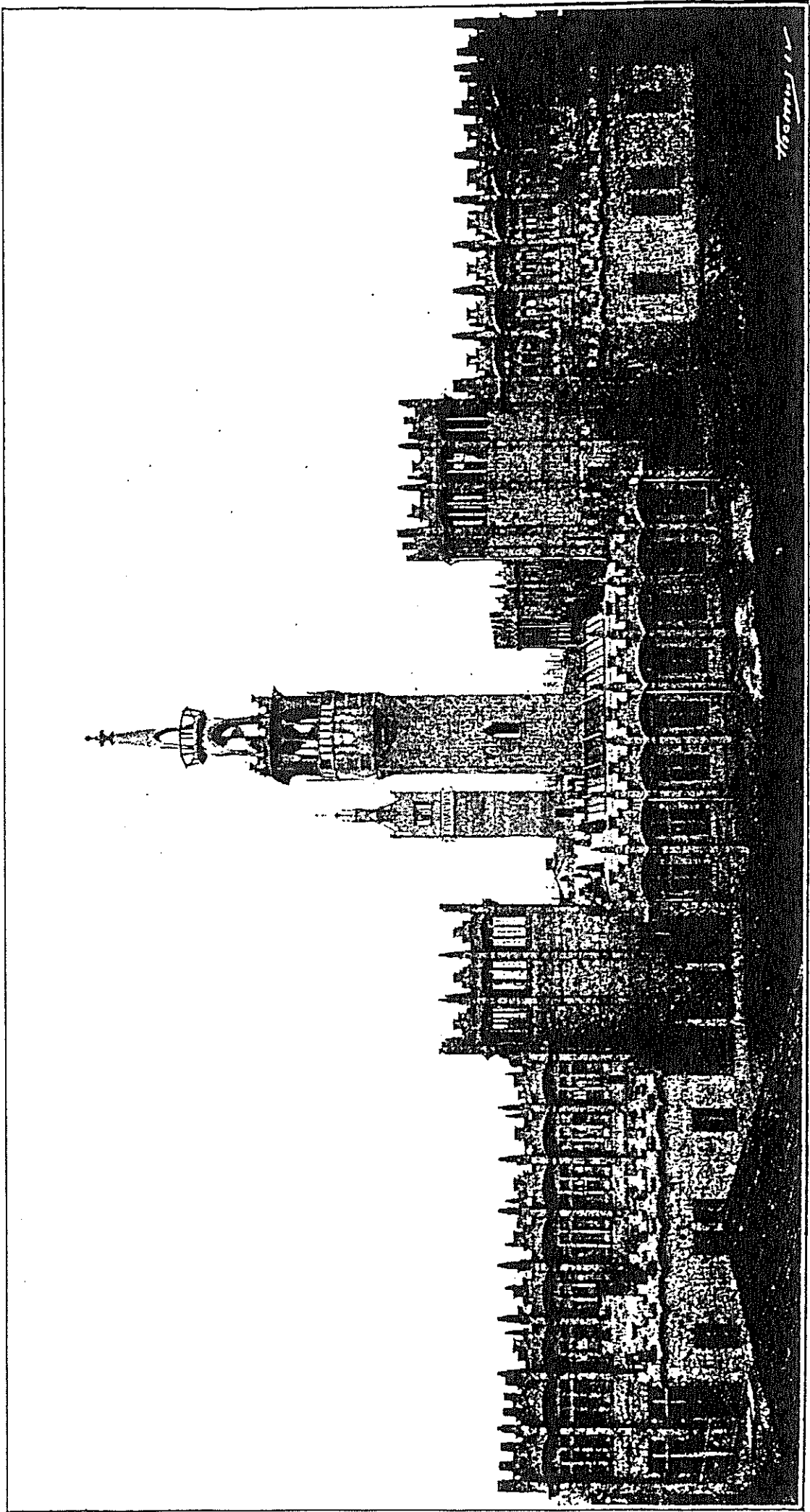
SUPERFICIES DEL ESTADO ACTUAL:

Planta	Superficie construida (m ²)
Sótano	1.367
Baja	4.817
Primera	1.289
TOTAL	7.473

SUPERFICIE DEL ESTADO DE REFORMA

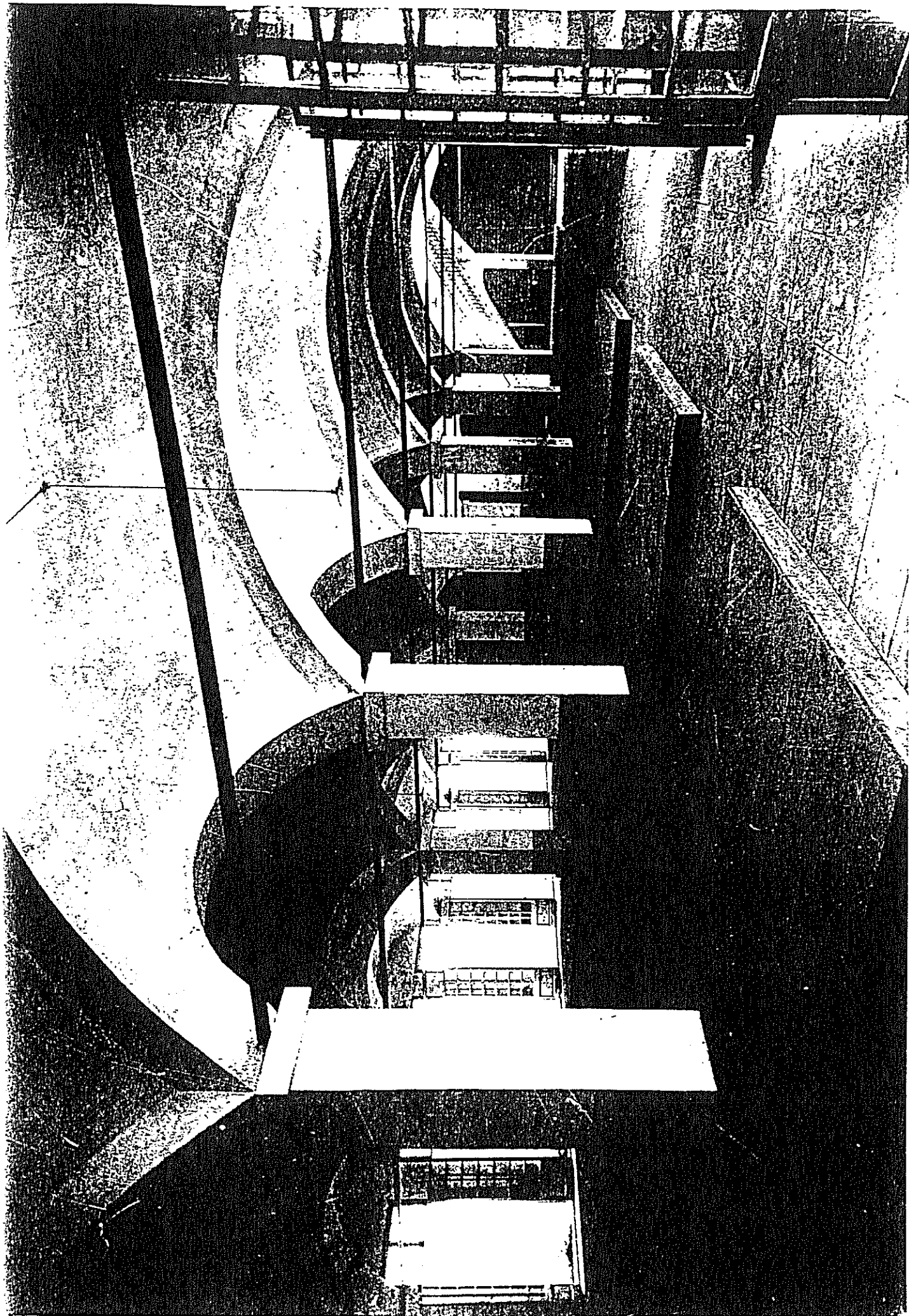
Planta	Superficie construida (m ²)
Auditorio	501
Sótano	5.082
Baja	4.833
Primera	1.367
Otros	164
TOTAL	11.947





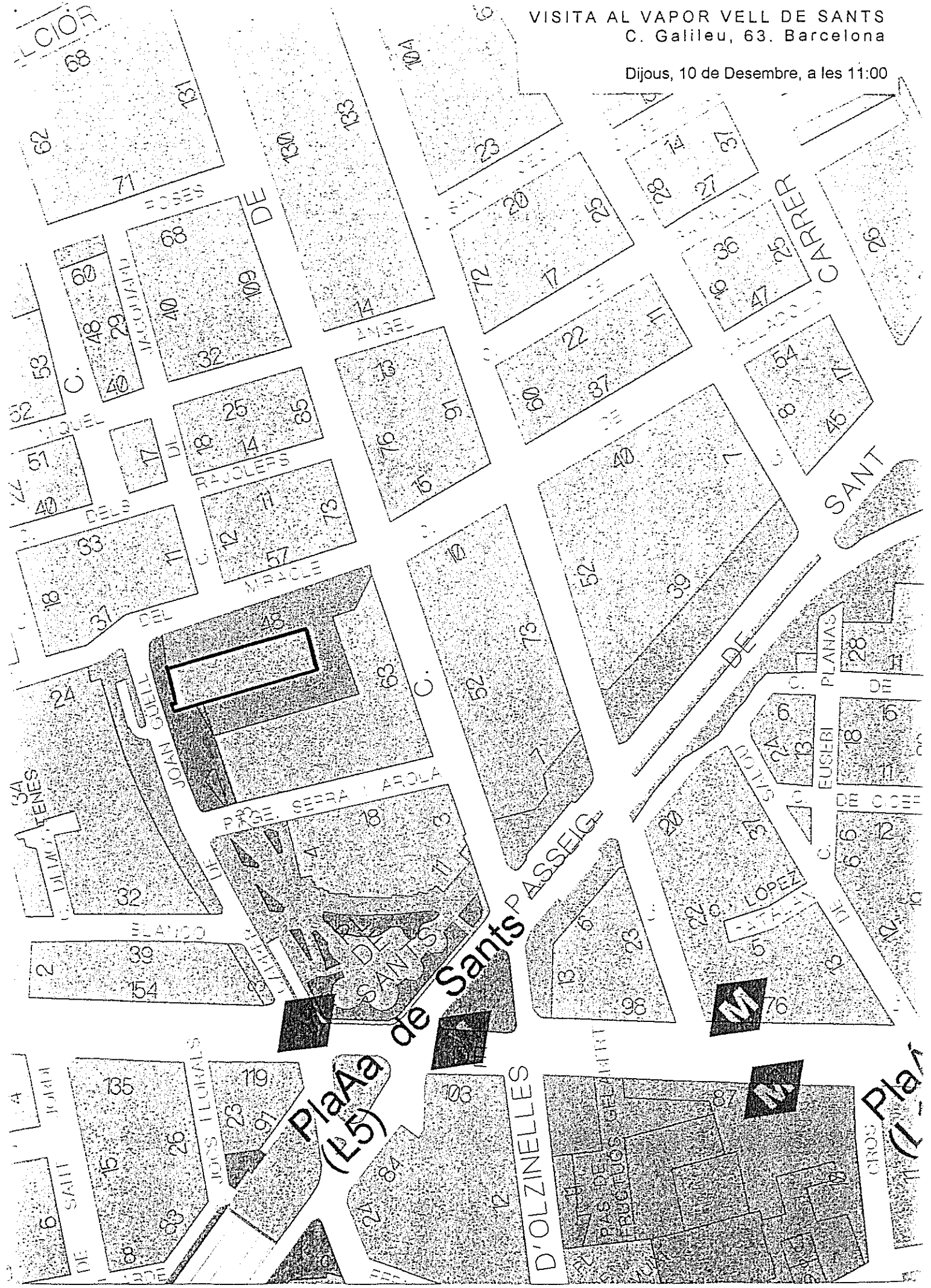
UNA FÁBRICA DE NUEVA PLANTA, A FUERZA ELÉCTRICA, EN BARCELONA





VISITA AL VAPOR VELL DE SANTS
C. Galileu, 63. Barcelona

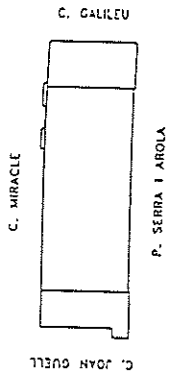
Dijous, 10 de Desembre, a les 11:00



Plaça de Sants (L5)

D'OLZINELLES

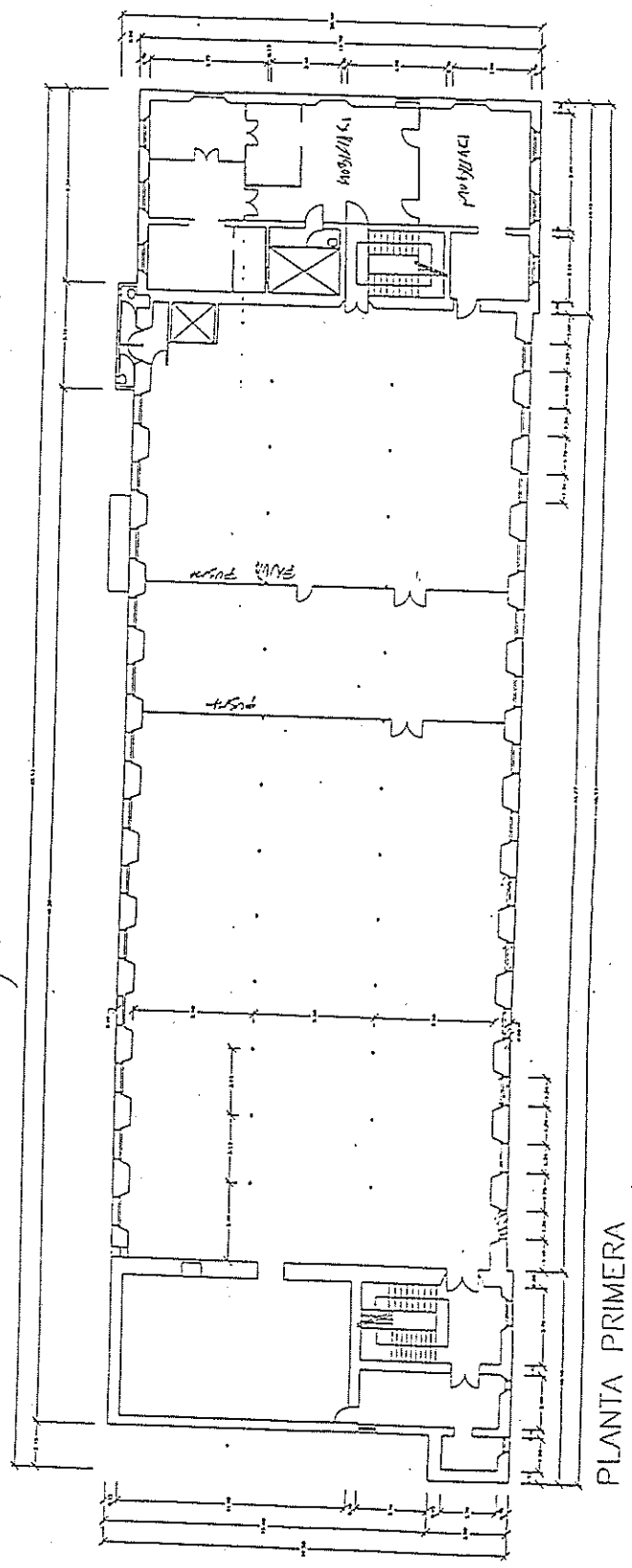
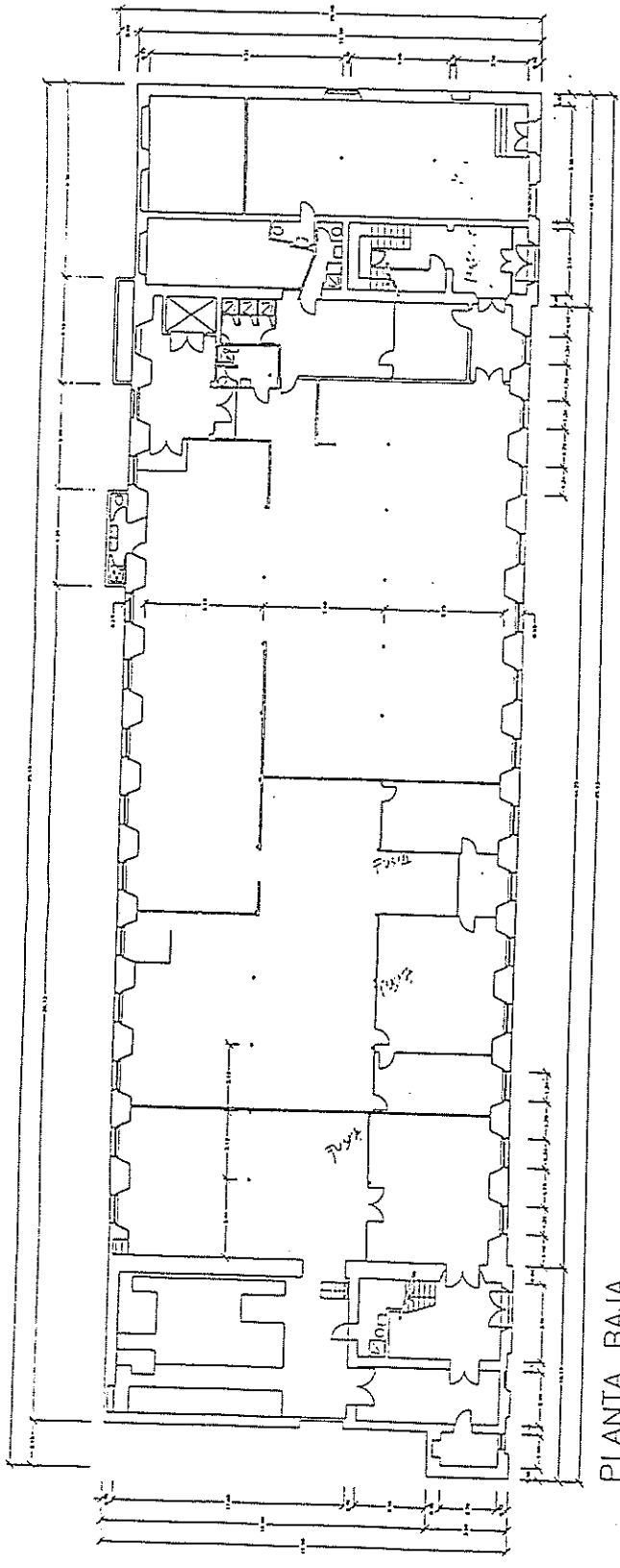
Plan

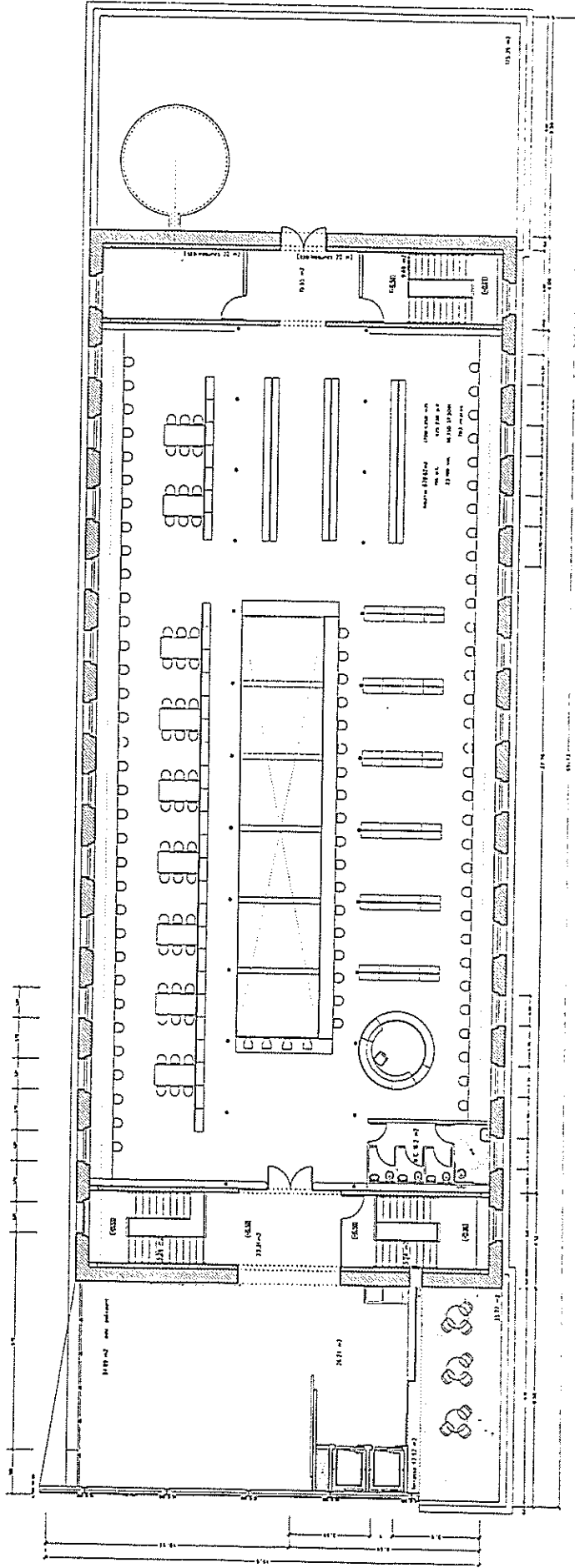


VAPOR VELL DE SANTS

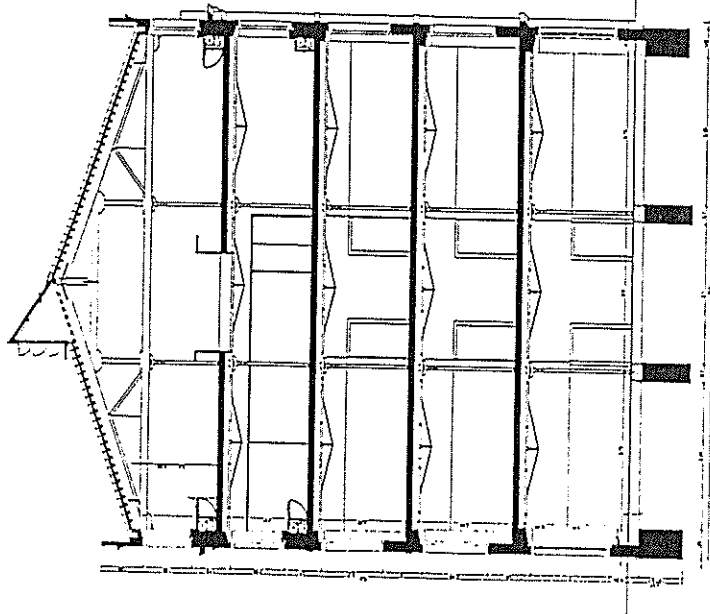
ESTADO ACTUAL
PLANO NO.1 / ESCALA 1:100
PLANTAS BAJA Y PRIMERA
BARCELONA OCTUBRE 1993

BIENAGES LOPEZ, SALVADOR
GALLIES DE J. BARRALDI A

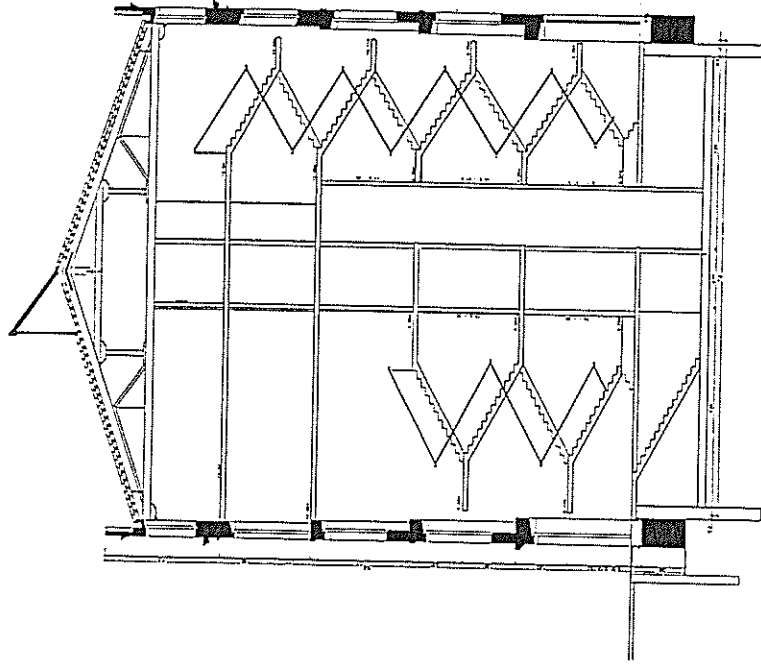




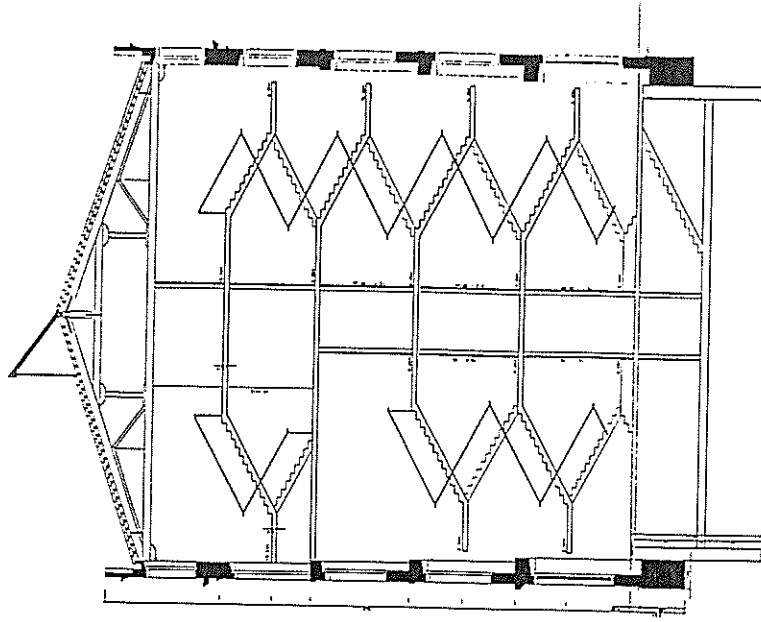
10217 m² (sc)



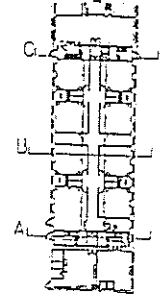
secció transversal sc-3

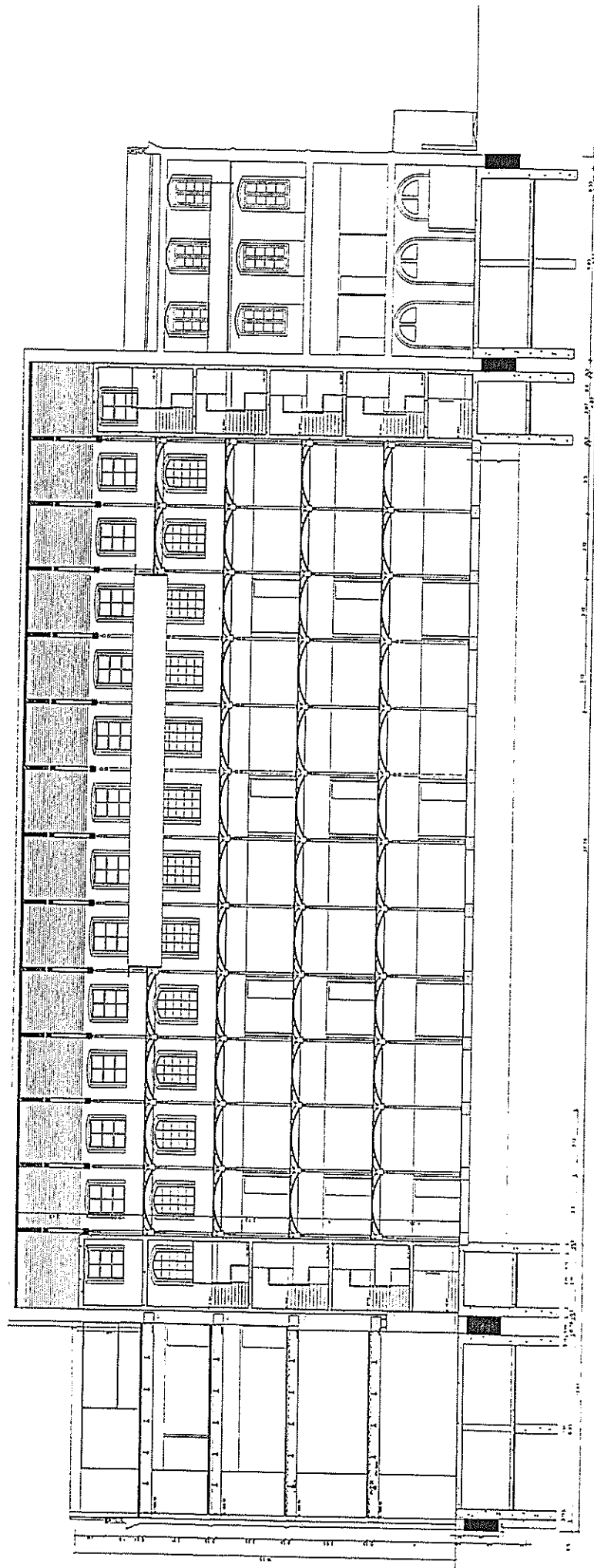


Secció escola C



secció transversal sc





VISITA A LA FÀBRICA TECLA SALA
Av. Josep Tarradellas, 44, L'Hospitalet

Dijous, 10 de Desembre, a les 13:00



MARISA MARTINEZ I OLIVERA

Ma. Lluïsa (Marisa) Martínez i Olivera va néixer el 1956 a Madrid. Realitzà els estudis d'arquitectura superior a l'Escola Tècnica Superior d'Arquitectura de Barcelona, des de gener de 1974 a juny de 1982, segons pla d'estudis de 1973.

Entre 1982 i 1997 ha continuat la seva formació realitzant diversos cursos de postgrau i de mestratge a l'ETSAB, COAC, ITEC,.. sempre en l'àmbit de l'urbanisme.

Ingressà a l'Ajuntament de l'Hospitalet el març de 1983, després de realitzar treballs en l'àmbit de l'urbanisme dins de les AAVV del districte 5é de Barcelona.

Dins de l'Ajuntament, i de manera ininterrompuda, ha desenvolupat la seva feina la major part del temps en el camp de l'urbanisme, inicialment a la Secció de Llicències, i posteriorment a la de Planejament Urbanístic del Servei de Planificació Urbana.

Després de la darrera reestructuració dels departaments municipals, actualment pertany al Servei d'Obres, projectant i executant edificis municipals, així com fent el seguiment econòmic i administratiu com a tècnic de la propietat a les obres contractades a tècnics aliens, com en el cas del projecte d'Albert Viaplana a la Fàbrica Tecla Sala.

