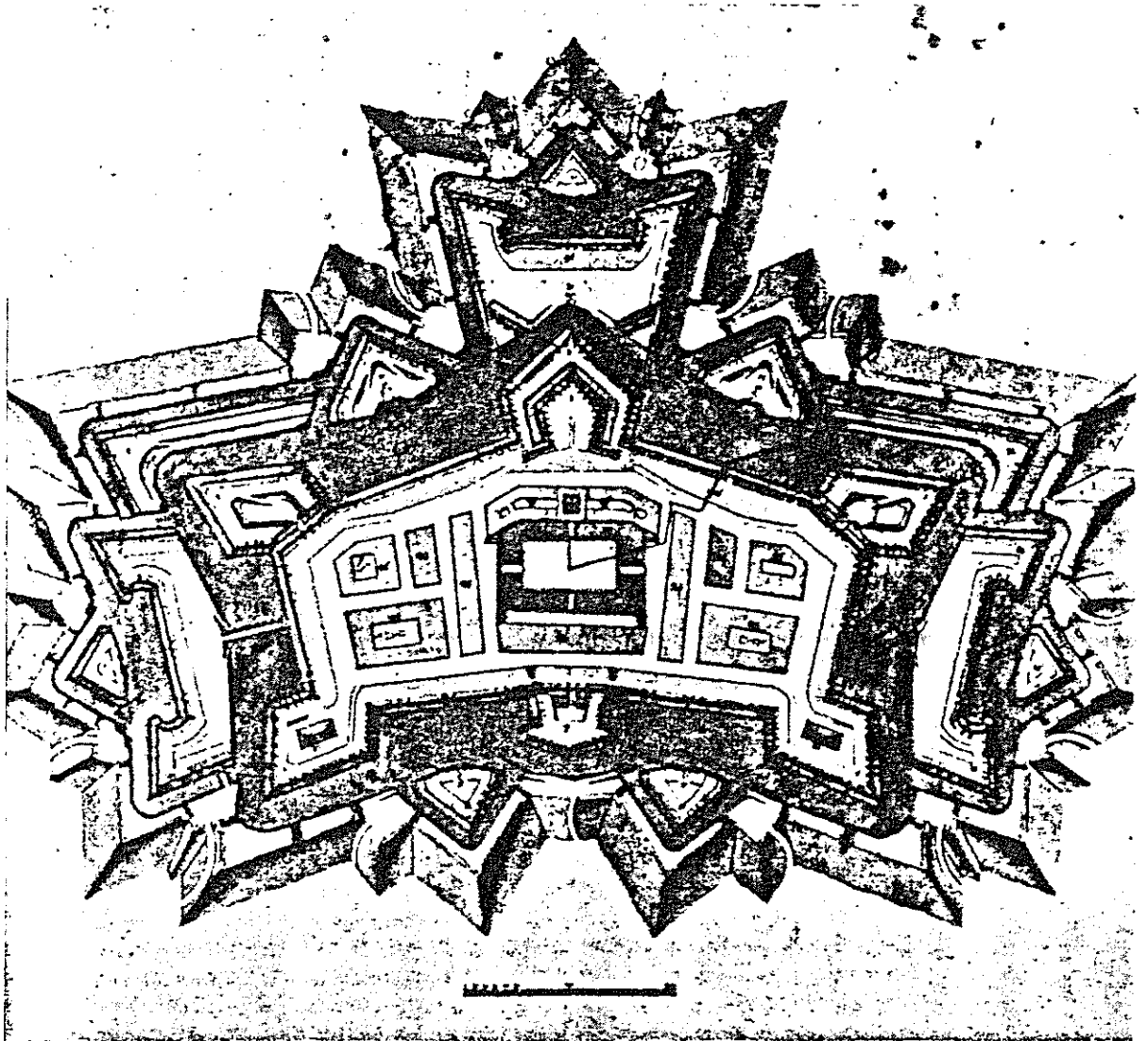


XII Curset

" Del Cementiri de l'Escola al Castell de Figueres "

Ponents: *Assumpta Alonso de Medina, arqt.*
Benet Cervera i Flotats, arqt.

XII 1989



Després de la Guerra dels Segadors, en la qual la vila fou també fidel a les forces del país, el tractat dels Pirineus (1659), que marcà la nova frontera amb França i l'establiment de fortificacions franceses a Montlluís i Bellaguarda, representà un canvi substancial de la importància estratègica de la vila, que passà a ser la primera població important fronterera al camí pel coll del Portús. Sofrí les conseqüències d'aquesta situació en les lluites amb els francesos de la segona meitat del segle XVII (el 1675 fou ocupada per les forces del general Schomberg, que hi deixà 400 homes de guarnició, el 1689 els francesos hi establiren els seus dipòsits de guerra, etc). El 1701, en la seva església de Sant Pere, se celebraren les noces de Felip V de Castella i Maria Lluïsa de Savoia i se celebraren a la vila grans festes. També, després d'aquest parèntesi, sofrí les conseqüències de la Guerra de Successió (el 1709 fou presa per la guarnició de Perpinyà). Després del decret de la Nova Planta (1716) Figueres i Olot esdevingueren caps de sots-corregiment del corregiment de Girona, i la vila desplaçà així Besalú (cap d'una sots-vegueria de l'Antic Règim); s'anava definint cada vegada més el paper de capital comarcal que havia de tenir Figueres.

Fou decisiva per a aquest fet la decisió de Ferran VI de construir a la zona empordanesa una fortalesa d'extraordinària importància, que protegís la frontera i que compensés la pèrdua de Bellaguarda, i l'elecció de la Muntanyeta, al NW de la vila, com a lloc idoni. El castell de Sant Ferran s'inicià el 1753 sota la direcció de Pedro Màrtir Cermeño, i fou inaugurat el 1766, ja sota el regnat de Carles III (les obres continuaren però fins el 1792 i al segle següent encara s'hi afegiren elements); era un dels castells més grans d'Europa (després de la fortalesa Petropavlovskaja de Peterburg, sembla) però el seu emplaçament ha estat molt controvertit, ja que era fàcilment vulnerable per l'artilleria des de les elevacions veïnes. Motivà un increment important de la població de Figueres, inicialment pels obrers que el construïren i després per la guarnició i els serveis. La seva història militar, però, no estigué a l'altura de la importància arquitectònica: en la Guerra Gran, el comte de La Unión hi instal·là el seu quarter general i després de la seva mort a la batalla de Mont-roig (1794) les tropes rendiren el castell sense resistència (era governador Andrés de Torres), fet que tingué una gran ressonància popular (una cançó deia: «Castell de Figueres/com té n'has rendit/sens tirar un tiro/al vil enemic!»). Durant la Guerra contra Napoleó estigué ocupat (1808-14) pels francesos, llevat d'un curt període el 1811, que fou pres, seguint uns plans dels germans Pou i el seu cunyat Joan Marquès de Castelló d'Empúries, per unes partides dirigides per mossèn Rovira (acció coneguda per la Rovirada, i que també esdevingué tema de cançons: *La gloriosa sorpresa*); els francesos feren presoners alguns dels responsables de l'acció, que executaren (l'estudiant Floreta, Joan Marquès i el procurador Junyer). Al llarg del segle XIX fou mitificada per la historiografia oficial la figura del general Álvarez de Castro, defensor de Girona que morí al castell presoner dels francesos (1810), i Alfons XIII féu aixecar un obelisc a la seva memòria. Poc anys després, el 1823, les tropes dels Cent Mil Fills de Sant Lluís, en iniciar la invasió, prengueren també sense resistència el castell.

Altres indrets del municipi

El castell de Sant Ferran, del qual ja hem parlat sovint en la història de la ciutat, es troba al sector NW del terme, a la Muntanyeta, i la seva construcció respon encara als models de fortalesa de Vauban: la disposició és de planta estrellada, ocupa 215 000 m² i té un perímetre de 3 km; posseeix cinc baluards, set revellins, dos hornabecs i un cavallet o torre inacabada que presideix el conjunt; amplis valls i glacis envolten l'edificació i disposa d'una impressionant plaça d'armes; al seu subsòl hi ha les cisternes que eren alimentades per l'aqüeducte dels Arcs, que portava l'aigua des de Llers, notable obra d'enginyeria de l'època amb arcs de mig punt als sectors aeris, en part destruït per la moderna autopista. La interessant capella barroca i l'hospital restaren inacabats. La porta del segon recinte (volada el 1939) era un notable exemplar neoclàssic amb els temes decoratius dels arcs de triomf romans.

La fortalesa tenia una capacitat per allotjar 10 000 soldats i 500 cavalls i mantenir reserves per un any. Fracassada des del punt de vista militar (hom intentà a mitjan segle XIX de bastir fortificacions exteriors de defensa), des del 1908 fins al 1933 fou convertit en penal. Durant la guerra civil fou quarter general de tropes republicanes. Actualment es troba encara sota jurisdicció militar (hi ha una escassa guarnició) però és en projecte la seva habilitació per a finalitats culturals. És monument històrico-artístic.

INTRODUCCIO

Voldriem plantejar en la nostra ponència un tema que esdevé cada cop mes important en l'actual practica d'intervenció en el Patrimoni: Cuan certs edificis o conjunts presenten una necessitat objectiva de conservació i restauració malgrat que el seu ús original ha desaparegut totalment i no és possible facilment la seva reutilització, es crea un cert estat de dubte cultural i arquitectònic que dificulta seriosament les decisions institucionals per la seva salvaguarda. La restauració d'edificis sense ús especific, es del tot legitima?

L'importació d'usos pintorescos a edificis que no els admeten, es tant mateix aconsellable?

En cert sentit la nostra personal opció, ha estat sempre enfocar els temes a partir, com diu el lema del curset, del "texte" que ens ofereix directament l'edifici, i també dels "textes" paral·lels que podem llegir de l'entorn, de la tipologia generativa bàsica i les tècniques de prospecció escaients.

Aquesta òptica llogicament, es de fàcil aplicació en edificacions d'alta representativitat -esglesies, palaus, etc -En aquest sentit hi ha fins i tot una tradicio històrica d'actuacions restauradores. Ara be, cuan l'edifici o conjunt es essencialment funcional, quan els elements representatius o iconogràfics son mínims, inexistent o "no cultes", el tema de la decisió, esdevé molt complexe.

Pensem per exemple en els molts edificis públics no representatius que l'història ens ha deixat: bateries, casernes, edificis assistencials, cementiris o construccions lligades a usos puntuals del territori. Com cal actuar per a la presa de decisions arquitectòniques sobre el seu futur ?

Aquest punt es el que ens mou avui a reflexionar i d'aquesta reflexió sorgeix l'idea de que "es essencialment licit i arquitectònicament necessaria la recuperació d'un seguit d'edificis "funcionals" que encarnin els punts essencials de cada una de les tipologies bàsiques de cada época. Aquest sol criteri justifica avui la restauració de certs edificis i es un camí vàlid per determinar els criteris de reutilització mínimes que facin rentable per els ciutadans les despeses que origini la seva conservació i restauració.

Proposem doncs un camí d'anàlisi previ a tota decisió arquitectònica, que centrariem en els següents punts.

- 1) Historia general del conjunt edificat.
- 2) Origen tipològic dels edificis bàsics.
- 3) Incidència i distorsió de l'entorn cultural sobre el model.
- 4) Incidència del entorn i la practica constructiva.
- 5) Interpretació cronològica de l'evolució del edifici.
- 6) Factors contemporanis de valoració-rareza, parentiu amb altres elements, etc.
- 7) Relació actual del edifici amb l'entorn urbà.

D'aquesta valoració es pot pasar a la determinació d'una certa vocació de l'edifici i a la fixació de quins son els nivells d'us i de distorsio que pot admetre sense perdre l'identitat com a monument, es a dir com a arquitectura a coservar.

Exemplificant el que fins aquí hem exposat, presentem el següent projecte.

RESTAURACIO DEL CEMENTIRI VELL DE L'ESCALA.-

Nota històrica.-

La decisió històrica de separar els cementiris de les esglésies fou al nostre país una tasca feixuga i lenta, que va durar més de cent anys i que va ésser constant reflex de la lluita entre les posicions progressistes sorgides de la Il·lustració i el poder eclesiàstic que històricament era responsable dels drets de sepultura.

Recordem que la primera llei referida al tema, dictada per Carles III, l'any 1787, que disposava la creació de nous cementiris fora del nucli de les poblacions, sorgí com a conseqüència del triomf parlamentari de les idees higienistes propugnades per Benet Bahils, en una cambra encara impressionada per la mortaldat causada per les epidèmies generalitzades en el país i que tingué un cas punta, aleshores, a Pasajes (Guipúscoa). Aquesta llei, però, fixava que els nous cementiris els havia de construir l'Església amb els fons que disposava per les obres de reparació dels edificis eclesiàstics. Hem de recordar aquí que aquesta llei fou generalment ignorada o desatesa.

Abans de la fi del segle XVIII, foren, doncs, escassos els cementiris que es crearen en compliment de la nova llei. A Catalunya, només tenim constància del de Barcelona. Ara bé, alguns Ajuntaments progressistes d'aleshores havien ja adquirit terrenys (La Bisbal, Figueres, etc.) per a una futura actuació municipal. Malgrat tot i el recordatori reial de 1806, no coneixem

cap cementiri nou a les comarques gironines fins a l'ocupació francesa en que s'edifica el de La Bisbal.

L'estat de la qüestió varia substancialment a partir de la nova Constitució liberal sorgida de les "Cortes de Cádiz". En els sectors progressistes de les comarques gironines, i cal dir que tota la costa ho era, comença a prendre realitat seriosa la idea dels cementiris nous fora del nucli de poblament. Roses, Torroella de Montgrí, *Palafrugell, i segurament l'Escala, adquireixen terrenys i edifiquen entre 1830 i 1840.

La nostra documentació sobre l'Escala, de 1837, parla que "Existe cementerio en despoblado" i existeix també una làpida de 1835 a terra, a mà dreta de la capella, que en fa suposar un origen una mica anterior.

Els primers cementiris costaners foren edificats com a conseqüència de la "Real Cédula" de 8 d'abril de 1833, que feia responsables directament els Ajuntaments del dret de sepultura i policia mortuòria, deixant a l'església únicament les qüestions de Culte. Aquest mateix decret oferia la possibilitat als municipis d'expropiar les antigues "Sagreres" annexes a les esglésies, en crear un nou cementiri. Recordem que la majoria de les places dels nostres pobles provenen d'aquest tipus d'operació urbanística.

Així, doncs, el primer recinte del cementiri de l'Escala, el construït vers 1835, és històricament i arquitectònicament l'element característic, el que conté les més clares referències neoclàssiques i el que definirà els mecanismes de creixement de la resta de l'edificació.

Seguim, però, la història del cementiri vell de l'Escala. Al cap de vint anys de funcionament sembla que el primer recinte està força compactat i, abans de l'alternativa de pujar alçades en els nínxols, l'opció municipal és ampliar superfície. Es compra el terreny

annex al cementiri l'any 1854 i les obres s'acaben l'any 1856 (nova tanca i alguns nínxols); costen 6.780 rals que s'extreuen del fons de les obres de restauració de l'església.

L'any 1879 es realitza l'actual capella que substitueix una anterior, de la qual desconeixem les característiques. Suposem que és obra de l'arquitecte Almeda. L'època de florida d'aquest edifici cal fixar-la des d'aquesta data fins a la primera guerra europea (1914) i es en aquest període de temps que es construeixen els panteons i les làpides de major qualitat.

El cementiri de l'Escala, doncs, s'engrandeix exteriorment i es densifica. Es crea un petit sector de cementiri neutre fora recinte i sofreix amb el temps remodelacions exteriors (nova porta, plantillat de la façana, plantació d'arbres, etc), que acaben definint la imatge que avui ofereix.

L'any 1939, per llei del Gral. Franco, es tanca l'accés al cementiri neutre des de l'interior i s'obre un accés directament a l'exterior.

L'activitat cessa finalment l'any 1963 en què la pressió de l'edificació turística de la vila va rodejant-lo de nous habitacles i fa que el teixit urbà de l'Escala, previst en el planejament, absorbeixi l'antic cementiri.

Durant els anys 60-70 és intenció municipal l'enderroc del recinte i la seva conversió en plaça pública. Amb aquest objectiu es crea el nou cementiri a la carretera de Viladamat i es fixa en el Pla General de 1973 la nova qualificació com a zona verda. A partir d'aquest punt hem d'entrar en valoracions que depassen la referència històrica i que pertanyen al camp de la cultura arquitectònica.

Valoració tipològica

Sense cap dubte, un dels factors bàsics de l'interès arquitectònic del Cementiri Vell de l'Escala és la seva claredat tipològica. S'adscriu a la modelística francesa de geometria rígida i de jardineria controlada, i, malgrat ésser un exemple elemental (o pot ésser per aquest motiu), es posa en evidència la seva modelística amb un total automaticisme, de manera que qualsevol observador pot copçar de seguida els mecanismes generals de composició que hi són implícits.

Per aprofundir, però, en aquest tema, hem de recordar primerament que és en el cementiri neoclàssic quan sorgeix el nínxol com a unitat ensens funcional i tipològica.

El nínxol no existia abans; els enterraments eren generalment a terra i excepcionalment murals o escultòrics. La racionalitat de la Il·lustració origina l'enterrament col·lectiu i sistematitzat, de la mateixa manera que veu l'origen de les cases plurifamiliars de renda o les xarxes de sanejament. El nínxol es quelcom mínim, racional i realitzable amb les noves tècniques que es difonen amb el neoclassicisme (obra ceràmica en murs i voltes) i que es pot compondre arquitectònicament a partir dels principis generals sorgits de les Acadèmies.

En aquest sentit, no es gens d'extranyar que en l'any 1787, en què es produeix el primer decret de secularització dels cementiris i la obligatorietat de la seva construcció, a la "Real Academia de Bellas Artes de San Fernando", de Madrid, essent-ne aleshores director Ventura Rodríguez, es dediqui el curs acadèmic a l'estudi sistemàtic del tema dels cementiris i de les realitzacions franceses que aleshores eren capdaverteres al món.

D'aquests estudis en sorgeixen un seguit de propostes tipològiques (que ens agradaria analitzar en una altra ocasió) i que són l'origen de tota la modelística

funerària que coneixem i que ocuparà la totalitat del segle XIX. Aquestes opcions tipològiques tenen en comú:

- La planta del recinte quadrada o rectangular. Tanca massissa acabada en angle.
- La col·locació dels nínxols resseguint les parets del recinte.
- La capella, generalment coberta amb cúpula, al final de l'eix principal o d'accés.
- L'accés a través d'un porxo cobert, generalment dòric amb frontó.
- L'ajardinament compost amb diversos eixos de simetria.

A aquest model bàsic pertanyia l'antic cementiri de La Bisbal (el primer de Girona); els primers recintes dels cementiris més antics com el de l'Escala, i fins i tot la majoria de cementiris moderns que a la fi del segle XIX va realitzar l'Arquitecte Sureda per la Diputació de Girona. Així doncs, cal fixar-se en el primer recinte del Cementiri de l'Escala -que veiem en el gràfic annex- i tindrem davant nostre una de les tipologies arquitectòniques més clares i millor conservades del neoclassicisme, en la qual, a través de la interpretació i realització popular, és evident tot el concepte cultural de l'arquitectura de la Il·lustració.

La segona etapa del cementiri, vers la meitat del segle XIX, no presenta un interès tipològic tant clar. Correspon a una opció arquitectònica més mimètica i menys conceptual. La coherència del model, però, i el manteniment de la tipologia de nínxol doble en alçada, fa que avui pesi amb tanta força com el primer recinte en la valoració plàstica de l'edifici. Alguns afegiments o substitucions més tardanes, com l'església, s'han incorporat amb coherència al model i el seu resultat compositiu és acceptable. En l'última actuació (nínxols de 1950), potser per manca d'espai, no es va tenir l'encert

que s'havia tingut un segle enrera en fer l'ampliació del recinte, i es va ocupar un petit racó del gran quadrat del cementiri neoclàssic original. Aquest fet, fàcilment superable, enterboleix la netedat arquitectònica del recinte primitiu que, recordem-ho, és l'únic que ens resta, segons el nostre saber, en el seu concepte originari després de 150 anys.

Persistència de la unitat estilística

Si ha estat excepcional el manteniment quasi integral del recinte neoclàssic, més ho ha estat encara la perseverança en tot el cementiri de l'estil i del repertori ornamental dels nínxols durant tot el seu període de vida útil (130 anys).

Aquest fet, que pot semblar obvi, dóna al cementiri de l'Escala una imatge unitària avui excepcional, ja que tots els cementiris presenten un aspecte força confús, on es barregen estils, èpoques i ornaments; per tant, la pedra, el vidre, el marbre, l'acer, el plàstic i una munió d'acabats diversos.

Entenem que en la declaració de monument (20 de juliol de 1984) van pesar molt la claredat conceptual i la homogeneïtat estilística, però també fou decisiu el nivell de conservació de les estructures i formes originals.

Per què durant tant de temps es feren els nínxols i els detalls ornamentals d'idèntica form? Perquè ni l'historicisme ni el modernisme van alterar, com en tants casos han fet la fesomia d'aquest indret? En què s'ha basat la continuïtat estilística al cementiri de l'Escala?

Voldríem atribuir-ho a algunes raons:

1. El model bàsic del nínxol doble rematat amb un frontó i emmarcat per dues pilastres és d'una gran senzillesa i d'una eficàcia comunicativa i dignitat arquitectònica poc usuals. Possiblement el model bàsic sorgeix d'un disseny pensat per ésser acabat en pedra

picada, com se'n pot veure encara algun. El geni popular, però, dels mestres de cases del país, va anar transposant el model i el va dotar de l'expressivitat de la calç i de la radicalitat de les arestes en front de la llum mediterrània. Li va conferir fins i tot unes dimensions i un aire de domesticitat que encara avui ens segueix predisposant més a la divagació amable i humana, que al transcendentalisme a voltes feixuc d'altres cementiris.

2. Una altra raó, sens dubte de pes, és la manca d'intervencions arquitectòniques en el transcurs del temps. La claredat del model original i la possibilitat de disposar d'espai va fer innecessari el replantejament arquitectònic durant tota la vida útil de l'edifici.

3. Ha afavorit també la homogeneïtat estilística, la limitació de materials i tècniques, que ha estat constant a la costa d'abans de l'època turística. Aquestes limitacions han ajudat tant a polir diferències sociològiques com a crear una edificació de singular força expressiva.

4. També cal remarcar, finalment, el fet que històricament ha coincidit la clausura del cementiri amb la desaparició d'un gran nombre dels paràmetres culturals que estaven en esperit de la collectivitat de l'Escala. El Cementiri, com a lloc d'enterrament, desapareix conjuntament amb la generació que no va patir les virtuts i els defectes del turisme; amb els darrers pescadors, pagesos o vilatans d'un antic i petit poble costaner. En aquest sentit, el cementiri és fidel a una època i s'acaba amb ella. La continuïtat estilística i el manteniment de les formes i ornaments tradicionals seria molt difícil avui que ha entrat als cementiris el vidre i l'acer inoxidable.

Criteris de restauració i acondicionament

En els punts anteriors hem explicat l'evolució del cementiri vell de l'Escala, que avui és un Monument Històrico-Artístic i que en altre temps fou lloc d'enterrament. Hem fet una valoració arquitectònica acurada i, per tant, podem ja establir i fixar els criteris escaients per la seva recuperació:

1. Considerem que el monument, que en altres escrits cal·lificàrem com a clos blanc i fita des del mar, ha de seguir jugant el mateix paper simbòlic que va representar històricament. Encara que actualment no es puguin practicar enterraments en el Vell Cementiri, cal ésser molt conscients que la vàlua social i urbanística que ara ofereix el monument és tota una altra. Entenem que ha d'ésser, com ja ho fou, una fita des del mar però sobre tot des de terra, dins de l'ambigüitat i despersonalització de l'entorn edificat que avui el rodeja. Ha d'ésser, com ja ho fou, un clos blanc, un reducte per al record, la memòria i la reflexió i un indret per a la collectivitat, un espai urbà de qualitat que tot i mantenint la seva insòlita especificitat formi part del teixit de relacions i activitats que és avui una vila gran com l'Escala. Així doncs el primer criteri que fixem és la incorporació del Cementiri Vell al teixit viu de la vila i per tant el seu tractament arquitectònic basat en la restauració completa, en el manteniment en perfectes condicions de conservaicó i neteja i en l'ajardinament integral que el relligui a la imatge urbana de la vila.

2. La incorporació al teixit i a l'activitat de la vila implica clarament considerar el cementiri com un equipament cultural que tindrà essencialment una funció bàsica: ésser contemplat i estudiat. Aquesta funció doncs ens cal fer-la possible i això vol dir: Potenciar la

visibilitat exterior, (especialment la visió caballera, essencial per la comprensió del monument) i fer possible un alt nivell d'accessibilitat a l'interior, respectant com és lògic l'especial connotació i ambient del recinte. Aquests objectius s'assoliran creant una plataforma de visió des de l'exterior del cementiri (carrer Garbí) i oferint una entrada opcional i alternativa que acomplerti l'accessibilitat històrica (antiga Capella).

3. Aclarida la funcionalitat del recinte, l'opció lògica que cal emprendre, i així ho fem, es concreta en la restauració i l'ajardinament.

La restauració serà integral des del reforçament del sostre fins a la reposició dels detalls ornamentals escaients. Es proposa una restauració clàssica, amb materials i tècniques tradicionals, que actuï a tots nivells des del paviment fins a la neteja de làpides si s'escau.

La jardineria que es proposa té un objectiu essencial: recuperar la imatge del primitiu recinte neoclàssic en la seva total dimensió i amb la seva vegetació característica. Només complementàriament és usada per definir matisos o opcions d'ús. La voluntat de l'ajardinament és la unitat d'espai i a aquest objectiu s'encamina l'opció dissenyada a partir d'espècies vegetals autòctones.

4. Finalment, es proposa dotar el Monument dels necessaris mecanismes de reg i servei de manteniment i d'illuminació des de l'exterior del recinte; de vegetació i acabats exteriors i també dels plafons informatius necessaris.

És per últim un criteri a suggerir, la revaloració i ornamentació dels itineraris bàsics que relliguen avui el Monument tant amb la vila com amb el Passeig del Mar.

NOTES PER A LA RESTAURACIO DEL CASTELL DE S.FERRAN A FIGUERES.-

La funció estratègica dels castells en la època moderna és la defensa general del territori es a dir dels indrets que en l'òptica militar cal que sigui defensats: fronteres, passos estratègics, valls, etc. La seva missió és la de contenir les tropes i el material bèl·lic de forma permanent i en lloc segur i capaç de resistir els atacs enemics.

La fortificació mitjançant per castells és molt antiga, neix a l'època alt-mitjieval i dura fins al segle XIX.

Es però França, al segle XVIII, qui dona més importància a aquest sistema defensiu i punteja el territori de magnífics exemplars.

La frontera francesa amb Espanya era defensada llavors en el sector gironí per la línia Salses, Bellgarde, Villafranca du Conflent i Mont-Louis. L'enginyer Vauban havia reforçat els tres primers i reconstruït admirablement el quart.

L'òpció borbònica que es construï per donar la réplica a aquesta línia estava plantejada de diferent manera i feia l'atenció principal a la protecció del camí cap a Barcelona. Es basava en dos castells importants S. Ferran de Figueres i Hostalric i altres places ^{menors} per cobrir la frontera marítima.

Historia i descripció del monument.-

Com ja hem vist anteriorment el rei Ferran VI pren la decisió de dotar la zona empordanesa d'un castell, d'extraordinària importància, que actui en l'esperit defensiu i en l'estratègia general en contraposició a l'esmentada línia de fortificacions franceses.

La localització concreta del castell es debat intensament, tant a Madrid com a Catalunya. S'evaluen les possibilitats de la prominència ^{jae} i també del Pas de Moles, punt de confluència dels tres ports naturals (Portús, Portell i Banyuls) que separen Espanya de França. S'analitza la zona de la Torre de Malaveïna, coll situat al N.E de Peralada, que l'enginyer francès Vauban assenyala com a lloc òptim per reunir un exèrcit vençut a l'Empordà (1). Finalment, la decisió es decanta pels terrenys anomenats de la Muntanyeta, o dels Caputxins, prop de la vila de Figueres, en

atenció especialment a la possibilitat de subministrament d'aigua i de materials de construcció i a la proximitat de la ciutat.

L'any 1752 es decreta l'expropiació de finques, prèvia a la construcció del castell, per ordre de Fernan VI.

La traça del castell es encarregada a Pedro Martin Cermeño, que com ja hem esmentat, es planteja l'obra a partir de la teoria del pentagon estrellat amb una formalització adscrita directament a las lineas teoriques de Vauban.

La planta te unas dimensions totalment excepcionals, ~~xxx~~ depassa els 315.000 m² d'ocupació. La muralla es planteja segons les noves tecniques de defensa de manera que cada punt pot ser defensat sempre per uns altres dos punts. Dues-centes vint troneres per a canons asseguren aquest aspecte. La construcció està basada en voltes de canó sobre pilars i murs de dos a tres metres d'amplada. El perimetre, de més de 5 km., s'envolta amb camí de trinxera, contraescarpes, glacis i camins coberts. La perfecta simetria de la planta només s'altera en l'entrada del recinte, situada en un dels laterals del pentàgon i accessible mitjançant un pont, originalment llevadis i actualment d'obra de fàbrica.

Es tracta donç d'un doble recinte creat per dos formes pentagonals homologues. El exterior aprofita la topografia del territori. Mitjançant l'excavació es formen camins de trinxera i cisternes. Es practica l'atalussament de tot el per'imetre i s'organitzen set revellins, dos hornabecs i tres contraguàrdies.

En el recinte interior, elevat sobre una plataforma, la muralla s'estructura mitjançant cinc baluards dedicats a diferents sants, ser revellins, dos hornabecs i un matxo (cast. "torre caballera") que presideix el conjunt.

A l'interior d'aquest segon recinte es localitzen dotze pavellons, destinats a l'hostatjament dels oficials i de la tropa, així com l'hospital, la capella, l'arsenal i els serveis d'intendència. Disposa, així mateix, d'una impressionant plaça d'armes, en el subsòl de la qual hi ha situat un enorme dipòsit d'aigua de 118x95 m., alimentat per quatre cisternes que s'abasteixwn a través d'un important aqüeducte.

El Castell de San Fernando va ésser projectat per hostatjar-hi deu mil soldats i cinc-cents cavalls, i per tenir-hi dipòsits de municions, aigua i queviures suficients per a un any. El projecte superava de molt l'extensió de la ciutat en aquella època.

La primera pedra de l'edificació fou col·locada el 13 de desembre de 1735, regnant Felip VI i essent director general de les obres Martín Cermeño. Els treballs d'anivellació i de moviment de terres foren impressionants. Una veritable legió d'operaris, vinguts generalment d'altres comarques, s'establiren a Figueres i can iraren l'aspecte de la vila. S'enderrocaren algunes edificacions que hi havia a la Muntanyeta i també el convent de San Roc del Caputxins, existent des del 1584.

Les obres generals de fortificació foren executades sense interrupció per un ampli grup d'arquitectes, mestres d'obres, picapedrers, etcètera, sota la supervisió de l'autor. L'any 1766, tretze anys després de començada i havent-hi despès la considerable quantitat de 30.000.000 de rals, fou inaugurada l'obra de fortificació i alguna edificació. Regnava ja Carles III i era ministre de la Guerra el Marqués de la Ensenada. El Castell era aleshores un dels més grans i segurs d'Europa. Les obres continuaren fins a l'any 1792, amb la incorporació d'un nou director general, l'enginyer Zoyenshend, l'any 1786.

Complementariament a l'obra de fortificació, voldríem fer esment de algunes detalls referits de forma específica a l'obra d'edificació per tal d'ajudar a completar el tema:

- Remarquem l'aprofitament de les zones habitades de la fortificació perimetral construïdes amb voltes de canó sobre murs de pedra amb cantoneres treballades. Es habitual l'ús d'entarrimats de fusta formant un rerrabastall per tal de fer possible l'aprofitament dels espais voltats de més alçada. Les façanes interiors, es resolen amb portes amb llinda i finestres de carreus molt simples.

Les portes d'entrada, especialment a les del segon recinte, avui destruïdes, és on l'estètica militarracionalista i pre-neoclàsica fa una concessió a l'ornamentació clasicista de l'època.

L'actual porta d'accés, força malmesa, que presenta un timpà semicircular, enmarcat per una estructura de pedra aplantatillada, estava coronada per dos grups escultòrics. La porta del segon recinte, destruïda l'any 1939, era un admirable exponent de l'escultura neoclàssica. Traçada per Cermeño i realitzada per Carles Grau (1714-1788), col·laborador seu a San Miquel del Port i a l'Acadèmia de Cirurgia, reproduïa el tema dels arcs de triomf romans. Estava realitzada en marbre blanc i presentava a cada costat una doble columna toscana (ordre recomanat per Belidor en el seu tractat com adient per les obres militars) que feia de suport de l'entaulament. L'àtic es coronava amb un espai per inscripció situat entre figures militars al·legòriques sobre els romans i els cartaginesos. Contenia diversa ornamentació, basada en els antics trofeus militars.

- La plaça d'armes té una dimensió excepcional (160 m de llarg per 100 d'ample) i està rodejada d'edificacions de Planta i pis que es disposen simètricament respecte al eix de simetria del castell a on s'hi localitza com era preceptiu l'església i el estat major. L'església que no fou acabada^{es} d'estil totalment barroc, posant en evidència el tema de la transició estilística que ja hem analitzat en capítols anteriors. Coneixem a part de l'obra inacabada un estudi del porxo exterior i atri d'accés fet per Jorge de Sosa.

Contornejant la plaça d'armes s'organitzen els edificis dels oficials, estat major, capella, etcètera. Es tracta d'edificis de planta i pis, amb finestres carreuades d'un ordre simplíssim amb reguix de forjat i cornisa clàssica a la coronació. En puritat, en el projecte són tractats com un edifici únic amb perforacions als eixos a nivell de la planta baixa per possibilitar l'accés i discontinuïtats als angles. El centre de la plaça sembla que hom hi va preveure una font i dues fonts més encara existents.

Sota la plaça d'armes hi ha la gran cisterna que hom considera una de les més grans d'Europa i que rebia l'aigua de la població de Llers mitjançant un aqüeducte del que actualment encara hom en pot veure la part no destruïda per l'autopista. Era cobert i subterrani en algun sector i aeri

en d'altres, sobre grans pilastres quadrades de pedra escairada coronades amb potrents arcs de mig punt. En el projecte hi va intervindre l'enginyer militar especialitzat en obres de arquitectura militar i obres hidràuliques, Leamur, portat de França per el Marqués de la Ensenada.

Les quadres es localitzen sota el nivell principal i formen part de la fortificació del camí de trinxera del segon recinte. Impressiona la seva dimensió excepcional (308 m. de llarg per 20 d'amplada). Es cobreixen amb voltes de creueria de mig punt sobre arcs formers. Presenten una imposta elemental i una execució acurada.

L'arsenal fou realitzat sobre traça original per Antonio Saliquet amb posterioritat a la inauguració del conjunt. L'anterior arsenal es localitzava en una zona de voltes anexas a la fortificació del segon recinte.

El magatzem de polvora es una aportació a nivell general a les tècniques de fortificació de l'època. En lloc de les voltes de canó seguit adoptades finalment per Vauban, utilitza ^{una} coberta amb volta ojival però amb contraforts interiors que, ultra augmentat el volum d'emmagatzemament de la planta evita l'exposició dels contraforts a els impactes de l'artilleria.

Les obres del castell de S. Fernando varen seguir a ritme irregular durant més de un segle. Els edificis especialitzats que havien estat previstos a nivell esquemàtic foren executats per diferents enginyers i "maestros en fortificación" durant el segle XIX.

El forn de pa fou realitzat per Thomas Sedeño. Comportava dos pisos i terrabastall i s'hi localitzava tot el procés de producció, des dels magatzems de farina i llenya als forns i la residència dels forners, donç al Castell de San Fernando, els queviures i el pa eren centralitzats, mentre que les cuines estaven vinculades als pavellons d'hostatjament.

L'Hospital va ésser projectat en planta per Cermeño però no es realitzà a la seva època. Molt més tard, el 1850, es construeix part de la seva fàbrica, amb projecte de modificació del pis superior per convertir-lo en caserna per a un batalló. Disposa d'un pati central, igual com l'arsenal i el forn de pa.

Evolució del castell.

Malgrat l'important esforç i totes les precaucions tècniques preses, la inexpugnabilitat del castell no fou realment demostrada en les accions bèl·liques en què va participar. A la guerra de la Independència es rendí amb facilitat a les tropes invasores. D'altra banda, un escamot de figuerencs, coneixedors profunds de la gran estructura fortificada, va aconseguir així mateix de penetrar-hi i dominar-lo quan estava en poder de les tropes franceses.

Vers el 1850 ja és considerat poc segur i s'emprèn una nova política de defensa basada en la construcció de vuit petites fortificacions exteriors, de formes molt diverses, projectades per l'enginyer Lluís Donavé, que actualment estan enrunades.

El 7 d'octubre de 1908 s'habilita part del castell (3.000 pl²) com a presó o penitencinari per substituir l'anomenada "prisión aflictiva" de Tarragona. Es produeixen noves obres d'acondicionament, si bé d'escassa entitat. La presó funciona fins al 1933. Actua com a aquarterament de tropes durant la guerra civil, i actualment, encara sota la jurisdicció militar, serveix de complement del centre d'instrucció de Sant Climent i d'arxiu militar de la plaça de Figueres.

L'obra general de fortificació es pot contemplar des de tota la rodalia com un element arquitectònic fortament confós amb el paisatge. La línia horitzontal de la muralla del primer recinte amaga a les visuals properes tot l'impressionant conjunt edificatori del recinte interior.

El castell de "San Fernando" és sens dubte encara ara, l'element arquitectònic i paisatgístic més important de la ciutat de Figueres justificant llargament la seva qualificació com a Monument Històric Artístic de caràcter nacional.

Relació ciutat - Castell de Sant Ferran.

Excepte en alguns certs períodes històrics la relació entre ambdues entitats ha estat molt limitada. Han estat de fet dos mons allunyats, separats per una zona de protecció sense conreus ni edificis que simbolitza encara avui aquest fet.

A nivell arquitectònic i urbanístic però el fenomen fou diferent al tomban del segle XIX, car els 80 anys d'obres que de forma més o menys contínua va generar la vida útil del castell produí com a conseqüència un gran nombre de tècnics i artesans pels que la magna obra militar fou una magnífica escola. En aquest sentit des dels enginyers planificadors i constructors fins als innumbrables oficis de l'edificació que es formaren allí, varen dotar a la vila d'una alta qualitat tècnica i arquitectònica. Només cal que recordem per exemple l'arquitecte Roca i Bros que fou al mateix temps "Maestro Mayor de Fortificación".

Actualment ens trobem però en un període històric totalment diferent. El castell té en ús únicament una centèsima part de la seva superfície. Es limita a una presó militar sense cap rellevància estratègica ubicada en un petit racó d'un dels millors edificis del segle XVIII de que disposa el país.

El tema és públic i polèmic.

Les instàncies polítiques opinen i valoren les grans opcions de futur, però com deiem a l'inici el nivell d'indeterminació arquitectònica i urbanística és immens. L'especificitat i magnitud del problema dificulta totes les decisions polítiques.

Davant d'aquest problema creiem acceptable i necessària l'opinió tècnica dels arquitectes que treballen en el patrimoni i pensen que el debat actual necessita de posicions arquitectònicament clares. En aquest sentit, l'estudi del tema ens porta a defensar:

L'OPCIO URBANA DEL CASTELL.

1. El castell de Sant Ferran té una superfície de 32 Ha. i podria acollir fàcilment en el seu recinte interior i en els tres hornabecs exteriors més grans, una població de 2 a 4.000 persones. Els habitatges a partir de la recuperació dels pavellons existents i de la creació de nous en els sectors possibles, són en planta baixa i 1 o 2 pisos. Podrien oferir òptimes condicions sanitàries amb obres relativament senzilles car tipològicament són força correctes.
2. El castell pot admetre molt fàcilment en els baluards de N i W, avui molt malmesos, actuacions de producció de tipus semi-industrial o artesanal sense generar cap distorsió per els habitatges.
3. El castell pot ésser receptor de grans equipaments municipals, nacionals o fins i tot, internacionals que poden situar-se sense dificultats en la zona intersticial dels dos recintes.
4. El castell pot acollir un cert contingent de població turística car la seva localització i qualitat de l'arquitectura neoclàssica, ofereix un atractiu extremadament important per a aquesta opció.

5. Les activitats esmentades es recolzarien en un continuu edificat i urbanitzat ja existent amb una altíssima proporció de sectors ajardinats, esportius i de lleure.

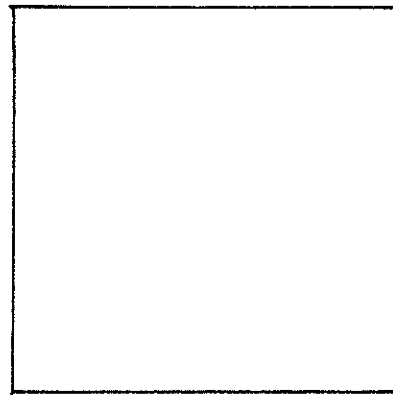
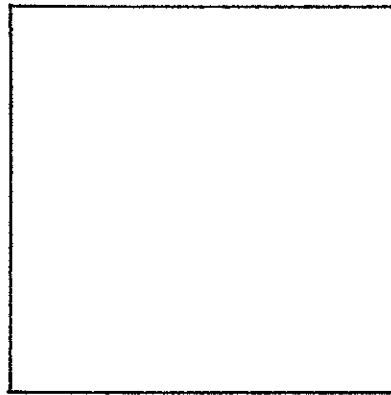
Aquestes anotacions que em exposat són tan sols algunes de les possibles però tenen amb conjunt una òptica comuna: la transformació de Sant Ferran en un sector de la ciutat. Lògicament en un sector diferent i excepcional però amb tota la voluntat de participar en el projecte comú del futur de la vila i d'actuar coordinadament en la generació de noves alternatives d'estructuració urbanística.

L'OPCIO ARQUITECTONICA DEL CASTELL.

Apuntarem tan sols alguns temes puntuals que cal tenir en compte per tal d'evitar distorsions a l'entitat arquitectònica del monument.

- A. La connectabilitat viària amb la resta de la vila i del territori hauria d'ésser perimetral i soterrada en les escomeses.
- B. L'accessibilitat rodada s'hauria de limitar a l'anell exterior, situant un extens parking en soterrani o en sectors annexes.
- C. El recinte interior seria essencialment per a vianants i ciclistes amb passeigs arbrats i elements singulars de moblament urbà.
- D. El mateix edifici subministra abastament els criteris per la seva pròpia restauració.

Benet Cervera i Flotats, Arqte.
Assumpció Alonso de Medina i Alberich, Arqte.
15 de Desembre de 1989.



M^e Assumpció Alonso de Medina i Alberich, Arquitecte.

Barcelona 12-8-44.

Estudis a la Universitat de Barcelona i a la E.T.S.A.B.

Títol d'arquitecte 1968.

Antiga directora de l'Arxiu Històric CO.A.C..Girona.

Fundadora SERPAC.

Membre del Patronat de Vilabertran i del I.E.A.

Benet Cervera i Flotats, Arquitecte.

Barcelona 3-5-43.

Estudis a la Llotja i E.T.S.A.B.

Títol d'arquitecte 1968.

Antic Director O.I.U. del CO.A.C.. Girona.

Membre de la C.P.U.. Girona.

Conservador de Santa Maria de Vilabertran.

Membre de la SCOT i de I.E.A.

Obres i Projectes més importants.

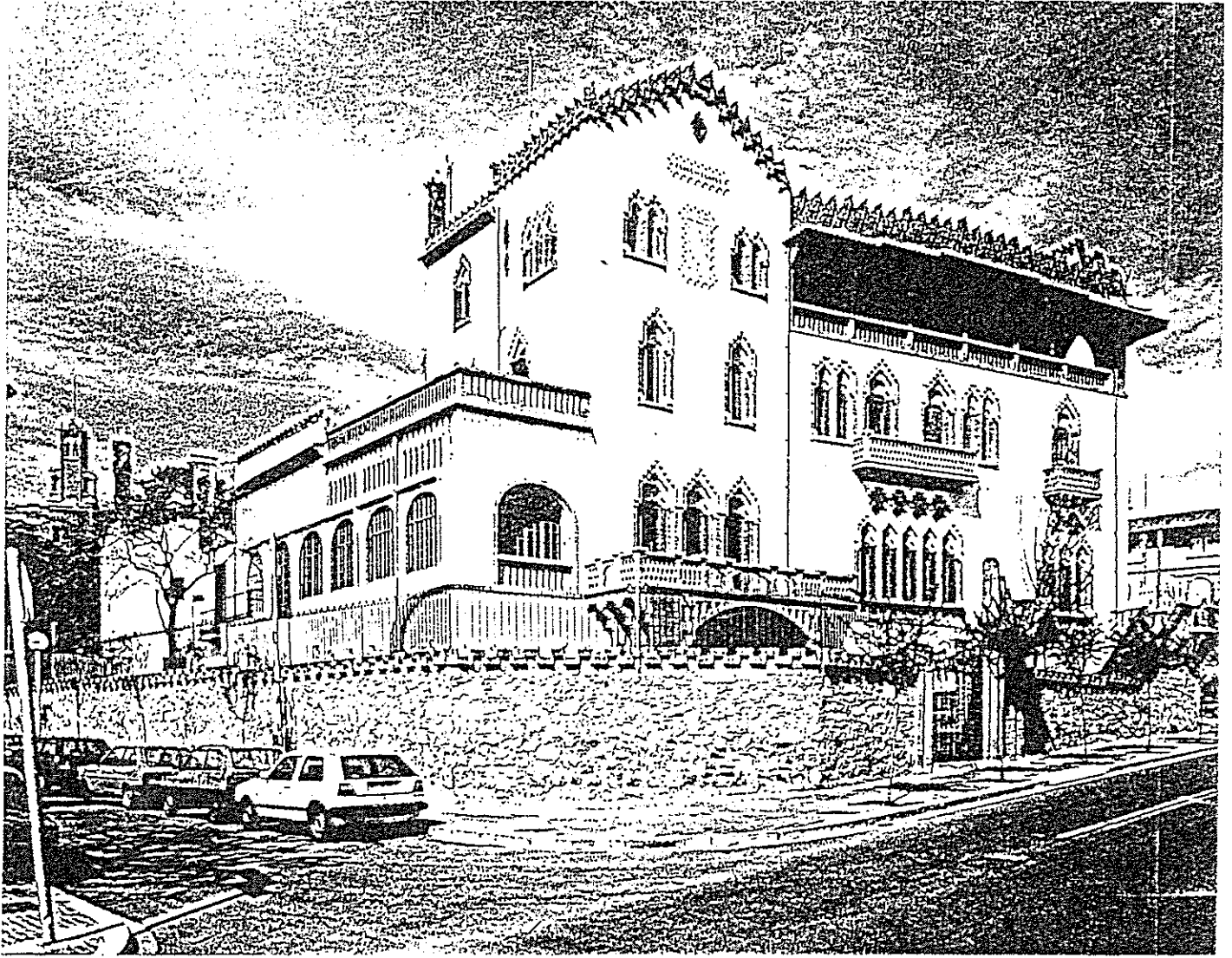
- Planejament especial : Normes de Protecció de la Costa Brava.
Pla Especial del Cap de Creus.
Pla General del conjunt de Vilabertran
- Planejament municipal: Serinyà, Olot, Avinyonet de Puigventós
La Selva de Mar, Arbúcies, Breda, ...
- Espais Públics : Restauració de Sant Domènec-Perelada.
Entorn de l'Església de Molló.
- Edificis Públics : Instituts de Sant Feliu de Guíxols i
Cassà de la Selva. Centre d'observació
de Menors a Girona. Facultat de Geolo-
gia-Barcelona (Concurs). Escoles a:
Cadaqués, Vilatenim, Bàscara, ...
Pavellons poliesportius a: Arbúcies,
Pallejà, Sant Feliu (Concurs).
- Restauració i
Rehabilitació : La Pia Almoina-Girona.
El Casino d'Arbúcies.
Monestir de Santa Maria de Vilabertran
Monestir de Sant Llorenç del Munt.
Església de Molló.
Cementiri de l'Escala.
Església de Maranyes.
Colegiata de Santa Maria de LLadó.
- Llibres publicats : Guia de l'arquitectura popular de les
Comarques Gironines.
Figueres i l'arquitectes Roca i Bros.
La incidència del neoclassicisme a
l'arquitectura de les Comarques
Gironines (en fase de publicació).

XII Curset

" Xalet modernista del Frare Blanc "

Ponent: Antoni de Moragas , arqt.

XII 1989



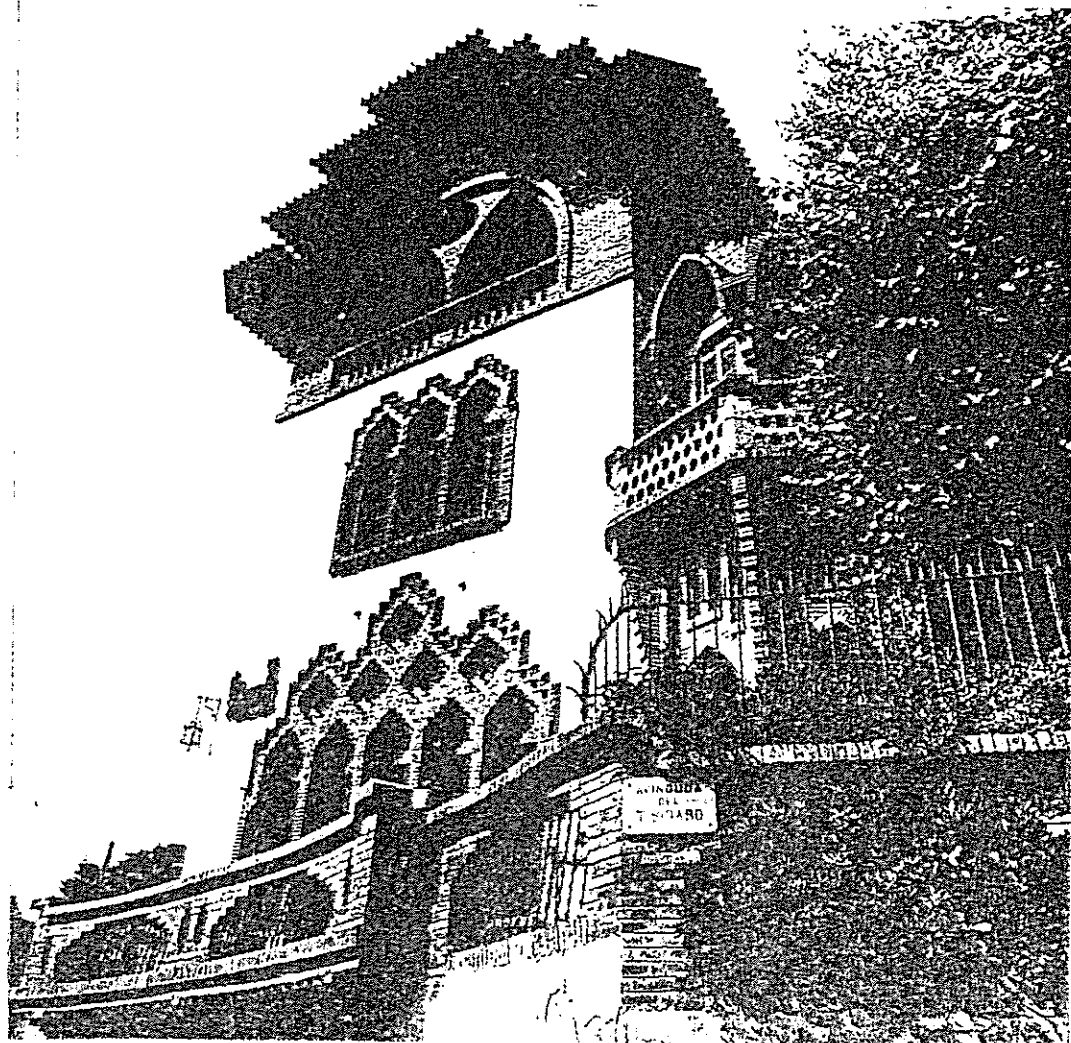
Dirección av. del Tibidabo, 31

Fecha y 1903-1913 / Joan Rubió i Bellvé
Arquitecto

Construida para la familia Roviralta, esta residencia recibe el nombre popular de «El Frare Blanc» porque la finca había pertenecido anteriormente a un convento de Dominicos.

Podemos considerar esta obra como la última y más representativa de la etapa modernista de Rubió i Bellvé. En ella confluyen las líneas maestras del trabajo de su autor. Por una parte, la libre organización de la planta; por otra la reinterpretación de elementos típicos de la arquitectura catalana, que en este caso se concretan en los propios de la casa gótica y que muy particularmente se evidencia en la presencia de los golfes superiores. Finalmente la recuperación del virtuosismo artesanal, que alcanza aquí su máximo exponente en el uso del ladrillo y la rasilla en los aleros.

«El Frare Blanc», al igual que muchas otras torres de la misma av. del Tibidabo, están construidas en parcelas urbanizadas por la Sociedad Anónima del Tibidabo, promotora de esta zona de Ciudad-Jardín que, a la manera de ciudad-lineal montañosa, basaba su trazado en una gran avenida servida, en este caso, por un tranvía. «El Travia Blau», único conservado de los que existieron en Barcelona y cuyo recorrido hasta la cumbre del Tibidabo se concluye mediante un funicular.



RESTAURACIO DE "EL FRARE BLANCH"

1701/1903/. 988

Sobre la masia de can Gomis del segle XVIII els dominics, els frares blancs, hi varen construir un convent que rebé el nom de "El Frare Blanch" pels barcelonins de la època en contraposició al "Frare Negre" dels jesuïtes de la torre de Sant Salvador del Mont. Més torre-residència que convent, el Frare Blanch va anar a parar, amb els anys, a la família Parés. Més endavant la va comprar el Doctor Andreu dintre del seu gran pla d'urbanització de tot el peu del Tibidabo. Al passar en mans de la família Roviralta, als començaments d'aquest segle hi construï una reforma l'arquitecte Joan Rubió i Bellver començada l'any 1903 i acabada l'any 1913. Premiada l'any següent amb el Premi anual de l'Ajuntament. L'edifici va anar soportant altres ocupants i reformes malmetent-ne unes parts, modificant-ne d'altres, eliminant ornamentacions, afegint precaries intervencions anònimes, tot plegat amb absolut desconeixement del seu valor original.

La història de l'edifici no es pot deslligar del seu valor/sentit arquitectònic. Pagesos, frares, borgesos, alemanys indescifrables, majordoms i majordomes, bens i bèns, han anat jalonant un procés confús, barrejat de cants gragorians, premis arquitectònics, olor a xai, incomprensió i sorpresa.

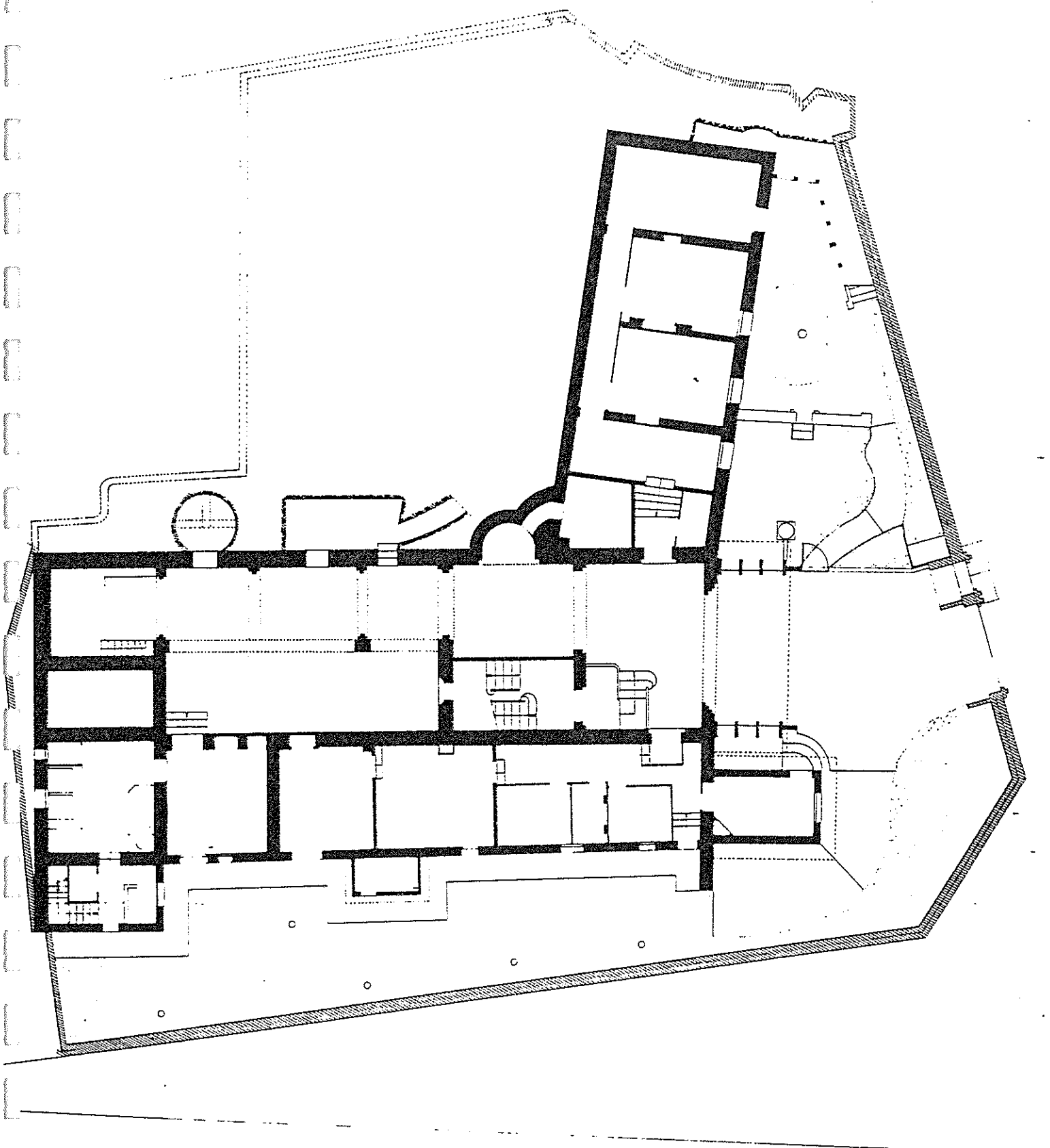
El projecte de 1988 -probablement no l'últim- ha estat reflecte d'aquesta història, inquietat per sollicituts grolleres i impecables. Mal vist pels uns i pels altres, generosament mal comprés. Fill d'un imparabile procés de recances. L'autor s'el mira insatisfet. Però només ell en sap les misèries i els esplendors forçats. El treball fet amb una ma a la esquena, armament llogat, imposible silenci alderredor.

I el blanc als murs i la frase terrible que ens presideix cada caixalada al be:

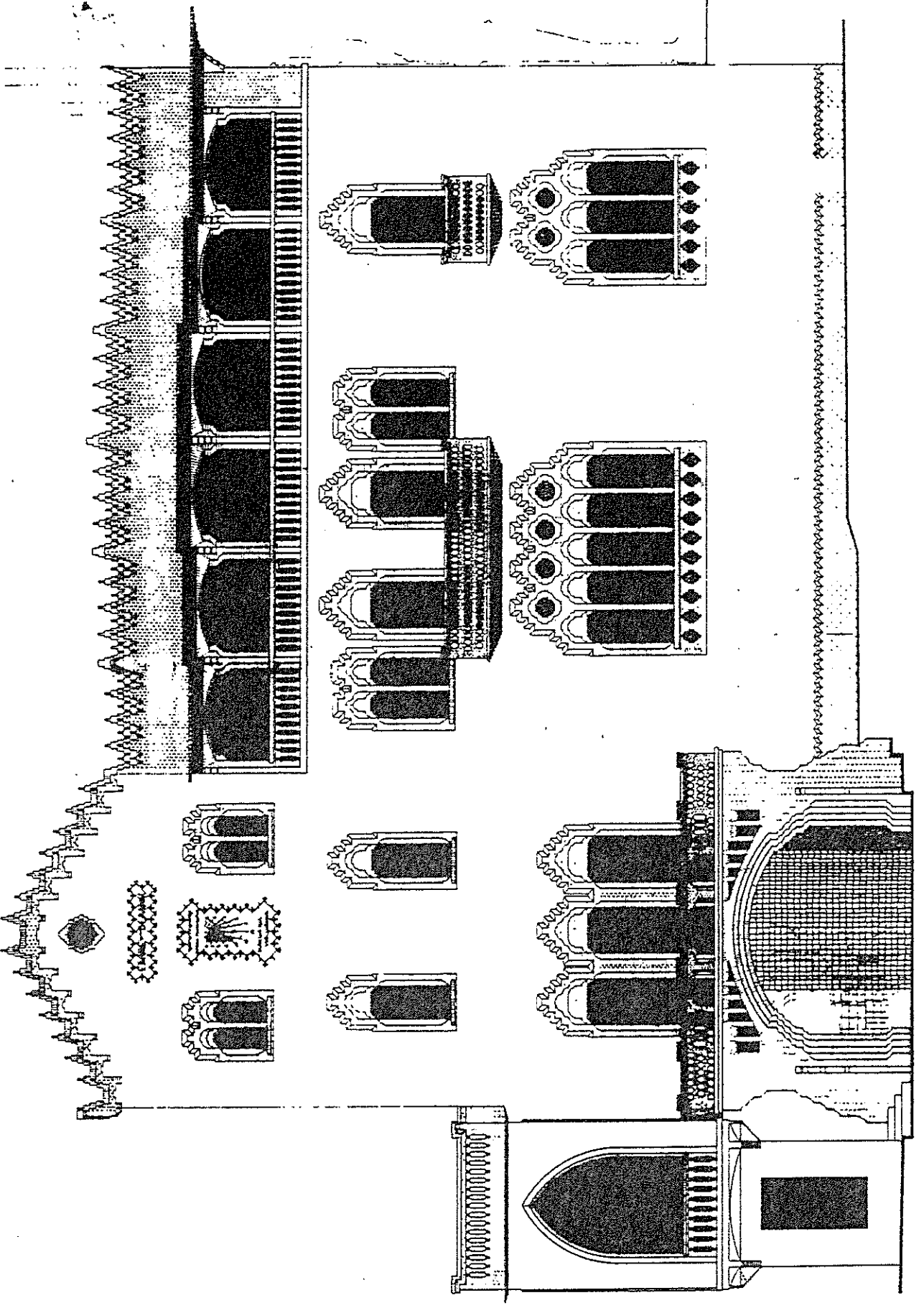
"Quantum haec umbra progeditur
tantum tua vita minuitur."

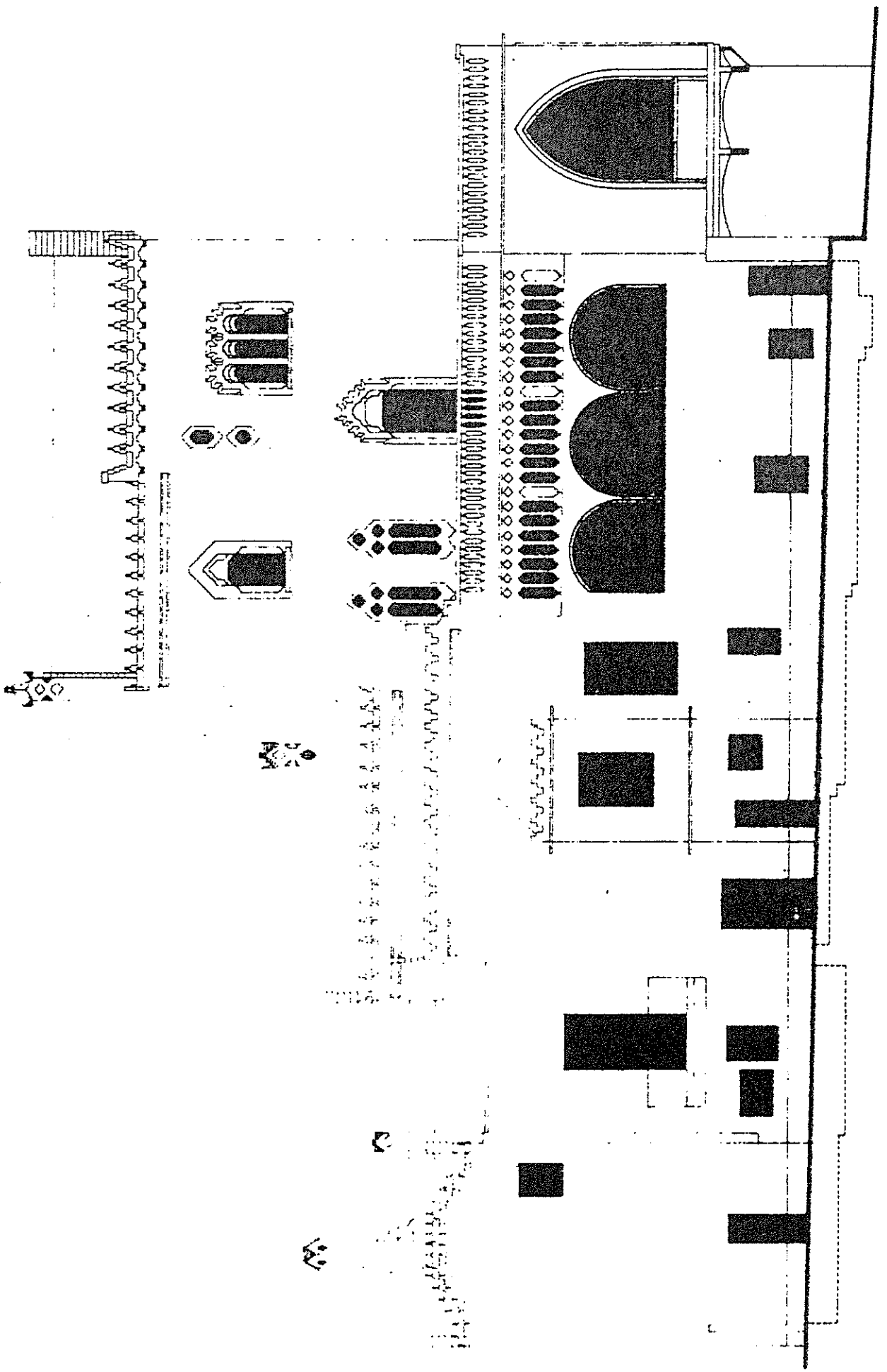
Barcelona, novembre 1989

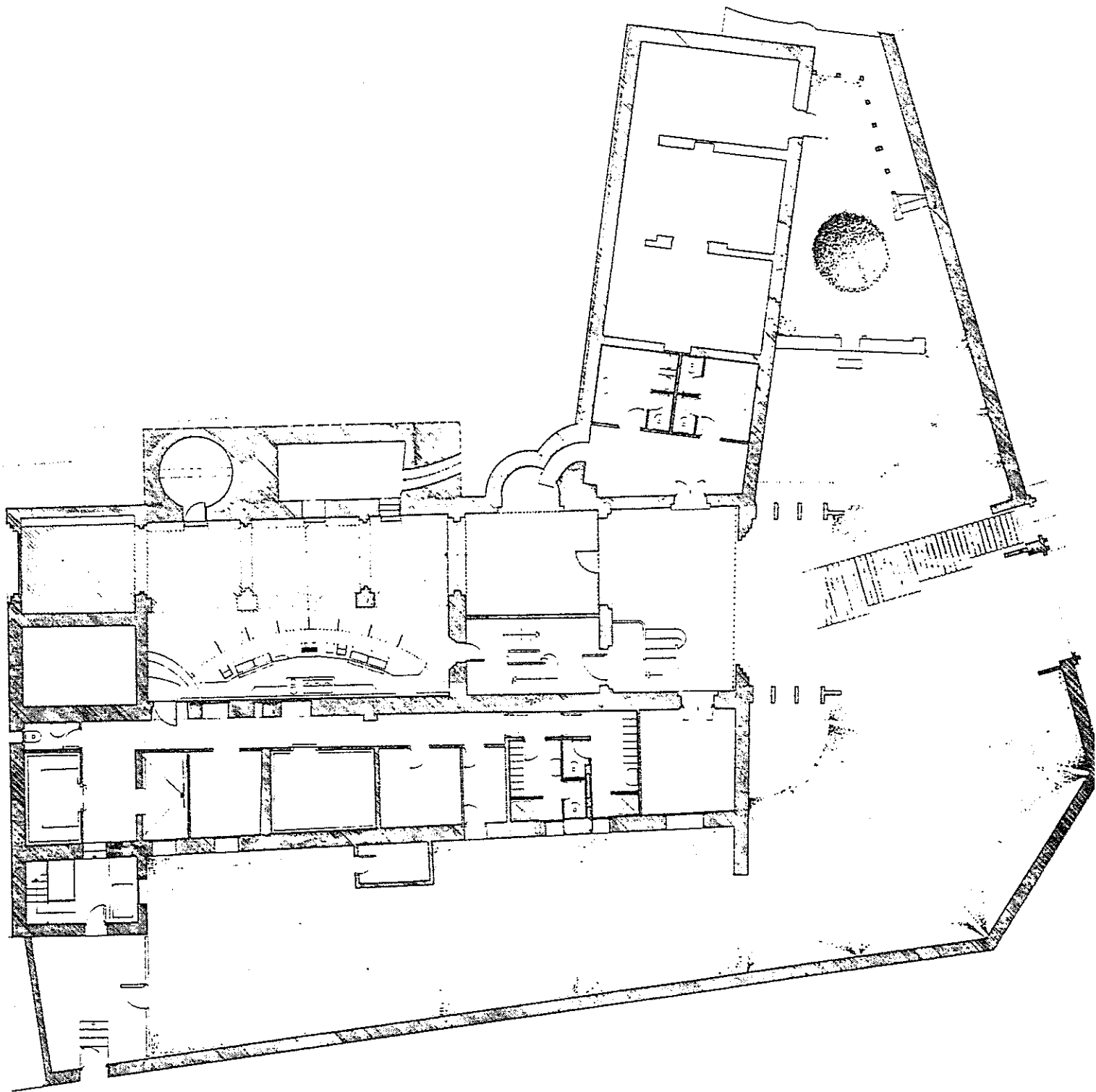
Antoni de Moragas
Arquitecte.

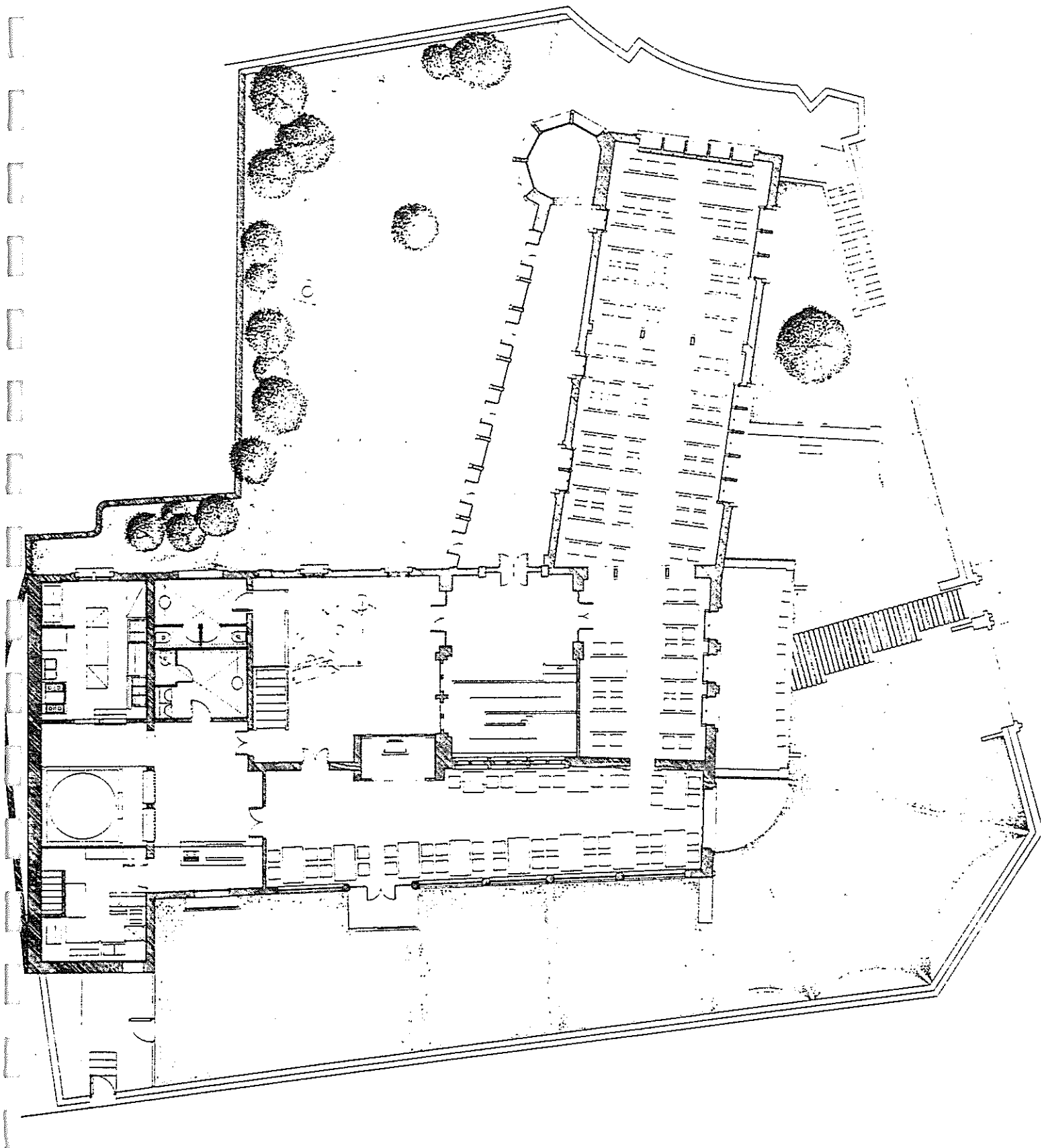


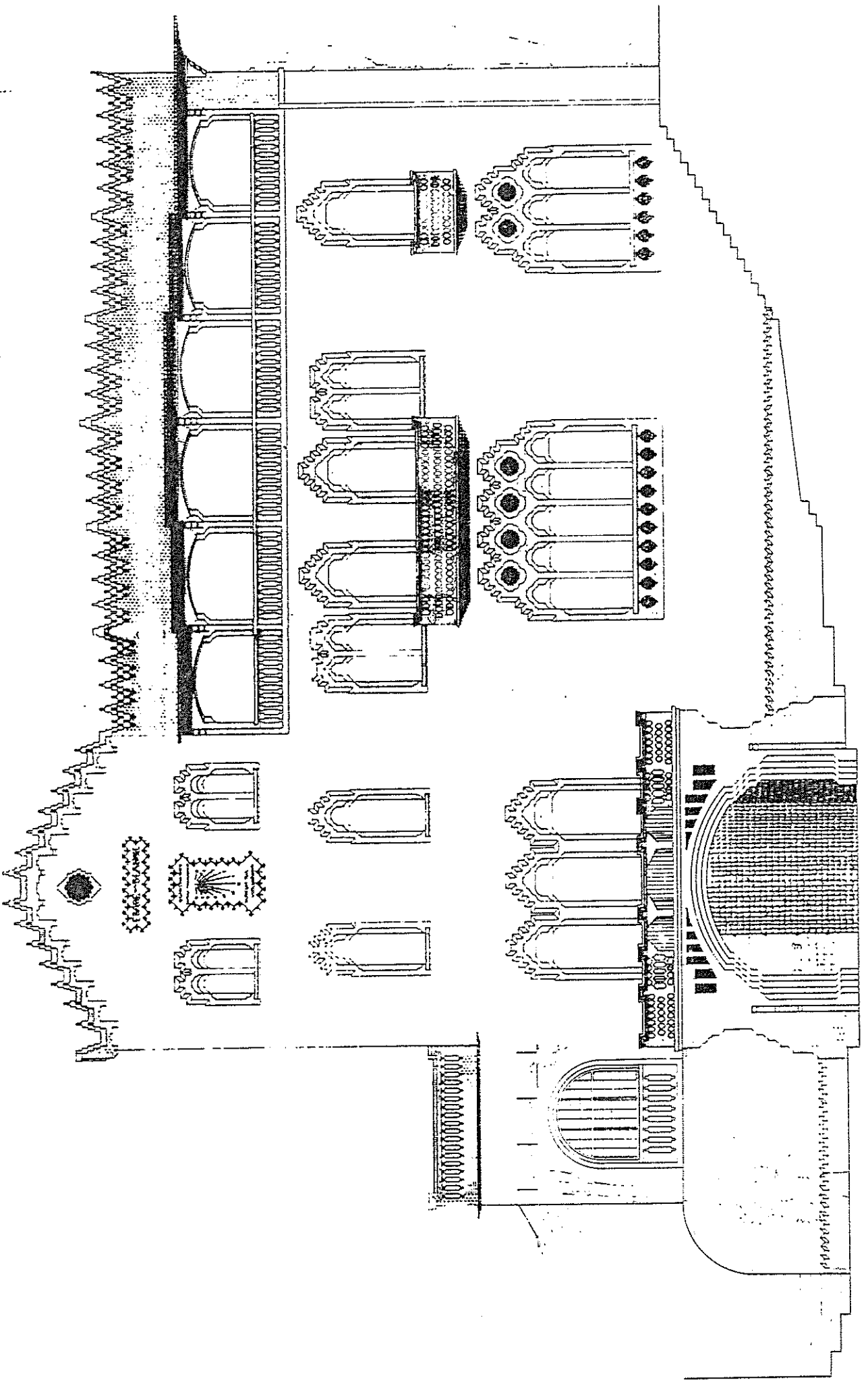


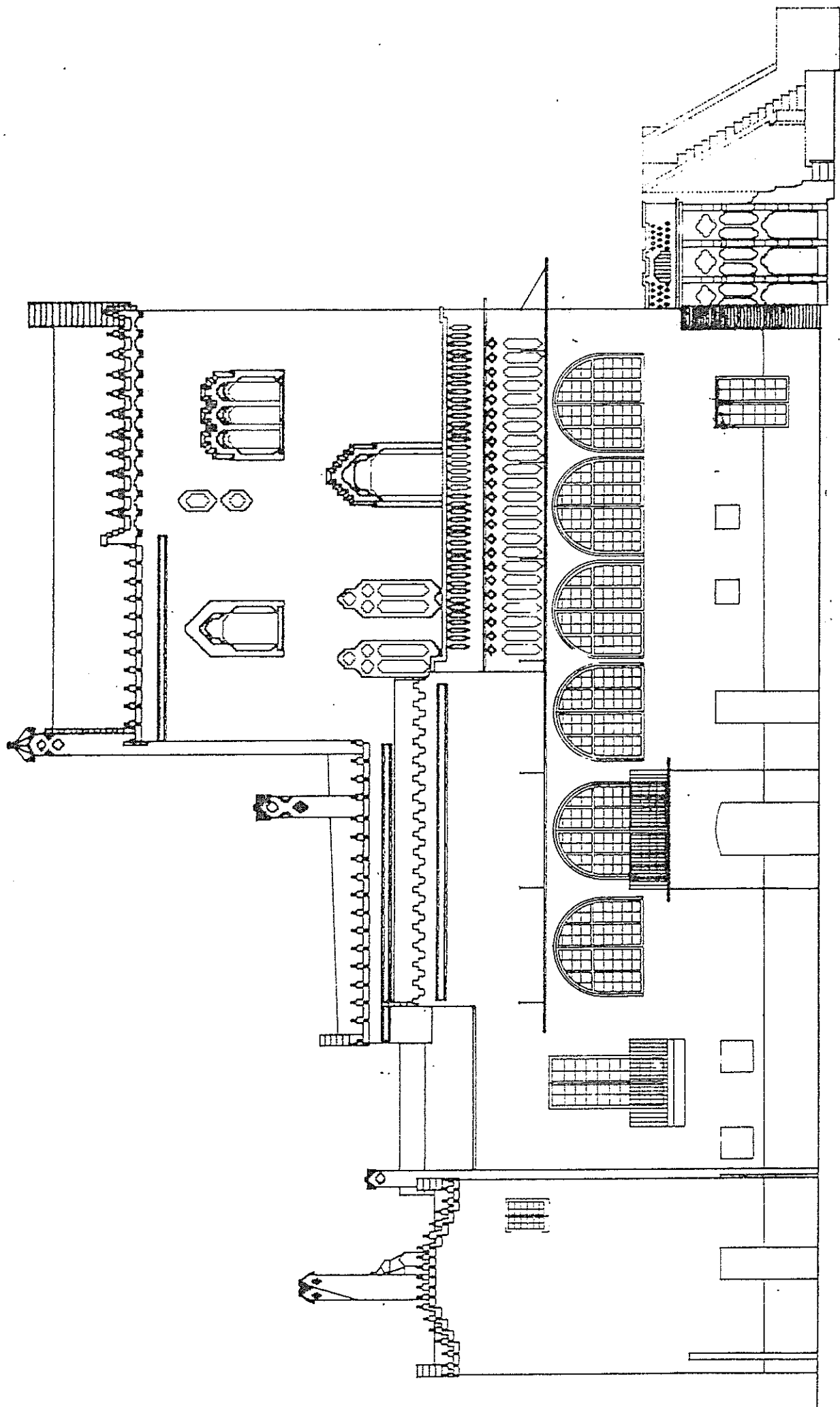












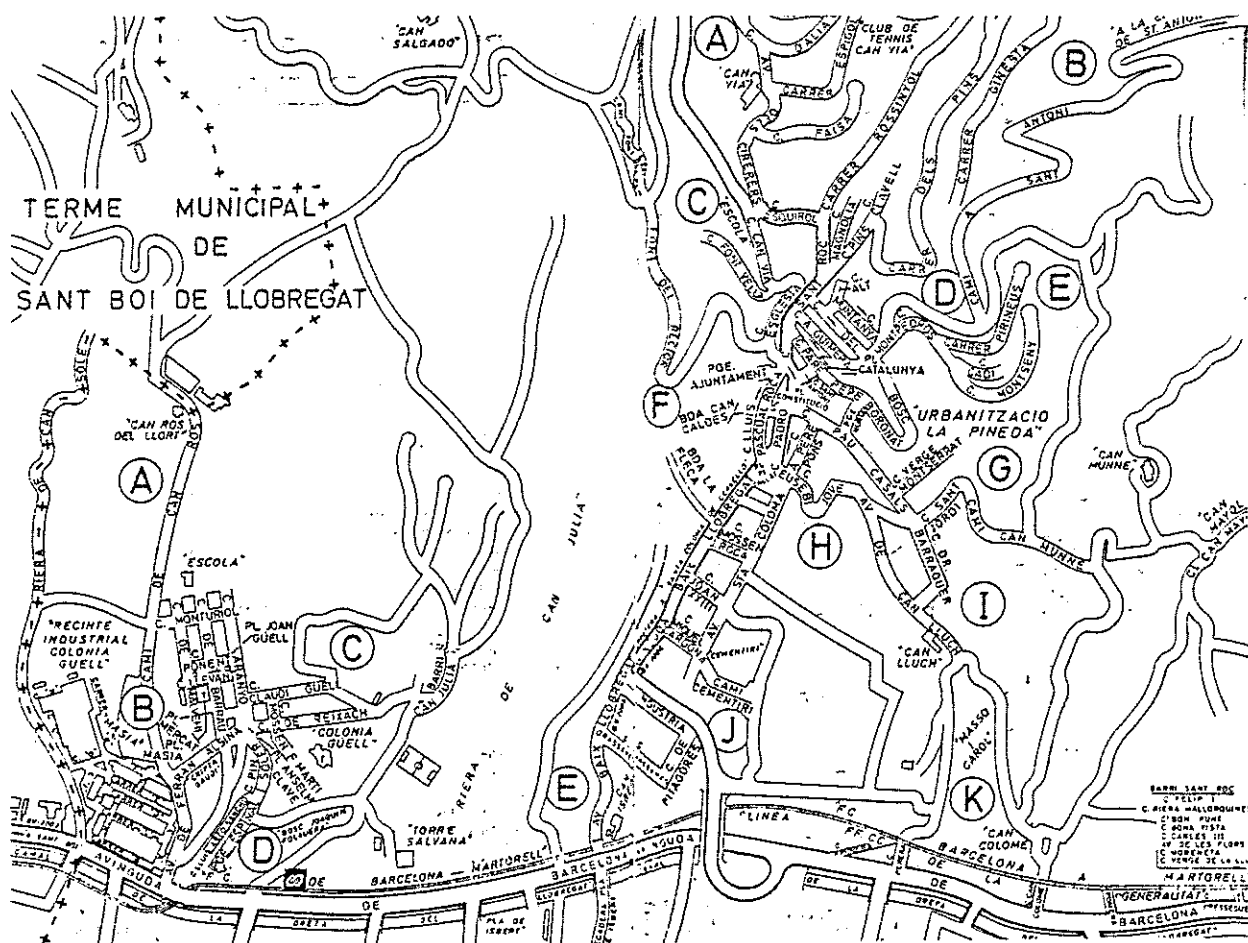
XII Curset

" La problemàtica de la Colònia Güell "

- Àrea fabril i àrea residencial -

Ponents: *Manuel Giralt , arqt.*
Jordi Rogent, arqt.

XII 1989

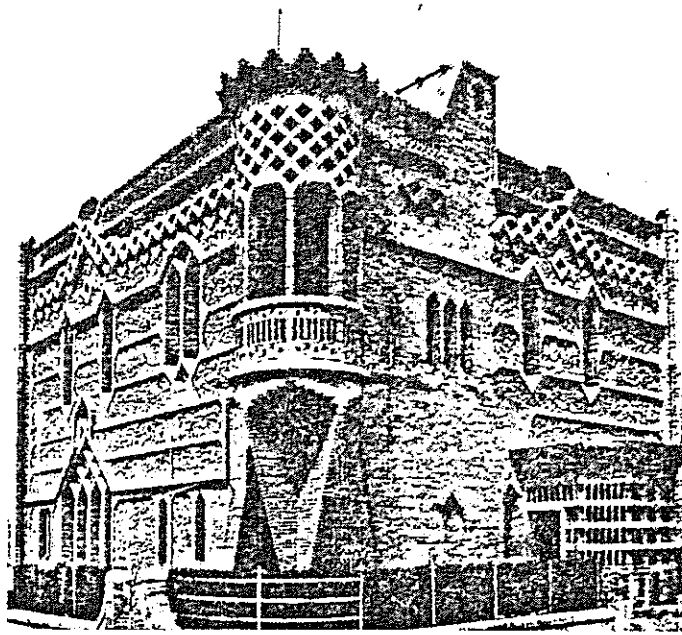


Santa Coloma de Cervelló

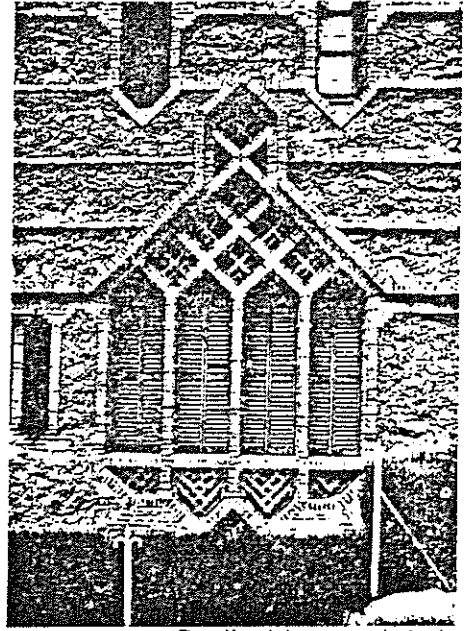
A la vall baixa del Llobregat, a la seva dreta. Hi porta la carretera local dels Quatre Camins a Sant Boi i té baixador dels Ferrocarrils Catalans. El poble és aturonat als vessants de Montpedrós. L'església parroquial de Santa Coloma conserva parets romàniques, bé que fou ampliada el 1594. Prop del límit amb Sant Boi i sobre el baixador del tren hi ha el casal de la Torre Salvana, amb una torre circular romànica. El barri de la Colònia Güell, a peu de carretera, on hi hagué l'antiga colònia industrial, té edificis modernistes com la Casa del Mestre i la Cooperativa del col·laborador de Gaudí, l'arquitecte Francesc Berenguer i Mestres.

L'obra mestra del conjunt, però, és la magnífica església de la Colònia Güell (dita també cripta, perquè ho havia de ser), una de les fites més importants dintre l'obra d'Antoni Gaudí. Construïda entre el 1908 i el 1915, és de planta ovalada i les seves crugies són separades per columnes amb el grau d'inclinació requerit segons les diverses empentes que han de suportar. Les textures dels diferents materials, bàsicament pedra i maó, són enriquides per la policromia de vitralls i mosaics. Fou declarada monument històrico-artístic el 1969.

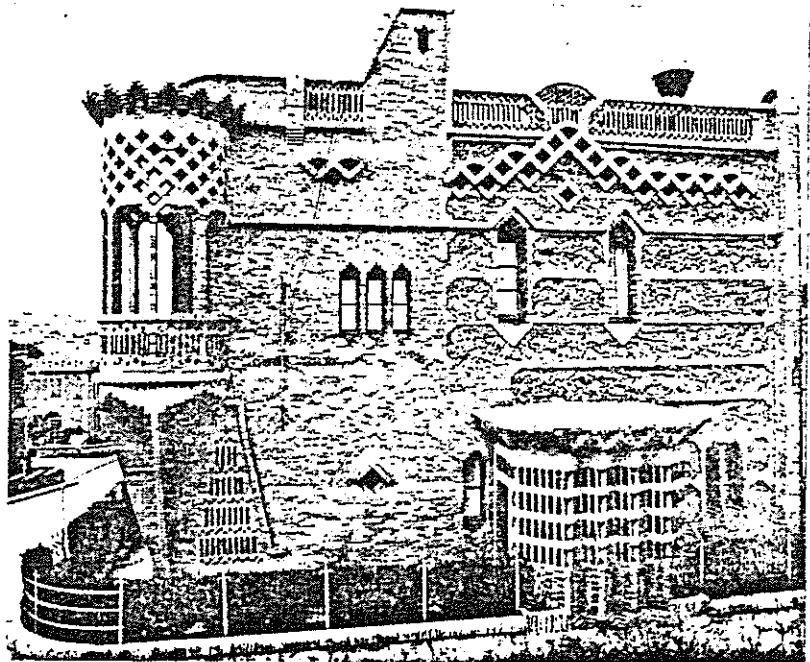
COLONIA GÜELL. 1900-1914.



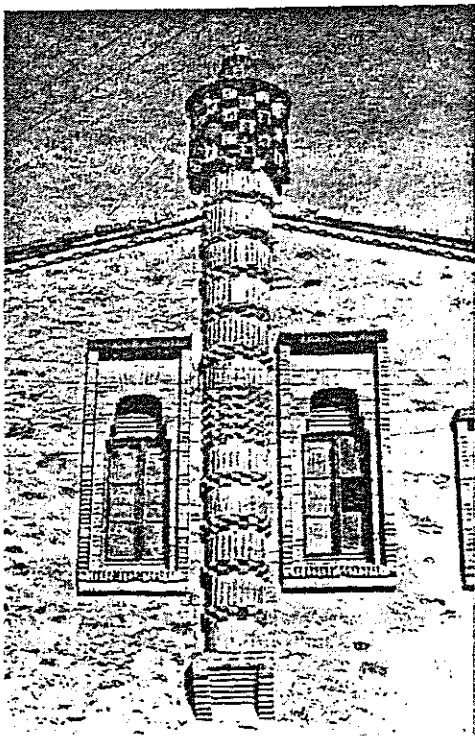
Casa del Director (1900).



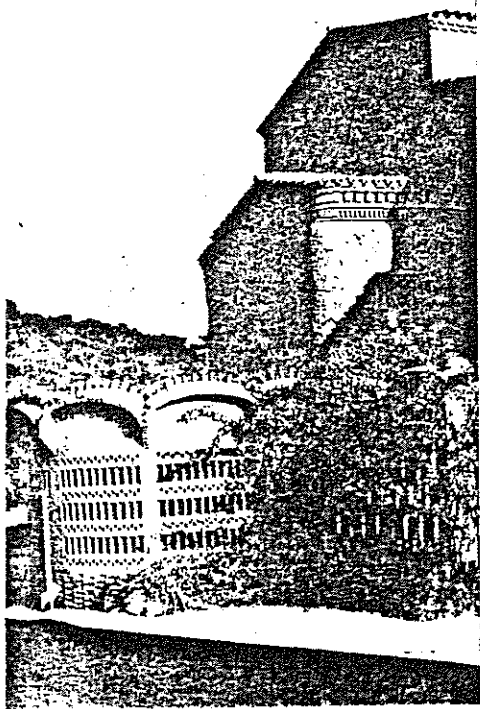
Detalle del ventanal de la fachada principal.



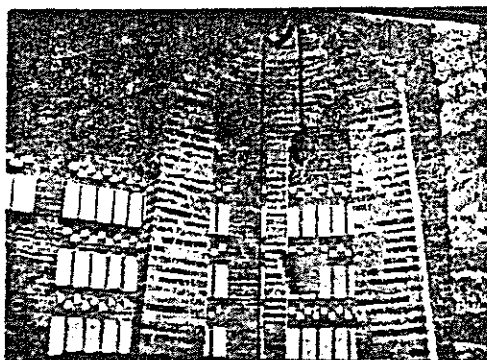
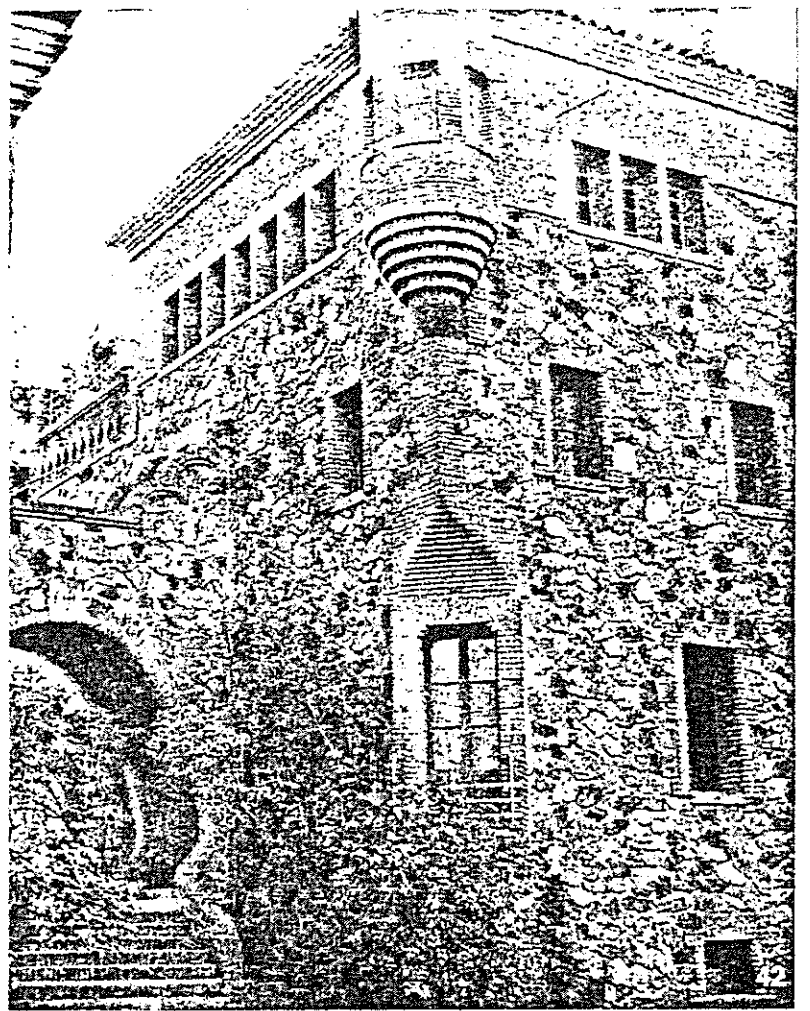
Fachada lateral.



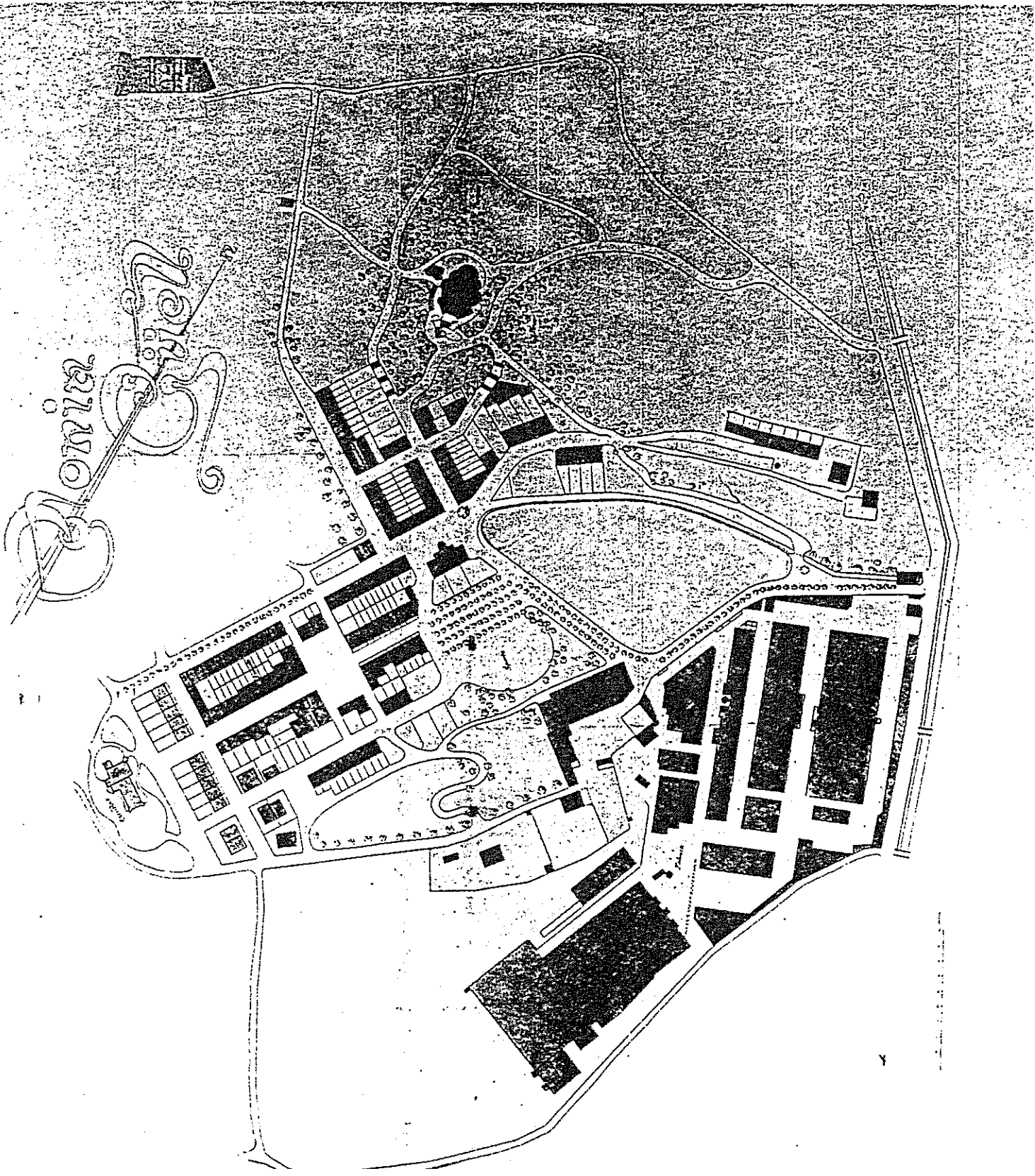
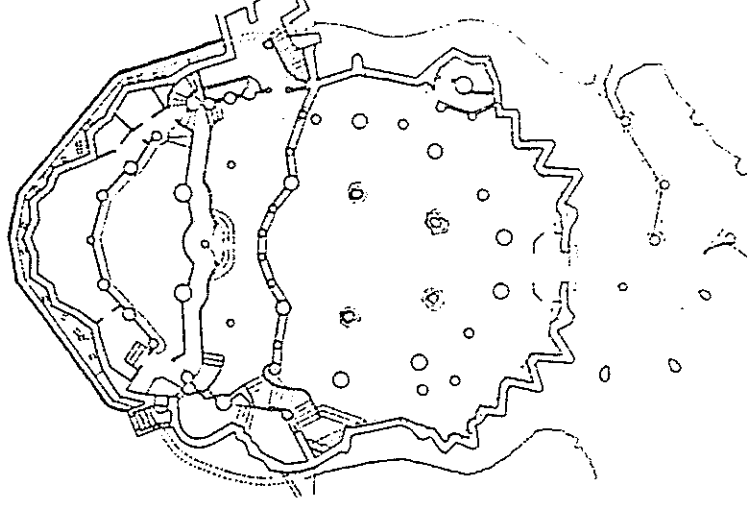
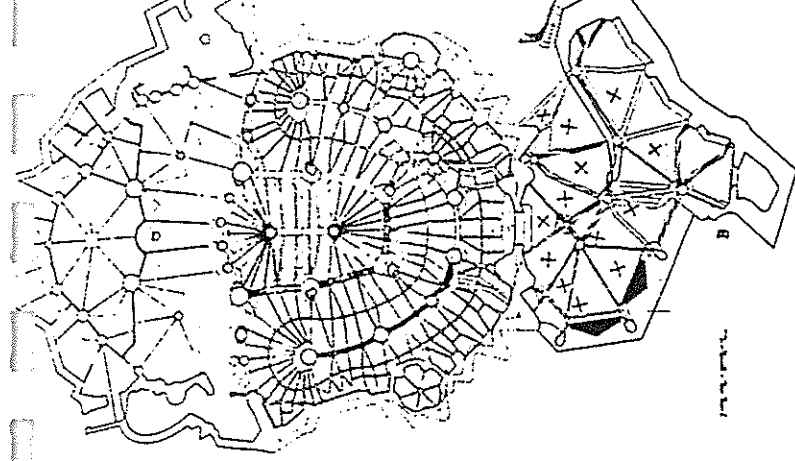
Detalle del remate de la chimenea.



Detalle del porche de la cisterna.



Detalle interior del porche para la cisterna.



MANUEL GIRALT i CLAUSELLS
JORDI ROGENT I ALBIOL

arquitectes

LA PROBLEMÀTICA DE LA COLONIA GÜELL

I. INTRODUCCIÓ

El proper mes de març de 1990 es compliran 100 anys de la decisió d'Eusebi Güell i Barcigalupi, (el comte de Güell) de traslladar la seva fàbrica de panes del "Vapor Vell" de Sants (conjunt, per cert, inclòs al Catàleg de la ciutat de Barcelona) cap a la finca que la família tenia a Santa Coloma de Cervelló.

La voluntat d'aïllar les instal·lacions, i especialment els obrers, dels focus de tensió social i la necessitat de renovar la tecnologia i mètodes de producció varen determinar el trasllat de la fàbrica a un indret que per la seva localització aïllada i apartada de Barcelona (pero al mateix temps pròxima i ben comunicada per poder-hi fer arribar les manufactures) permetia aplicar els avantatges fiscals de la "Ley de Colonias" de 1868 (tot i que després, per diferents motius, els Güell no poden beneficiar-se d'ella), dificultava l'aparició de conflictes socials i possibilitava assajar l'aplicació d'una nova filosofia socio-econòmica de la relació obrer-patró-producció i intentar un intercanvi d'experiències i maneres de ser entre l'obrer industrial i el pagés.

"... Discutido largamente este punto, pensose en la conveniencia de instalar la fábrica fuera de la ciudad para de este modo poner al obrero en mejores condiciones, facilitándole habitaciones espaciosas, mejores alimentos y dando a sus hijos una educación e instrucción más perfectas.

Túvose también en cuenta que un poderoso medio de resolver la cuestión obrera en muchas industrias al ponerlas al lado de la población agrícola o rural i unir la mente de ambas...

Por este medio el labriego, cuando no tiene trabajo a jornal asalariado, lo tiene en su propia tierra y así utiliza mejor sus brazos y hace más llevadera su modesta posición...

El obrero industrial comunica a su padre y hermanos agricultores el espíritu de progreso y éstos en cambio mantienen en el industrial el espíritu de la tradición que mantiene el respeto a la propiedad.

... Las casas estan construidas adrede para viviendas de una sola familia, teniendo en general un pequeño jardín en la parte anterior y en la posterior un pequeño patio destinado a lavadero".

Aquestes frases (extretes d'una ressenya històrica presentada amb motiu de la visita que varen realitzar a la Colonia els participants al Congrés de la Setmana Social: COLONIA GÜELL Y FABRICA DE PANAS Y VELUDILLOS DE GÜELL Y CIA., Barcelona, desembre de 1910) son prou significatives.

Sembla que es pot assegurar, doncs, que la Colonia neix a partir d'un pla perfectament pensat per tal d'incorporar les noves tecnologies de producció (entre les que destaca l'aleshores revolucionari teler de "rodes" Barrau-Alsina) i l'aplicació del model de "ciutat-fàbrica" que durant el segle XIX s'havia desenvolupat a Europa i en diferents colònies de Catalunya.

Val la pena recordar, ja d'entrada, que la Colonia Güell pertany a la que podriem dir "segona generació" de les colònies industrials

catalanes i que la seva proximitat al riu Llobregat i al seu canal de la dreta és purament accidental, ja que la font d'energia de la maquinària fou sempre el vapor.

II. RESSENYA HISTÒRICA I ANÀLISI DEL CONJUNT

El conjunt conegut per la Colònia Güell es compon de dues parts totalment diferenciades però íntimament lligades entre si per tot el que s'acaba de dir, tant per la seva història com pels models arquitectònics que hi son presents: els edificis industrials (la fàbrica, pensada com a conjunt aïllat, envoltada per un mur que delimita perfectament el seu perímetre i conté tots els elements necessaris per al seu funcionament, des del control d'entrada-sortida fins al dipòsit d'aigua) i els edificis residencials i d'equipaments (la ciutat, formada no tant sols pels habitatges dels obrers, si no també per una serie d'edificis i instal·lacions pensades perquè tota la vida de l'obrer es pogués desenvolupar sense sortir del conjunt i lograr els objectius "socials" senyalats a l'apartat anterior).

Articulant el conjunt, però en situació més elevada i separada tant de les dues parts abans ressenyades com dels recorreguts que les uneixen, es troba l'antiga masia de Can Solé (preexistent i que els Güell transformaren posteriorment com a residència) i la casa del Director de la fàbrica (situada físicament al costat de la residència de la propietat i separada de les residències obreres).

Completant l'àmbit de la Colònia trobem unes zones lliures, una amb boscos de pins plantats, que juguen el paper de "zones verdes" i d'altres, ara sense ús concret, que originàriament acollien els horts dels pagesos que havien de conviure amb els obrers

industrials per aconseguir la simbiosi volguda, i no aconseguida, en la fundació de la Colònia.

El 1890 es comença la construcció del complex industrial que respon a un projecte, o al menys una idea, unitària, amb un traçat de carrers clar en el que es recolzen edificacions industrials independents, que acullen les diferents parts del procés de producció (la "central" de producció de vapor, els telers, els assecadors, els tallers on el teixit es manipulava per fer els "canals" de la pana, els magatzems on es guardaven els productes manufacturats) trencant el model de la fàbrica anterior, el "Vapor Vell", que era molt més unitari. Paral·lelament mitja dotzena de treballadors, i treballadores, escollits es traslladen amb llurs famílies a Sta. Coloma de Cervelló per ensenyar l'ofici als futurs obrers i obreres que es recluten pels voltants de la Colònia, seguint el mateix procés que ja s'havia donat en altres instal·lacions fabrils. Aquestes famílies s'instal·len en unes dependències provisionals fins a possibilitar la inauguració de la fàbrica el 1891.

Tot i que en aquells anys Eusebi Güell ja està en contacte amb Gaudí (l'any abans havia acabat la construcció del Palau al carrer Nou de la Rambla, a Barcelona) i que a la Colònia hi han importants edificis de Gaudí i els seus col·laboradors, com després veurem, no està gens clara la seva intervenció en el projecte de la Colònia al menys en un primer moment. Així en una seqüència de plànols datats a partir del 1892 que s'han pogut localitzar, apareixen sempre les signatures de mestres d'obres residents a Sant Boi de Llobregat i no és fins l'any 1910 que apareix un plànol (una reproducció del

qual s'adjunta amb el dossier que es facilita als cursillistes) que, per les característiques del dibuix, pot atribuir-se a Gaudí o algun dels seus col.laboradors.

També els edificis formal i tipològicament més interessants, les cases conegudes com "del Metge" (a la cantonada dels carrers Monturiol i Malvehí, obra de Joan Rubió i Bellver) i de Ca l'Ordal (presidint l'entrada al conjunt residencial, amb intervencions de Rubió i Francesc Berenguer), la Cooperativa (amb intervencions de Rubió), l'Escola-Casa del Mestre i la Casa Parroquial (ambdues de Berenguer) i, especialment, la Cripta (d'Antoni Gaudí) són més tardanes (entre 1900 i 1914).

Altres edificis "significatius" (com per exemple el Teatre Fontova, del 1892), construïts als inicis de la Colònia, tenen molt menys valor arquitectònic.

Malgrat el que s'acaba de dir, el conjunt de la Colònia Güell té un interès extraordinari tant pels edificis industrials i per les diferents tipologies i solucions formals dels edificis residencials (que permeten conèixer a fons l'organització de la vivenda obrera i la seva evolució i transformació al llarg dels temps) com per estudiar les diferents formes d'agrupació d'aquells models tipològics (mansanes lineals, mansanes tancades amb diferents solucions,...) i l'organització morfològica del conjunt (agrupació al voltant de la Plaça Joan Güell, l'intent de crear un eix al llarg del carrer Barrau, els jardins davanters de les cases que donen un aire molt particular a alguns carrers,...).

Creiem que també val la pena destacar el paper jugat pels mestres d'obra de l'època realitzant solucions estructurals molt

interessants i formals (potser per mimetisme o reinterpretació de dissenys dels arquitectes que hem vist varen intervenir en obres concretes).

Dels edificis del complexe industrial ha de remarcar-se, a més a més de la racionalitat de la seva organització (lògica en una fàbrica "pensada de nou") les solucions estructurals molt remarcables, combinant l'ús del totxo tradicional amb materials i elements més propis del moment (com les columnes de fundició), la fusta atirantada (formant jàsseres o cavalls), les solucions constructives dels elements més lligats a les instal·lacions (des de la gran xemeneia als dipòsits alimentadors d'aigua passant pels montacàrregues d'instal·lació posterior en el temps) i els resultats formals i espaials que es troben a l'interior de les naus o a les façanes dels secadors.

Del conjunt residencial, a més a més de les solucions tipològiques que ja s'han esmentat, val la pena destacar algunes solucions espaials dels edificis "d'equipaments" o comunitaris (i no només dels que s'han ressenyat, que tenen un autor conegut) i l'ús d'alguns materials (bàsicament el totxo, el ferro forjat i la fusta) en les façanes i elements d'alguns edificis. Les façanes de la Biblioteca-Centre Parroquial i també d'alguns edificis dels carrers Malvehí o Reixach (per citar-ne alguns d'autor desconegut) son bones mostres d'unes solucions formalment molt reeixides.

La vida de la Colònia és bastant coherent amb els objectius buscats en la seva fundació fins arribar la Guerra Civil de 1936-39. Després d'aquesta havien canviat masses coses en l'economia i en l'organització social perquè no es trenqués el model buscat.

L'any 1943 es produeix un fet bàsic pel futur de la Colònia com a conjunt unitari: la família Güell ven l'empresa (i per tant la fàbrica, els habitatges i els terrenys dels espais comuns) a l'empresa Tèxtils Bertrand Serra, S.A.

Posteriorment, especialment des de finals dels anys cinquanta, l'industrialització massiva del Baix Llobregat, la immigració, el boom demogràfic i més tard l'automoció massiva i els canvis de costums fan que varin totalment les condicions dels habitants de la Colònia, trencant-se cada vegada més la relació directa feina-habitatges.

Finalment les crisis del tèxtil portaran el tancament de la fàbrica amb el que s'enterra definitivament el model original.

Queden els edificis, els carrers i els habitants, però ha desaparegut l'esprit i les raons de ser del conjunt.

III. LA SITUACIÓ ACTUAL

El contingut dels dos paràgrafs anteriors ha semblat necessari per tal de poder entendre la problemàtica actual del conjunt i per demostrar la necessitat d'una "Declaració Monumental del conjunt de la Colònia Güell, a Sta. Coloma de Cervelló (que és el document que està en fase d'elaboració, encarregat per la Direcció General del Patrimoni Cultural de la Generalitat) i de la redacció d'un Pla Especial (que abarqui la totalitat del conjunt i que desenvolupi les directrius d'actuació determinades per la Declaració Monumental. S'ha de dir que aquest Pla Especial, dividit en dues fases per qüestions estratègiques, està també en fase

d'el.laboració i ha estat encarregat per l'Ajuntament de Sta. Coloma de Cervelló).

L'empresa Bertrand i Serra, S.A. va vendre les edificacions industrials a diferents propietaris (alguns dels quals han llogat els seus locals a altres empreses), els habitatges a les famílies que els havien ocupat durant molts anys i els carrers i espais públics a l'Ajuntament. En principi també han passat a l'Ajuntament els edificis d'equipaments i comunitaris tot i que existeixen importants problemes en el cas d'alguns que acullen certs organismes o institucions de llarga tradició a la Colònia (com, per exemple, la Cooperativa).

A part d'un problema comú a tot el conjunt com és el de l'estat de les instal.lacions i infraestructures (pensem que la xarxa de clavegueram passa pels interiors dels habitatges i actualment s'està procedint, per exemple, a canviar la xarxa de subministrament d'aigua instal.lant comptadors en substitució del sistema d'aforaments) o de les decisions a prendre sobre com reurbanitzar els carrers i espais comuns (materials a usar, disseny dels elements de mobiliari urbà, tractament de l'arbrat,...) trobem dues problemàtiques diferenciades en les dues parts que componen la Colònia: el sector industrial i el dels habitatges.

Els edificis industrials han sofert un canvi radical en el seu ús a partir del canvi de propietat i un informe de l'enginyer municipal de Sta. Coloma, en Jordi Renom i Sotorra, de gener d'enguany, il·lustra suficientment l'estat actual, a partir d'un cens que recull 88 indústries ubicades a l'interior dels edificis industrials de l'antic vapor.

"... El canvi de règim de la propietat, els creixements volumètrics i les transformacions interiors descontrolades, l'envelliment de les arquitectures i dels serveis, son alguns dels aspectes dominants en l'actualitat.

Aquelles estructures, per ubicar les instal.lacions d'un procés tèxtil integrat i els seus serveis auxiliars, passen a ser compartides per nombroses activitats, coexistint sota un mateix sostre, usos com l'envernissat de mobles, recobriments electrolítics, transformació de plàstics, arts gràfiques, transformació de cautxú, metal.lurgica i d'altres. La compartimentació vertical i horitzontal d'un edifici industrial d'ús exclusiu resulta a cops incompleta i es comparteixen zones comuns, àrees d'enmagatzamatge i infraestructures.

La compartimentació indiscriminada de les edificacions industrials existents, sense respectar superfícies mínimes de parcel.la, integrant en les subdivisions elements estructurals comuns a l'edifici sense tenir present els més elementals criteris de resistència al foc, sectorització, aïllament acústic, l'absència de vies d'evacuació segures, la difícil accessibilitat dels serveis d'extinció d'incendis, fan que molt sovint quedi compromesa la seguretat de la totalitat de l'edificació d'ús industrial compartit.

La nova ocupació no ha comportat l'adequació i dimensionat de les infraestructures tècniques. Les xarxes de clavegueram, abastament, aigua contra incendis, electricitat i altres, són clarament insuficients o tenen caràcter de provisionalitat. La vialitat i l'aparcament no cobreix les necessitats actuals. Aquesta situació, a més de comprometre les característiques

ambientals del patrimoni edificat representa importants dificultats a l'hora de regular els seus usos i condicions d'edificació".

Si a tot això hi sumem l'estat de gran precarietat jurídica de la majoria de les 88 empreses (de les quals un 50 % no disposen de llicència municipal), algunes de les quals estan directament lligades a l'economia submergida, entendrem la dificultat de plantejar la transformació de la situació intentant recuperar, a més a més d'adaptar el conjunt a les normatives vigents, l'arquitectura dels contenidors de les activitats.

En el sector residencial la problemàtica més important és la de donar una normativa clara que permeti la modificació de les distribucions existents (amb gran varietat de tipologies, solucions de distribució i grandàries que van des dels 60 als 140 m²/habitatge) perquè, tot adequant-les a les necessitats actuals, siguin compatibles amb les tipologies originals i recuperar, al menys parcialment, les eixides i patis originals que s'han anat ocupant desordenadament al llarg dels anys.

Establir pautes volumètriques, de materials, de colors i buscar fonts de financiació que possibilitin realment l'actuació sobre els edificis i els espais comuns, és l'altre aspecte important, la gestió, que el Pla Especial ha de resoldre. Sense oblidar la necessitat d'intervenció, de restauració molt acurada dels edificis més representatius algunes dels quals estan molt degradats i, en alguns cassos, amb veraders problemes de tipus estructural.

Per entendre del tot el problema ha de pensar-se en l'edat avançada

i el relativament baix poder adquisitiu de la major part de la població residencial (amb importants lligams sentimentals amb l'indret i la fàbrica en concret), factors tots ells que ajuden a complicar les solucions.

Pel que respecta als espais comuns, especialment aquells de grans dimensions (el bosc, l'explanada d'entrada,...) ha de recordar-se que son les àrees d'esplai "naturals" dels habitants de les grans agrupacions edificatòries de l'entorn (especialment de la veïna Ciutat Cooperativa, a St. Boi) amb el desgast dels elements d'aquests espais que aixó comporta.

IV. LA VISITA AL CONJUNT DEL DIA 16.XII.1989.

Per tal de mostrar el millor possible el que s'ha exposat als apartats anteriors, es realitzarà una visita que acabarà, encara que de manera ràpida i suscinta, ala totalitat del conjunt.

Al sector industrial es podrà visitar, a més a més de passejar pels carrers intentant captar la problemàtica general (ocupacions de la via pública, compartimentació indiscriminada dels edificis, anul.lació d'alguns espais comuns, actuacions en l'exterior dels edificis,...), l'edifici principal, de quatre plantes, on s'ubicaven les màquines (primer de vapor, després eléctriques) que proporcionaven energia al conjunt i màquines de preparació, torsió i filar. Aquest edifici té una interessant estructura de parets de totxo, pilars de fundició i jàsseres de fusta (amb una solució estructural molt original i atrevida) i actualment està ocupat pels magatzems d'una distribuïdora de llibres de text.

També es podrà visitar la planta baixa d'un dels edificis

destinats a assecadors de les teles una vegada tenyides (amb una interessant estructura de fusta amb jàsseres "penjades" dels cavalls de coberta.

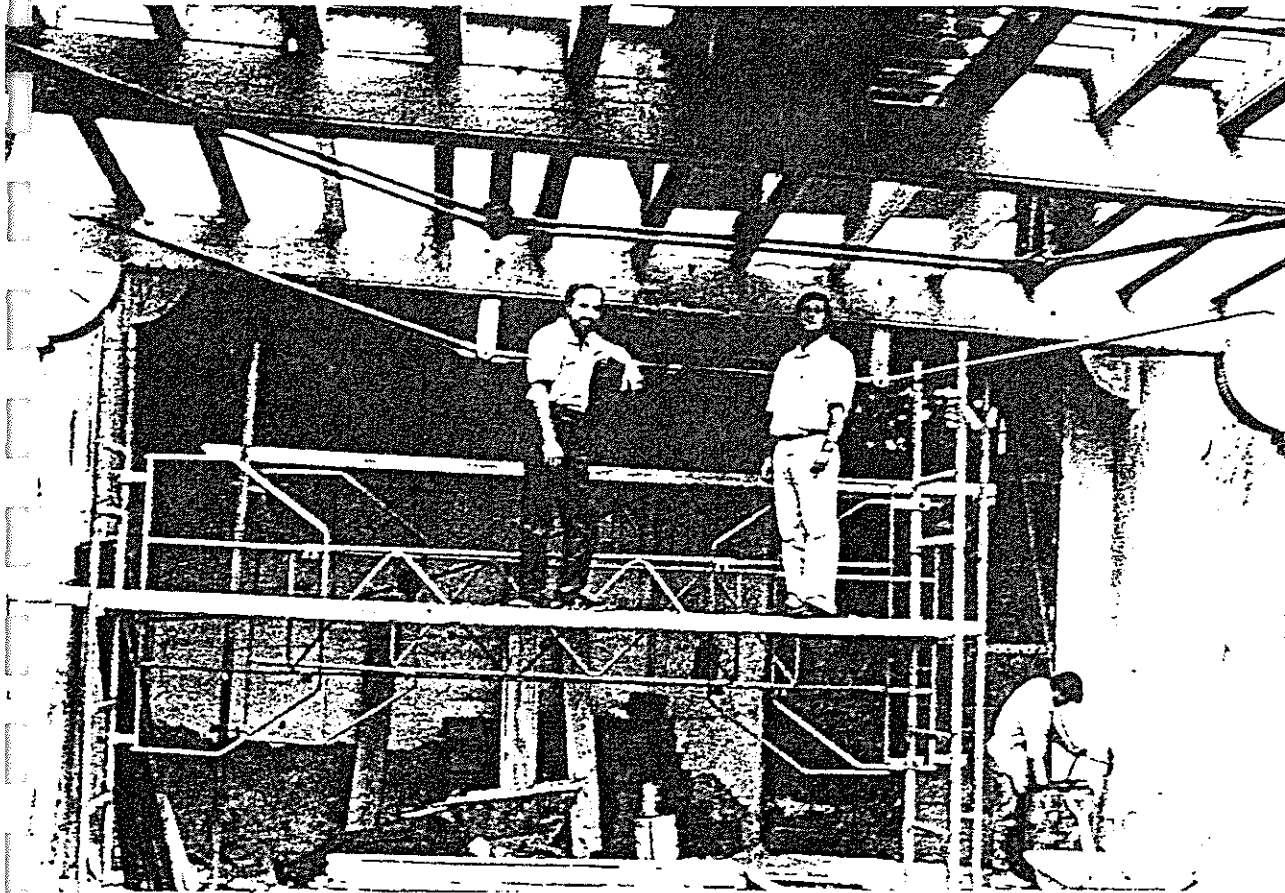
Al sector residencial es podrà visitar l'anomenada "Casa del Metge", de Joan Rubió i Bellver, construïda el 1900 a la cantonada dels carrers Monturiol i Malvehí; el conjunt de l'Escola i Casa del Mestre de Francesc Berenguer, datada el 1911 (veure data a la xemeneia de la casa del mestre) on es podrà veure una maqueta, de fusta, del conjunt industrial i, finalment, l'edifici de la Cooperativa, al carrer Claudi Güell, amb interessants detalls de totxo a la façana i amb una teulada i ràfec molt remarcables.

Durant el recorregut pels carrers es podran veure les diferents solucions tipològiques dels habitatges i l'ambient general dels carrers.

Barcelona, desembre del 1989.

Manuel Giralt i Clausells

Jordi Rogent i Albiol



MANUEL GIRALT I CLAUSELLS
(Barcelona 1950 - E.T.S.A.B.,
edificació, 1972)

JORDI ROGENT I ALBIOL
(Barcelona 1948, E.T.S.A.B.,
urbanisme, 1973)

- Comencem a treballar junts durant els nostres estudis a l'E.T.S.A.B.
- Establim un despatx, a Barcelona, on conjunta o individualment, i a vegades en col.laboració amb altres professionals, hem desenvolupat tot tipus de treballs relacionats amb la professió tant pràctics com teòrics (interiorisme, edificació, urbanisme, traducció de llibres...)
- De la nostra actuació en el camp de la Protecció del Patrimoni Arquitectònic volem destacar els següents aspectes:
 - Membres de la Comissió de Defensa del Patrimoni Arquitectònic, des de l'any 1979 (on han exercit, a més a més, càrrecs de responsabilitats concretes en els aspectes de la catalogació, el seguiment urbanístic, Secretaria i Direcció del Curset d'Intervenció en el Patrimoni Arquitectònic).
 - Catalogació de barris de Barcelona (la Salut-el Coll-el Carmel-Vallcarca i la Muntanya de Montjuïc i voltants) i Comarques (Osona, Bages i Berguedà).
 - Estudi i Catalogació del territori entorn de la Muntanya de Montserrat (establint pautes urbanístiques d'actuació i criteris d'intervenció en un Paratge Pintoresc).
 - Membres de l'equip que el.laborà l'Arxiu de Base del Catàleg del Patrimoni Arquitectònic, Històric-Artístic de la Ciutat de Barcelona

i col.laboració en la publicació resultant.

- Estudis sobre arquitectes que han tingut importants aportacions al Patrimoni Arquitectònic (com Jeroni Martorell i Terrats o Elias Rogent i Amat) i edificis d'interès remarcable (La Presó de Mataró, el monestir de Sta. Maria de Ripoll, Can Casas d'el Bruc,...).
- El.laboració de criteris i metodologies de protecció del Patrimoni Arquitectònic des del camp de l'urbanisme i aplicació en diferents figures de planejament i legals (Plans Generals de Montblanc, Lloret de Mar, Calonge i Palamós; Normes Subsidiàries d'el Bruc i Cervera; Plans Especials de Protecció i Catàleg de Cervera, Sant Feliu de Llobregat i Sitges; Declaració Monumental de la Ciutat de Cervera).
- Projecte d'intervenció en edificis monumentals (Ajuntament d'Agramunt) i projectes i direcció de les obres (Castell de Marmellar, Can Casas d'el Bruc).
- Actualment estem treballant en la Declaració Monumental del Conjunt de la Colònia Güell i dels Plans Especials que la complementaran i desenvoluparan.

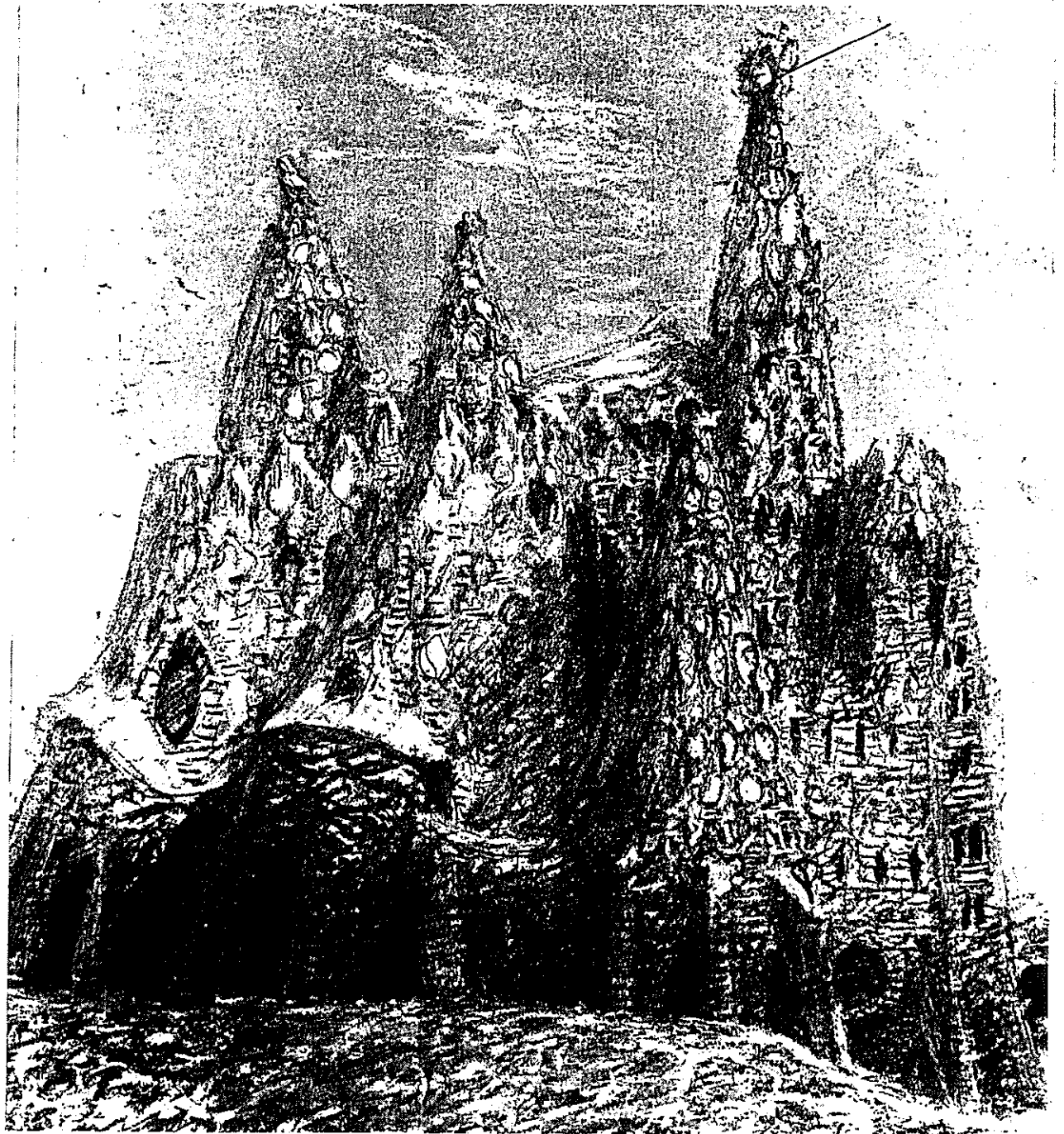
Barcelona, desembre del 1989

XII Curset

" La Cripta de la Colònia Güell "
- Diagnosi -

Ponents: *Antoni Gonzàlez , arqt.*
Josep Ll. Gonzàlez, arqt.
Albert Casals, arqt.

XII 1989



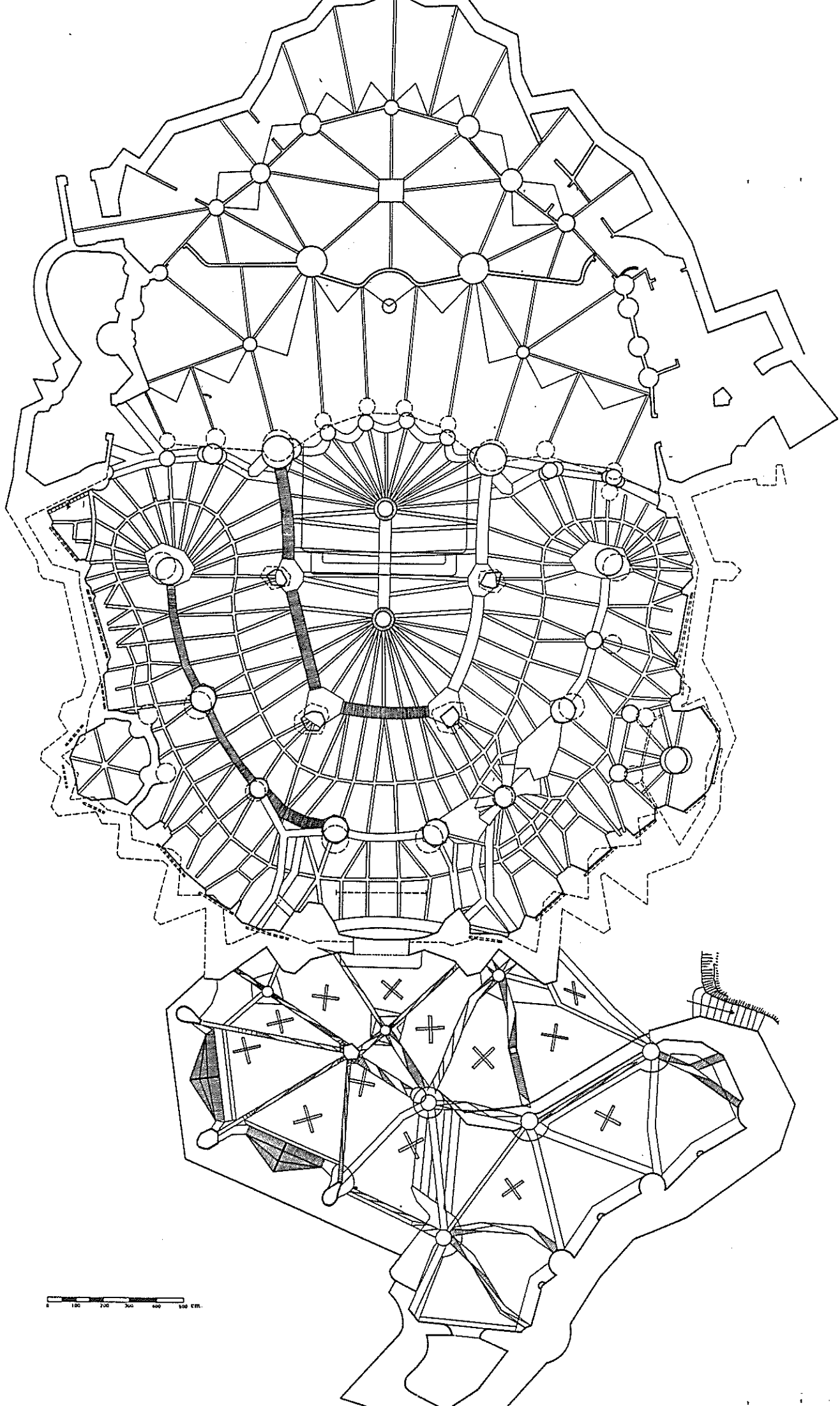
Cripta de la Colònia Güell 1908-1916

Aquesta és la més incompleta, perfecta, original i alhora sorprenent de totes les obres de Gaudí. Començats el seus estudis mecànics el 1898, al mateix temps que es feia la casa Calvet, no es va col·locar la primera pedra fins el 1908: deu anys, doncs, d'estudi i preparació del projecte. I n'hi havia per a això i més, ja que l'església de la colònia Güell, bé que només se'n va fer la cripta, està molt elaborada i conté aplicacions molt particulars dels materials, l'ús de formes de la geometria ondulada, la combinació harmoniosa de la pedra basàltica, el maó recuit i la ceràmica i, sobretot, el profund simbolisme religiós dels paraboloides hiperbòlics que representen la Santíssima Trinitat, l'"Alfa" i "Omega" de l'Apocalipsi, el crismó, la creu en flames, el monograma de Maria, els peixos eucarístics i la serra de Sant Josep. La maqueta estereostàtica, emprada per a determinar les formes ideals per a l'estructura, és una troballa en el camp del càlcul estructural que, ja el 1910, fou comentada elogiosament pel catedràtic de L'Escola d'Enginyers Industrials Fèlix Cardellach i Alivés.

L'obra es va interrompre el 1917 i, de resultes de la mort d'Eusebi Güell, l'any següent, ja no es va continuar. Hi manca l'església superior i els acabats de l'interior de la cripta. Així i tot, la seva força expressiva és tan gran, que va més lluny de la simple consideració arquitectònico-constructiva, endinsant-se en el camp insondable de la imaginació tridimensional de Gaudí. S'ha dit que la contemplació de l'interior suggereix aquells versos de Sant Joan de la Creu que tant agradaven a Marcelino Menéndez Pelayo:

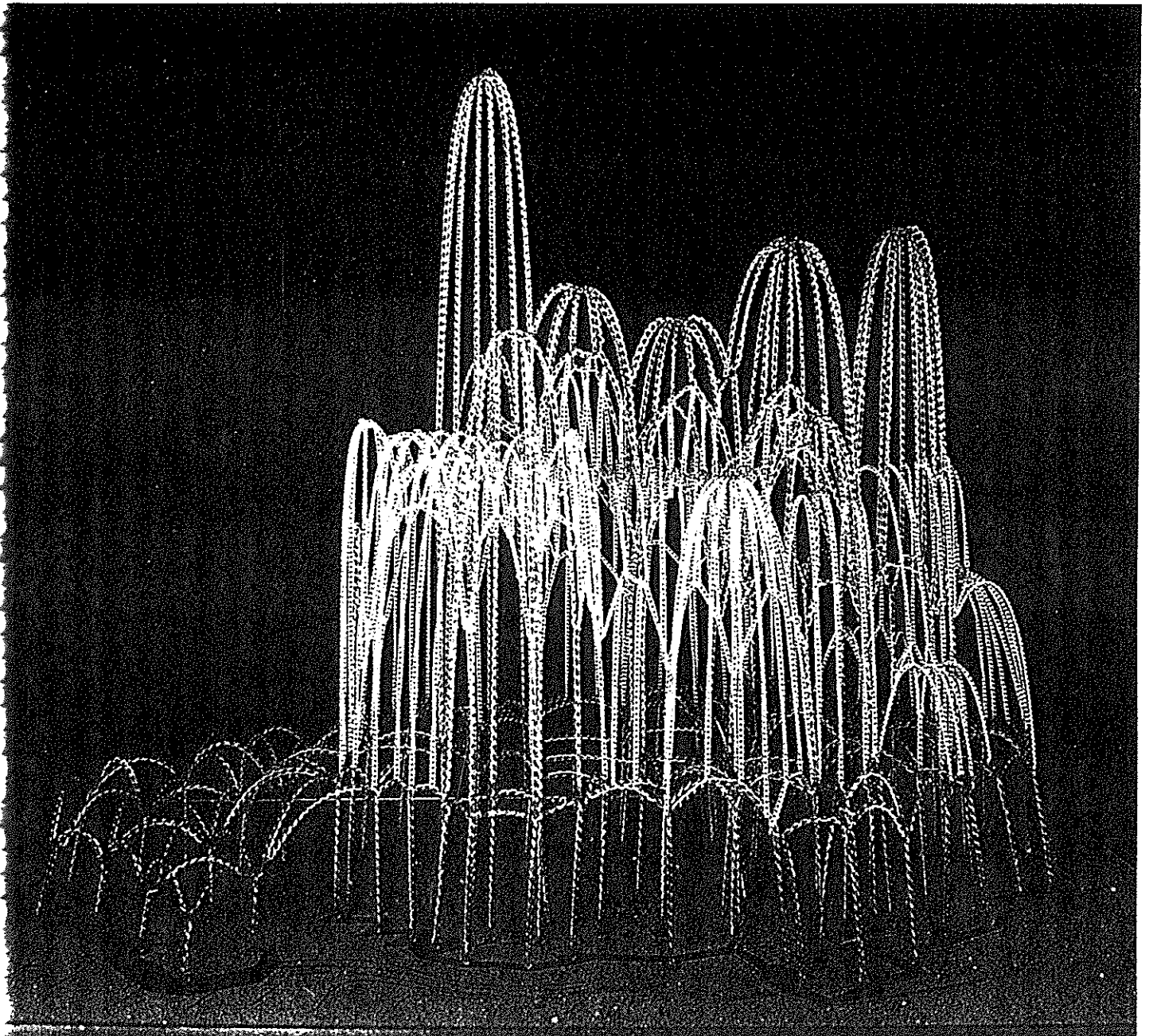
*Entréme donde no supe
y quedéme sin saber,
toda ciencia trascendiendo.*

Autèntica arquitectura mística, tensió extrema de columnes inclinades, voltes convexes, arcs de línies trencades que porten a la ment l'èxtasi religiós i arquitectònic.



El proceso de estructuración volumétrica de la iglesia de la Colonia Güell ha sido recreado en época reciente (1977) por el arquitecto japonés Jasuo Matsukava.

Archivo Cátedra Gaudí.



IGLESIA DE LA COLONIA GÜELL

Promotor: Eusebio Güell y Bacigalupi.

Fecha del proyecto: 1898-1915.

Fecha de construcción: 1908-1915. (El día 4 de octubre de 1908 fue colocada la primera piedra. La cripta—única parte que sería realizada del proyecto total—se construyó desde ese momento hasta que, por motivos económicos, debió verse interrumpida la obra. La bendición de la cripta para su dedicación al culto público tuvo lugar el día 3 de noviembre de 1915)⁵⁴.

Colaboradores: Eduardo Goetz, ingeniero; Francisco Berenguer Mestre, José María Jujol. El arquitecto José Canaleta Cuadras tuvo una breve intervención en esta obra al sustituir a Berenguer a su fallecimiento en 1914.

Descripción: La cripta de la Colonia Güell constituye un edificio exento de una sola planta cuyo exterior manifiesta claramente que se trata de una obra inacabada. De traza oblonga y dimensiones máximas de 25 por 63 metros, carece de capillas laterales, y su planta ofrece, en su conjunto, una cierta regularidad, pese a la irregularidad y diversidad de cada uno de los detalles que la integran. El ámbito interior de la cripta alcanza una particular proyección exterior a través del porche de soportes inclinados que, observados desde dentro, parecen confundirse con los fustes de los pinos que pueblan el bosquecillo en el que se halla enclavada. El techo del porche se resuelve mediante bóvedas tabicadas nervadas que adoptan formas de paraboloides hiperbólicas. «En la forma de estas bóvedas—ha escrito Bergós—, Gaudí ensayó por vez primera en la historia de la arquitectura la forma geométrica del paraboloides hiperbólico»⁵⁵. Las bóvedas, cubiertas con revoco, llevan incrustados en él fragmentos de azulejo de suave tonalidad, dando forma a símbolos de carácter litúrgico. Sobre la puerta de entrada, una gran composición policroma en relieve, representando las virtudes cardinales, se resuelve a base también de trozos de cerámica ordenados según un estricto trazado geométrico de factura gaudiana.

Construcción y estructura: Acerca del planteamiento estructural de esta obra y de los métodos experimentales de cálculo adoptados se trató ya *in extenso* en el primer volumen. La construcción, que sigue estrictamente las formas obtenidas a partir de ensayos sobre maquetas funiculares estéreas, fue realizada utilizando el ladrillo como material fundamental y la piedra de tipo basáltico, de gran resistencia, allí donde los esfuerzos a compresión alcanzaban valores excepcionales. La estructura es mixta de muros de carga y pilares, apoyando sobre estos las bóvedas nervadas que constituían el piso de la proyectada iglesia y la cubierta de los soportales.

A Eusebio Güell y Bacigalupi se debe la existencia de la primera colonia residencial para obreros textiles fundada en España. Situada en las proximidades del complejo industrial creado por Güell en 1882 en el término de Santa Coloma de Cervelló—pequeña localidad próxima a

Barcelona —, ocupaba una superficie de unas treinta hectáreas, y además de las viviendas poseía comercio, fonda, teatro, biblioteca, cooperativa y capilla. Las viviendas unifamiliares, de dos plantas, fueron proyectadas por el ingeniero Fernando Alsina y dirigidas en su construcción por Francisco Berenguer Mestre y posteriormente por Juan Rubió Bellver⁵⁶. La capacidad de la primera capilla, levantada como pequeño edificio anejo a la masía Can Soler, propiedad de los Güell, se mostró pronto insuficiente ante el desarrollo de la colonia, lo que motivó que Eusebio Güell encargara a Gaudí la construcción de una nueva iglesia, en cuya cripta serían impartidas las lecciones de catequesis⁵⁷. El encargo fue encomendado hacia 1898, si bien la colocación de la primera piedra no tendría lugar hasta diez años más tarde. Las obras llevaron siempre un ritmo lento, y en 1916 fueron interrumpidas definitivamente. A partir de octubre de 1914, Gaudí abandona la dirección de la obra, recluyéndose en el Templo Expiatorio y dedicando todos sus esfuerzos, hasta 1926, a resolver los numerosos problemas que el Templo planteaba.

Durante los años que permaneció al frente de la iglesia de la Colonia Güell, Gaudí seguía con absoluta asiduidad el desarrollo de las obras, pese a que siempre mantuvo su residencia en Barcelona. Según Casanelles, no existe ninguna factura que no esté autorizada con la firma del arquitecto, excepto durante aquellos meses coincidentes con su enfermedad y convalecencia en Puigcerdá. «A vía de ejemplo diremos que en el mes de diciembre de 1912 son doce los viajes de la tartana que va a buscarle a la estación de ferrocarril de Cornellá»⁵⁸.

El encargo de la iglesia supuso para Gaudí la posibilidad de plantear y poner a prueba toda una serie de soluciones técnicas innovadoras que deseaba desarrollar posteriormente en la Sagrada Familia. La iglesia de la Colonia Güell hizo así las veces de excepcional laboratorio donde el arquitecto tendría ocasión de tantear y comprobar planteamientos estructurales de tipo *no convencional*, más complicados y complejos que ninguno de los que hasta entonces hubiera utilizado. Cuando Gaudí decide abandonar esta obra han sido terminados la cripta y el pórtico delantero que serviría como sostén a la escalinata que habría de conducir desde la explanada a la iglesia. El arquitecto confirma en esta obra, una vez más, su tendencia a evitar la construcción de recintos subterráneos, dejando, en este caso, libres los muros en la mayor parte del perímetro y solo semienterrada aquella parte inmediata al presbiterio que sería la ocupada por el coro. Pese a que la cripta no sea subterránea, ofrece en su interior aquel carácter de espacio-caverna o espacio-cueva común a tantos interiores gaudianos, carácter que parece, incluso, acentuarse aquí de manera premeditada.

La planta de estructura permite formar una clara idea acerca de la intrincada red de nervaduras sobre la que apoyan las soleras de ladrillo, sensiblemente planas. Resulta numerosísima la variedad de formas estructurales que resuelven las diversas entregas entre cada uno de los pilares de la cripta y el techo. En ocasiones, los soportes poseen prolongaciones ramificadas en dos o más brazos; en otras, el dado de transición entre soporte y cubierta adopta formas escalonadas mediante el vuelo de cada ladrillo sobre el inmediato. Todo el conjunto representa una lección de construcción y dominio estructural difícilmente superable.

