

## Tarragona, en 10 edificis del siglo XX (X, última entrega)



Vista de la façana sud amb el repertori d'espais intermedis de diferents característiques –porxo, pati, jardí, terrassa i pèrgola– que generen situacions de transició entre el carrer i l'interior de l'edifici.

FOTO: ARXIU HISTÒRIC DEL COL·LEGI D'ARQUITECTES TARRAGONA

JOAN TOUS GOMÀ-CAMPS  
@JoanTous

### Arquitecte

Joan Tous Gomà-Camps (Tarragona, 1969) és arquitecte per la ETSAB des del 1995. Exerceix la seva activitat professional en el camp de l'arquitectura, l'urbanisme i la gestió de projectes com a arquitecte director del despatx Tous Arquitectes SLP. La seva obra ha estat premiada en diverses ocasions a la Biennial d'Arquitectura Alejandro de la Sota. Ha estat professor de projectes arquitectònics a l'Escola d'Arquitectura La Salle (2005-2013). Des de l'any 2014 és president de la Demarcació de Tarragona del Col·legi d'Arquitectes de Catalunya.

# CONSTRUIR SOBRE ALLÒ JA CONSTRUÏT

**A**ra fa més de 30 anys el Col·legi d'Arquitectes va considerar que la Demarcació de Tarragona necessitava i mereixia disposar d'una nova seu, d'un edifici que pogués donar servei d'una manera adequada a les necessitats dels arquitectes. Després de valorar diferents opcions i amb no poques dificultats es va decidir ubicar-la al carrer de Sant Llorenç, a la Part Alta de Tarragona. No és un lloc qualsevol, segurament no era ni el més fàcil ni el més accessible, però era el lloc que la ciutat requeria en aquell moment.

Un seguit d'intervencions urbanístiques gestades als anys 80 i realitzades a partir dels anys 90 del segle passat van significar l'inici d'una operació profundament transformadora de la Part Alta. La voluntat política de les administracions públiques de regenerar i revitalitzar el centre històric es va concretar en diferents actuacions de re-urbanització de l'espai públic i de recuperació del patrimoni. Aquest impuls va anar acompanyat per un seguit d'institucions que van decidir ubicar-hi les seves instal·lacions. Consell Comarcal, Rectorat de la

URV, Col·legis d'Arquitectes i d'Enginyers Industrials, Departament de Cultura de la Generalitat, entre d'altres, van dotar de nova activitat a aquesta part de la ciutat aconseguint que la suma de la regeneració de l'espai públic i d'aquests nous equipaments en una zona degradada, a més de dignificar-la per als seus habitants, la tornés a fer atractiva també per la iniciativa privada i pel conjunt de la ciutadania.

La recuperació d'edificis històrics i la posada en valor de les restes arqueològiques, que formen part d'un conjunt històric i

patrimonial de primer ordre, també van ser un dels objectius d'aquest projecte col·lectiu. La nova seu del Col·legi responia a aquesta doble voluntat: contribuir a la regeneració de la Part Alta amb un edifici capaç d'inserir-se delicadament en l'espai urbà i posar en valor els elements patrimonials que es trobaven en el lloc, construint l'edifici com una capa històrica més, amb una manera de fer que ha esdevingut paradigmàtica.

L'arquitecte Rafael Moneo, autor de projecte de la Seu del COAC a Tarragona, va titular *Construir so-*

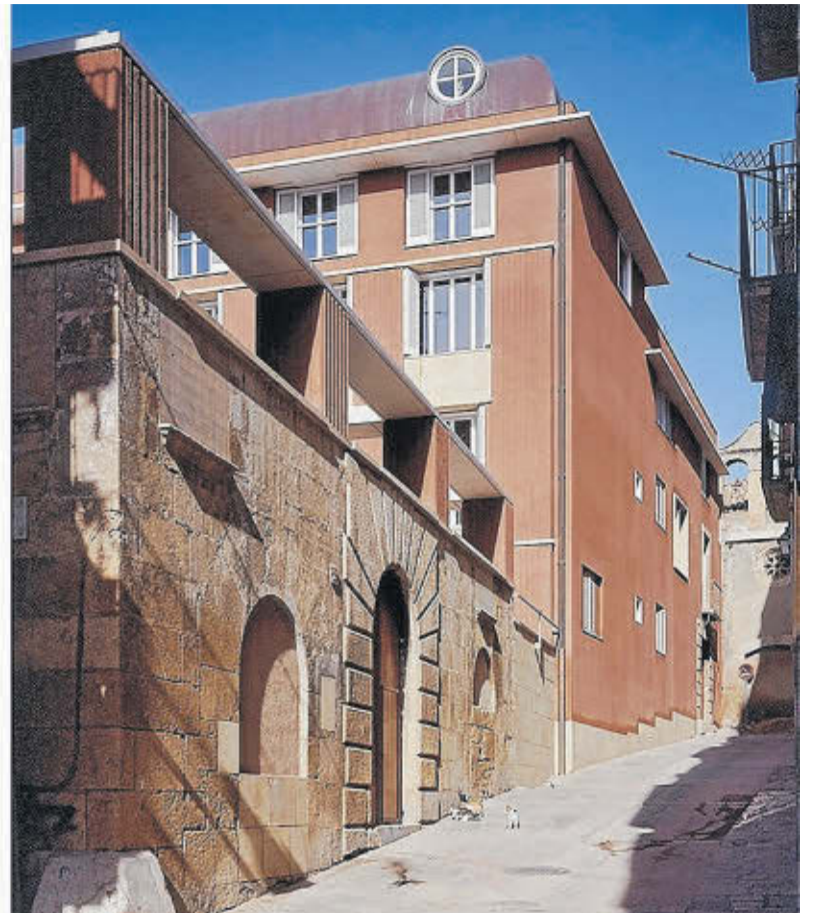


## La seu

● **Autor:** Rafael Moneo Vallés (Tudela, 1937) és probablement l'arquitecte espanyol en actiu més reconegut a nivell internacional. La seva obra, extensa i de gran qualitat, destaca per la realització d'edificis públics i equipaments, molts d'ells en entorns ja construïts. La seva trajectòria ha estat reconeguda en nombroses ocasions, destacant, entre molts d'altres, el premi Pritzker d'Arquitectura (1996) i el Praemium Imperiale (2017). Ha compaginat la seva activitat professional amb la docència a diferents escoles d'arquitectura.

● **Ubicació:**  
C. de Sant Llorenç, 20-22

● **Any d'inauguració:** 1992



Comparació de l'estat inicial i actual de l'edifici des del carrer de Sant Llorenç. A nivell de planta baixa es manté l'alineació de les façanes existents conformant un sòcol que dona continuïtat als carrers. FOTO: ARXIU HISTÒRIC DEL COL·LEGI D'ARQUITECTES TARRAGONA

*bre lo construido* una conferència sobre la seva obra impartida al febrer de 2004 a Tarragona. Moneo posava de manifest diferents maneres d'enfrontar-se a l'arquitectura ja construïda, des de qui la considera un llast que impedeix a la nova arquitectura donar resposta a realitats en permanent mutació i canvi, fins a aquelles actituds encaminades només a preservar l'existent, congelant un únic moment de la història.

Moneo explicava a la conferència, i ho ha demostrat en les seves obres, que «*Lo construido obliga a admitir la continuidad con el pasado, una continuidad que tiene que resolverse en términos arquitectónicos... Continuidad que, sin embargo, no siempre se establece en términos contextuales, en términos de completar el marco de actuación existente, sino en términos de entender el proyecto, su especificidad, desde una estricta clave arquitectónica implícita en la asunción de la realidad existente*». Aquest és, d'alguna manera, el marc teòric i l'actitud projectual de l'arquitecte a l'hora de plantejar el nou edifici del Col·legi.

### Dos solars

L'edifici es situa ocupant dos solars sobre els quals es trobaven restes de l'antiga casa del canonge Bonaventura Casals i de l'antiga casa de l'ardiaca de la veïna església de Sant Llorenç. Abans d'iniciar el projecte de nova seu, es va encarregar el 1984 un estudi arqueològic dirigit per l'arqueòleg Xavier Aquilué. L'excavació i l'estudi de les restes va permetre documentar tota una sèrie de troballes arqueològiques i elements arquitectònics, que en part,



es van incorporar al nou edifici. Especialment les restes del mur alt-imperial, construït probablement en temps de Vespasià, que formava part del tancament perimetral del recinte de culte que es trobava en la terrassa superior de Tarraco. Aquest es va conservar íntegrament i va quedar incorporat a l'actual sala d'actes.

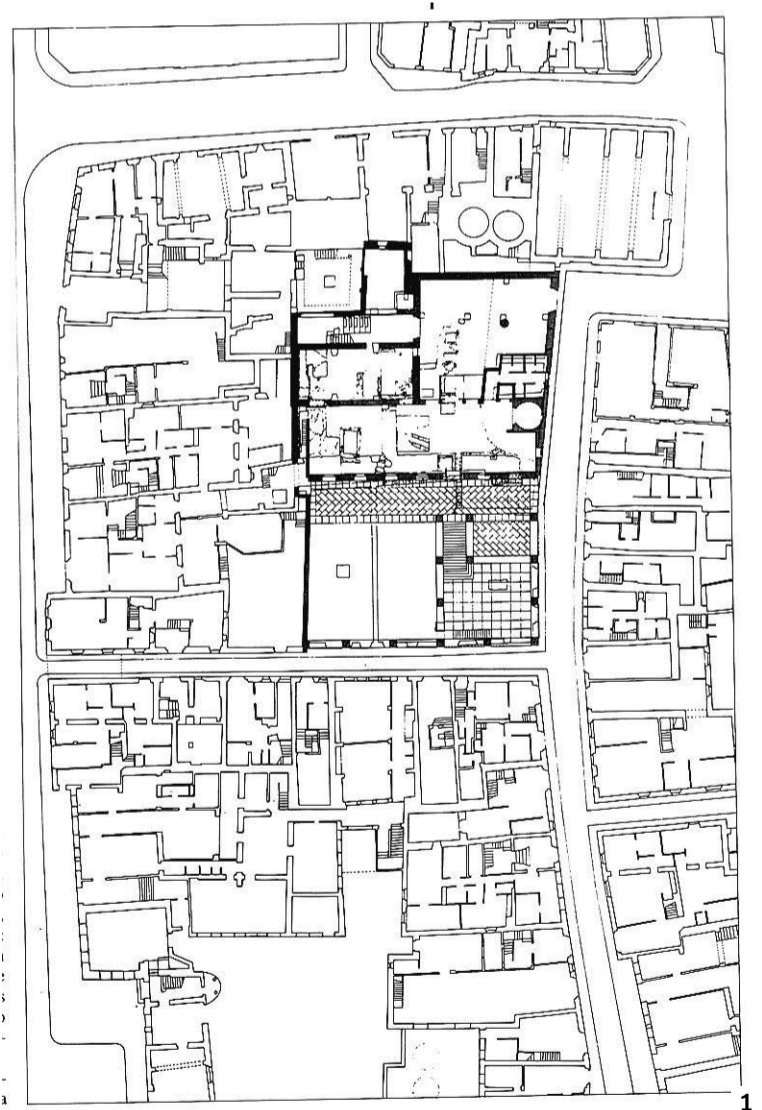
El nou volum construït se situa a la banda nord del solar, just sobre les restes més rellevants, posant-les en valor, dignificant-les, incorporant-les a la nova arquitectura, fent palès que la ciutat no es pot entendre com una imatge fixa d'un moment històric, sinó que és quelcom viu i dinàmic igual que la societat que la construeix i la transforma continuament.

Aquesta decisió permet alliberar la banda sud i aconseguir un esponjament de l'entorn urbà i un millor assolellament del nou edifici. A nivell de planta baixa es manté l'alineació les façanes existents conformant un sòcol que

dóna continuïtat al traçat dels carrers. Dins del perímetre del conjunt es generen tot un seguit d'espais oberts que responen al caràcter en part públic de l'edifici. Així doncs, un ampli repertori d'espais intermedis de diferents característiques - porxo, pati, jardí, terrassa, pèrgola - generen situacions de transició entre el carrer i l'interior de l'edifici, enriquint notablement tant la qualitat espacial com la funcionalitat de l'edifici, més tenint en compte les condicions del nostre clima.

### Quatre nivells

L'edifici es desenvolupa en quatre nivells: al soterrani s'hi situa l'arxiu i el restaurant Barhaus, a la planta baixa hi troben el vestíbul, la sala d'exposicions i la sala d'actes, a les plantes primera i segona s'hi desenvolupa l'activitat administrativa i de formació, i a la planta tercera el gran espai de la biblioteca, oberta al públic, que disposa de més de 23.000 volums.



1. Vista de la sala d'actes amb les restes del mur alt-imperial que es va construir probablement en temps de Vespasià i que formava part del tancament perimetral del recinte de culte que es trobava a la terrassa superior de Tarraco.

2. Plànol d'inserció en el teixit urbà de la Part Alta. FOTOS: ARXIU HISTÒRIC DEL COL·LEGI D'ARQUITECTES TARRAGONA